

Kuva 1. Paukkakorpi-Pahkanevan kokonaiskaava-alueen sekä hankealueen rajaus. Kurikan Pahkanevan kaava-alue harmaalla ja Teuvan Paukkakorven kaava-alue mustalla rajauksella sekä hankealue punaisella katkoviivalla. © MML

Kurikan kaupunki

PAHKANEVAN TUULIVOIMAPUISTON OSAYLEISKAAVA

Osallistumis- ja arviointisuunnitelma 6.9.2022, päivitetty 2.6.2023, 14.8.2025

1 SISÄLLYS

2	Perustiedot – mitä on tekeillä, mitä ja mihin suunnitellaan	2
2.1	Johdanto.....	2
2.2	kaava-alueen sijainti.....	3
2.3	Tavoite.....	3
3	Suunnittelun lähtökohdat.....	4
3.1	Valtakunnalliset alueidenkäyttötavoitteet	4
3.2	Maakuntakaava.....	4
3.3	Yleiskaavat.....	9
3.3.1	Kurikka	9
3.3.2	Teuva.....	10
3.3.3	Närpiö	10
3.4	Asemakaavat ja ranta-asemakaavat	10
3.5	Kaava-alueen nykytila	10
3.5.1	Asutus ja maankäyttö	10
3.5.2	Elinkeinot ja liikenne.....	11
3.5.3	Virkistys ja matkailu	11
3.5.4	Luonnonympäristö.....	11
3.5.5	Suojelualueet	12
3.5.6	Maisema ja kulttuuriympäristö	13
3.6	Maa-alueiden omistus	14
3.7	Liittyminen muihin hankkeisiin	14
4	Selvitykset ja vaikutusten arviointi.....	15
5	Kaavaprosessi ja vuorovaikutus.....	16
5.1	Osalliset.....	16
5.2	Osallistuminen, vuorovaikutuksen järjestäminen ja viranomaisyhteistyö	17
5.3	Alustava aikataulu	18
6	Yhteystiedot.....	18



Kaavoituksen alkaessa osana kaavatyön ohjelmointia laadittavassa **Osallistumis- ja arviointisuunnitelmassa** (OAS) esitetään suunnitelma osallistumisen ja muun vuorovaikutuksen järjestämisestä sekä vaikutusten arvioinnista. (MRL 63 §)

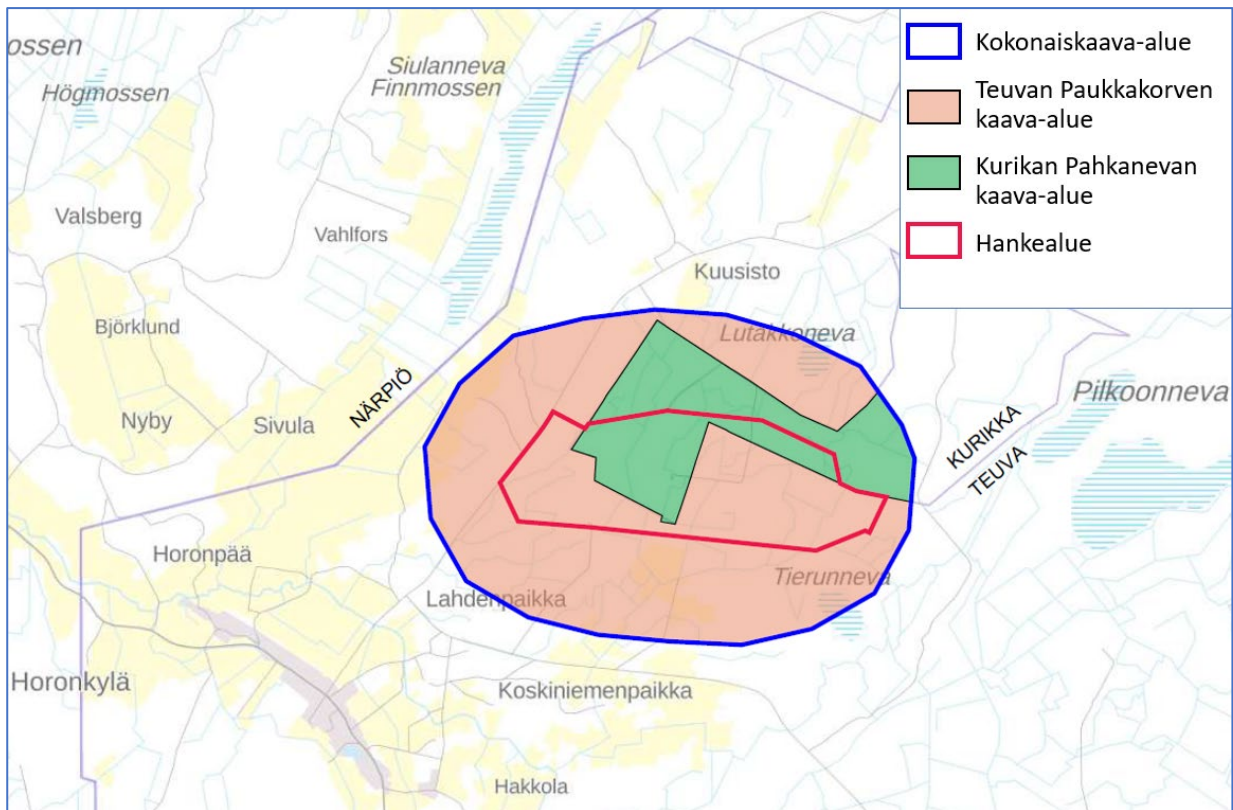
Osallistumis- ja arviointisuunnitelma tehdään asukkaita, järjestöjä, kunnan ja valtion viranomaisia sekä muita osallisia varten. Sen tulisi antaa perustiedot kaavahankkeesta ja sen valmisteluprosessista niin, että osalliset voivat arvioida kaavan merkitystä ja tarvetta osallistua sen valmisteluun.

Osallistumis- ja arviointisuunnitelmaa täydennetään tarvittaessa suunnitteluprosessin kuluessa.

2 PERUSTIEDOT – MITÄ ON TEKEILLÄ, MITÄ JA MIHIN SUUNNITELLAAN

2.1 JOHDANTO

Äijäntuuli Oy suunnittelee Paukkakorpi-Pahkanevan tuulipuiston rakentamista Teuvan kunnan ja Kurikan kaupungin alueille. Hanke jakautuu kahteen osaan, Teuvan Paukkakorven tuulipuistoon ja Kurikan Pahkanevan tuulipuistoon. Tuulipuistoja kehitetään rinnakkain, joten niitä käsitellään osin yhdessä Paukkakorpi-Pahkanevan kokonaiskaava-alueena. Hankealue-termiä käytettäessä tarkoitetaan kokonaiskaava-alueen sisälle jäävää aluetta, johon muuttuva maankäyttö ja rakentamistoimet kohdistuvat.



Kuva 1. Kaavaselostuksessa käytetty termistö kartalla. © MML

Tarkoituksena on laatia Paukkakorven ja Pahkanevan alueille erilliset oikeusvaikutteiset osayleiskaavat, joiden perusteella voidaan myöntää rakennusluvat tuulivoimalayksiköiden rakentamiselle (AKL 77a §).

Kokonaiskaava-alueelle suunnitellaan kolmen tuulivoimalan rakentamista, joista Teuvan Paukkakorven alueelle sijoittuisi kaksi voimalaa ja Kurikan Pahkanevan alueelle yksi voimala. Äijäntuuli Oy:llä on voimassa oleva



rakennuslupa 230 metriä kokonaiskorkeudeltaan olevalle tuulivoimalalle Paukkakorven läntisimmälle voimalapaikalle.

Osayleiskaavassa ratkaistaan tuulivoimapuistojen maankäyttö sekä tuulivoimaloiden määrä ja sijoittuminen. Osayleiskaavojen laadinnassa otetaan huomioon kaavasuunnittelun yhteydessä tehtävät selvitykset ja muut aluetta koskevat maankäyttötarpeet sekä suunnitteluprosessin yhteydessä esiin tulevat asiat.

Äijäntuuli Oy:n toimittama kaavoitusaloite on hyväksytty Kurikan kaupunginhallituksessa 20.6.2022 § 175.

Osallistumis- ja arviointisuunnitelmaa on päivitetty kokonaiskaava-alueen rajauksen, kuvien ja aikataulun osalta 2.6.2023.

2.2 KAAVA-ALUEEN SIIJAINTI

Kurikan Pahkanevan osayleiskaava-alue on laajuudeltaan noin n. 143 ha ja sijaitsee noin 35 km Kurikan keskustasta länteen, Horonkylän ja Närvihoen välisellä alueella. Kaava-alue rajautuu etelä- ja länsiosasta Teuvan kunnan rajaan. Lännessä Närpiön kaupunginraja on noin kilometrin etäisyydellä kaava-alueesta.

Paukkakorpi-Pahkanevan kokonaiskaava-alueen rajaus on esitetty kansikuvassa. Pahkanevan kaava-alue mustalla ja Paukkakorven kaava-alue harmaalla rajauksella. Taustakartta © MML.

2.3 TAVOITE

Tavoitteena on mahdollistaa Paukkakorpi-Pahkanevan alueelle enintään kolmen tuulivoimalan rakentaminen. Voimaloiden kokonaiskorkeus on enintään 300 metriä (napakorkeus noin 200-220 metriä ja roottorin halkaisija noin 160-200 m). Tuulivoimaloiden yksikköteho on noin 8 MW.

Tuulipuiston alueelle rakennetaan/parannetaan huoltotieverkosto, joka mahdollistaa pääsyn voimalapaikoille ja sähköasemalle. Tuulipuiston sähkönsiirto toteutetaan maakaapelein Fingridin 110 kV sähkölinjan yhteyteen rakennettavalle sähköasemalle asti. Alueelle ei suunnitella ilmajohtoja.

Osayleiskaavan tavoitteena on ottaa huomioon myös muut aluetta koskevat maankäyttötarpeet sekä suunnitteluprosessin edetessä muodostuvat tavoitteet.

Suunnittelun tavoitteena on varmistaa, että kaavassa osoitetuista toiminnoista ei aiheudu esimerkiksi kaava-alueen luonnonympäristön, eläimistöön ja linnustoon, ympäröivän alueen asukkaisiin, alueella harjoitettavaan maa- ja metsätalouteen tai muihin elinkeinoihin kohdistuvia merkittäviä haitallisia ympäristövaikutuksia.

Paukkakorven ja Pahkanevan osayleiskaavat laaditaan oikeusvaikutteisena alueidenkäyttölain 77a §:n mukaisena, jolloin yleiskaavoja voidaan käyttää suoraan tuulivoimalan rakennusluvan perusteena. Tuulivoimarakentamista ohjaavaa yleiskaavaa laadittaessa on otettava huomioon, että yleiskaava ohjaa riittävästi rakentamista ja muuta alueiden käyttöä kyseisellä alueella, suunniteltu tuulivoimarakentaminen ja muu maankäyttö sopeutuu maisemaan ja ympäristöön ja tuulivoimalan tekninen huolto ja sähkönsiirto on mahdollista järjestää (AKL 77b §).

Pahkanevan osayleiskaavan hyväksyy Kurikan kaupunginvaltuusto.



3 SUUNNITELUN LÄHTÖKOHDAT

3.1 VALTAKUNNALLISET ALUEIDENKÄYTTÖTAVOITTEET

Alueidenkäyttölain mukaan alueiden käytön suunnittelussa on huolehdittava 1.4.2018 voimaan tulleiden valtakunnallisten alueidenkäyttötavoitteiden huomioon ottamisesta siten, että edistetään niiden toteuttamista. Alueidenkäyttötavoitteiden tehtävänä on varmistaa valtakunnallisesti merkittävien seikkojen huomioon ottaminen maakuntien ja kuntien kaavoituksessa sekä valtion viranomaisten toiminnassa, auttaa saavuttamaan alueidenkäyttölain ja alueidenkäytön suunnittelun tavoitteet, joista tärkeimmät ovat hyvä elinympäristö ja kestävä kehitys, toimia kaavoituksen ennakoivan ja vuorovaikutteisen viranomaistyön välineenä valtakunnallisesti merkittävässä alueidenkäytön kysymyksissä sekä edistää kansainvälisten sopimusten täytäntöönpanoa Suomessa.

Uusiutumiskykyisen energianhuollon tavoitteiden taustalla on Suomen ilmasto- ja energiapolitiikka, jonka vuoksi alueidenkäytössä on tarpeen varautua uusiutuvan energiantuotannon merkittävään lisäämiseen sekä tuulivoimapotentialin laajamittaiseen hyödyntämiseen.

3.2 MAAKUNTAKAAVA

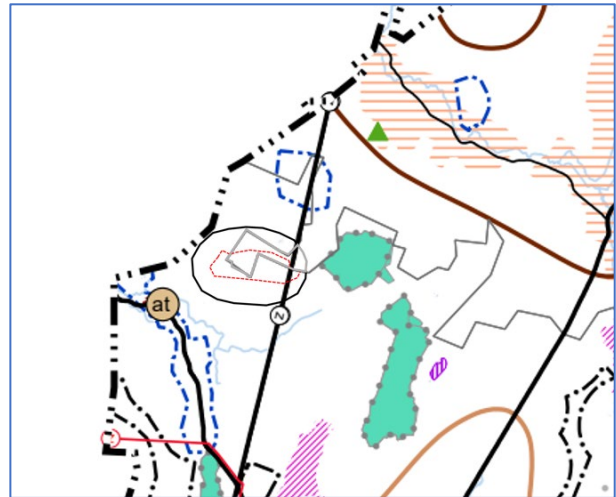
Etelä-Pohjanmaa

Kurikan kaupunki ja Teuvan kunta kuuluvat Etelä-Pohjanmaan maakuntaan. Etelä-Pohjanmaan maakuntavaltuusto on hyväksynyt Etelä-Pohjanmaan maakuntakaava 2050:n kokouksessaan 16.9.2024 (§ 22), joka on kuulutettu voimaan 20.12.2024. Voimaan tultuaan se on kumonnut aiemmin hyväksytyt voimassa olleet Etelä-Pohjanmaan maakuntakaavat kokonaisuudessaan. Maakuntakaavasta on jätetty kahdeksan valitusta.

Etelä-Pohjanmaan maakuntakaavan 2050 voimaantultua kumoutuneet maakuntakaavat: Etelä-Pohjanmaan kokonaismaakuntakaava 2005 (vahvistettu 23.5.2005), ensimmäinen vaihekaava (vahvistettu 31.10.2016), toinen vaihekaava (voimaantulo 11.8.2016), toisen vaihekaavan muutos (voimaan 21.4.2020) ja kolmas vaihekaava (voimaantulo 23.8.2021).



Kuva 2. Ote Etelä-Pohjanmaan vaihemaakuntakaavojen yhdistelmästä (kumoutunut maakuntakaavan 2050 tullessa voimaan). Kurikan Pahkanevan kaava-alue harmaalla ja Teuvan Paukkakorven kaava-alue mustalla rajauksella sekä hankealue punaisella katkoviivalla.

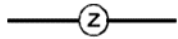


Kuva 3. Ote Etelä-Pohjanmaan hyväksytyistä maakuntakaava 2050:stä (ei lainvoimainen). Kurikan Pahkanevan kaava-alue harmaalla ja Teuvan Paukkakorven kaava-alue mustalla rajauksella sekä hankealue punaisella katkoviivalla.



**Etelä-Pohjanmaan vaihemaakuntakaavoissa
kaava-alueelle ja sen läheisyyteen sijoittuvat
seuraavat merkinnät:**

**Etelä-Pohjanmaan maakuntakaava 2050:ssä kaava-
alueelle ja sen läheisyyteen sijoittuvat seuraavat
merkinnät:**



Voimajohto



Voimajohto, 400 kV

Suunnittelumääräys: Muun maankäytön suunnittelussa on huomioitava voimajohtojen suojaetäisyyksistä annetut määräykset.

Alueella on voimassa MRL 33 §:n mukainen rakentamisrajoitus



Kylä

Suunnittelumääräys: Kylien suunnittelun tulee tukea kyläkuvan eheyttämistä.



Kylä

Suunnittelumääräys: Alueen käytön suunnittelussa ja kehittämistoiminnassa on pyrittävä tukemaan maaseutuasumisen ja –elinkeinojen ohella nykyisen palvelutason säilyttämistä ja kylän omaehtoisen kehittämisen edellytyksiä. Suunnittelulla on varmistettava kylien liikenneyhteydet päätiiverkkoon sekä kevyen liikenteen turvallisuus ja toimintaedellytykset. Alueiden käyttöä suunniteltaessa on otettava huomioon kulttuuriympäristön ominaispiirteet ja vahvistettava alueen omaleimaisuutta. Lisäksi suunnittelussa tulee ottaa huomioon kylien läheisyydessä mahdollisuudet lisätä monipaikkaisuutta, vapaa-ajan asumisen käyttöastetta tai muuttaa alueella sijaitsevaa loma-asutusta ympärivuotiseksi kylien erityispiirteet, tieverkko ja muut tekniset edellytykset huomioon ottaen.



Pohjavesialue

Suunnittelumääräys: Aluetta koskevat toimenpiteet on suunniteltava niin, että pohjaveden laatu ei huononnu eikä alueen antoisuus pienene.



Tärkeä tai muu vedenhankintakäyttöön soveltuva pohjavesialue

Suunnittelumääräys: Aluetta koskevat toimenpiteet on suunniteltava siten, että ne eivät vaaranna pohjavesialueen vedenkäyttöä, pohjaveden laatua tai määrää.



**Maakunnallisesti arvokas maisema-
alue**





Kulttuuriympäristön tai maiseman vaalimisen kannalta tärkeä alue

Suunnittelumääräys: Kulttuuriympäristön ja maiseman arvot on otettava huomioon siten, että varmistetaan näihin liittyvien arvojen säilyminen yksityiskohtaisemmassa suunnittelussa. Valtakunnallisesti arvokkaisiin kohteisiin vaikuttavissa hankkeissa on pyydettävä museoviranomaiselta ja ympäristökeskukselta lausunto.

Suunnittelumääräys: Suunnittelussa, käytössä ja rakentamisessa on varmistettava, että merkittävien kulttuuriympäristöjen ja luonnonperinnön arvot säilyvät. Tarkemmassa suunnittelussa ja rakentamisessa tulee ottaa huomioon maisema-alue kokonaisuutena, sen erityispiirteet ja ajallinen kerroksellisuus siten, että siihen liittyvät arvot turvataan ja aluetta voidaan kehittää. Avoimen, yhtenäisen peltoalueen säilymiseen ja uusien rakennuspaikkojen sijoittamiseen on kiinnitettävä erityistä huomiota. Aluetta koskevasta merkittävästä hankkeesta tai suunnitelmasta on pyydettävä lausunto alueelliselta vastuumuseolta ja tarpeen mukaan valtion muilta keskeisiltä viranomaisilta, joiden toimialaa käsitellään.



Maakunnallisesti merkittävä rakennettu kulttuuriympäristö



Suunnittelumääräys: Alueen suunnittelussa ja ylläpidossa on huomioitava arvokkaan rakennetun kulttuuriympäristön sekä luonnonperinnön turvaaminen. Tarkemmassa suunnittelussa, käytössä ja rakentamisessa tulee turvata sekä edistää kylä- ja kaupunkikuvan rakennusperinnön arvojen säilymistä ja kehittämistä. Uusi rakentaminen ja ympäristön kehittäminen on sopeutettava alueen kulttuuriympäristön ominaispiirteisiin ja ajalliseen kerroksellisuuteen. Aluetta koskevasta merkittävästä hankkeesta tai suunnitelmasta on pyydettävä lausunto alueelliselta vastuumuseolta ja tarpeen mukaan valtion muilta keskeisiltä viranomaisilta, joiden toimialaa käsitellään.



Natura 2000- verkostoon kuuluva alue



Natura 2000 -verkostoon kuuluva alue





Luonnonsuojelualue

Suojelumääräys: Ennen alueen suojelupäätöstä sillä ei saa suorittaa sellaisia toimenpiteitä, jotka saattavat vaarantaa alueen suojeluarvoja.

SL-2 Soidensuojelun perusohjelma



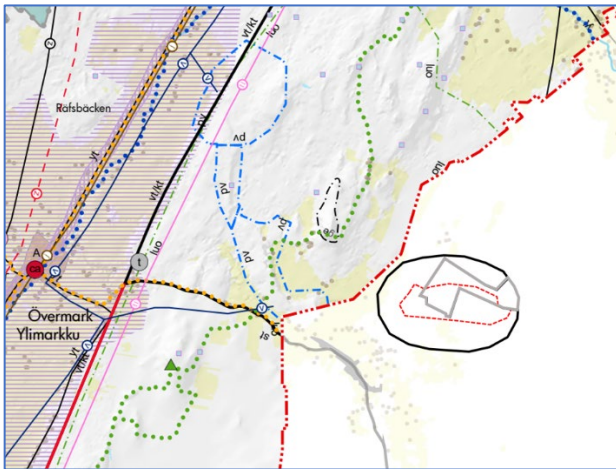
Luonnonsuojelualue

Suojelumääräys: Alueella ei saa suorittaa sellaisia toimenpiteitä, jotka saattavat vaarantaa alueen suojeluarvoja. Alueella voidaan kuitenkin valtion luonnonsuojeluviranomaisen niin salliessa toteuttaa alueen suojeluarvojen säilyttämiseksi ja palauttamiseksi tarkoitettuja toimenpiteitä. Alueella on voimassa maankäyttö- ja rakennuslain 33 §:n mukainen rakentamisrajoitus.

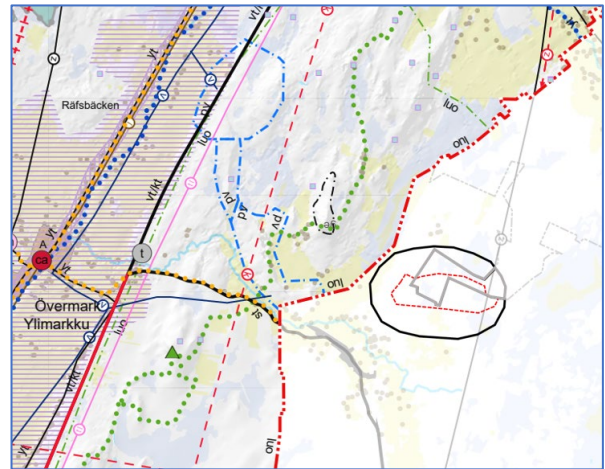
Pohjanmaa

Närpiön kaupunginraja on noin 180 metrin etäisyydellä kokonaiskaava-alueesta. Närpiön kaupunki kuuluu Pohjanmaan liiton alueeseen. Pohjanmaan maakuntakaava 2040 on tullut lainvoimaiseksi 8.1.2022 ja se on kokonaismaakuntakaava, joka käsittää koko maakunnan ja sen eri yhteiskuntatoiminnot.

Pohjanmaan liiton maakuntavaltuusto hyväksyi kokouksessaan 7.4.2025 Pohjanmaan maakuntakaavan 2050 (ei lainvoimainen). Kun Pohjanmaan maakuntakaava 2050 astuu voimaan, korvaa se Pohjanmaan maakuntakaavan 2040. Hyväksytyssä Pohjanmaan maakuntakaavassa kokonaiskaava-alueen läheisyyteen ei ole osoitettu merkittäviä muutoksia maakuntakaavaan 2040 verrattuna. Uutena merkintänä lähelle maakuntarajaa on osoitettu kaasuputken yhteystarve (k).

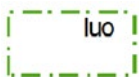


Kuva 4. Ote Pohjanmaan maakuntakaavasta 2040. Kurikan Pahkanevan kaava-alue harmaalla ja Teuvan Paukkakorven kaava-alue mustalla rajauksella sekä hankealue punaisella katkoviivalla.



Kuva 5. Ote Pohjanmaan maakuntakaavasta 2050 (ei lainvoimainen). Kurikan Pahkanevan kaava-alue harmaalla ja Teuvan Paukkakorven kaava-alue mustalla rajauksella sekä hankealue punaisella katkoviivalla.

Pohjanmaan maakuntakaavassa 2040 kaava-alueen läheisyyteen sijoittuvat seuraavat merkinnät:



Luonnon monimuotoisuuden kannalta erityisen tärkeä alue

Merkinnän kuvaus: Ominaisuusmerkinnällä osoitetaan tärkeimmät valtakunnallisesti merkittävät linnustoalueet (FINIBA).

Suunnittelumääräys: Maankäyttö ja toimenpiteet tulee suunnitella ja toteuttaa niin, että edistetään biologisen monimuotoisuuden ja luonnonarvojen säilymistä alueella. Alueen sisällä voi olla useita eri maankäyttömuotoja. Merkintä ei rajoita alueen käyttöä maa- ja metsätaloudessa.





Arvokas geologinen muodostuma

Merkinnän kuvaus: Ominaisuusmerkinnällä osoitetaan ne geologiset muodostumat, jotka on luokiteltu valtakunnallisesti arvokkaiksi tuuli- ja rantakerrostumiksi, kallioalueiksi, moreenimuodostumiksi tai kivikoiksi, mutta jotka eivät sisälly suojeluohjelmiin. Pienialaiset geologiset muodostumat osoitetaan kohdemerkinnällä.

Suunnittelumääräys: Maankäyttö ja toimenpiteet tulee suunnitella ja toteuttaa niin, että geologiset erityispiirteet turvataan.



Tärkeä tai vedenhankintaan soveltuva pohjavesialue

Merkinnän kuvaus: Ominaisuusmerkinnällä osoitetaan vedenhankinnan kannalta tärkeät (I luokan) ja vedenhankintaan soveltuvat (II luokan) pohjavesialueet.

Suunnittelumääräys: Maankäyttö ja toimenpiteet alueella ja sen läheisyydessä tulee suunnitella niin, etteivät ne vaaranna pohjavesialueen käyttöä, veden laatua eivätkä määrää.



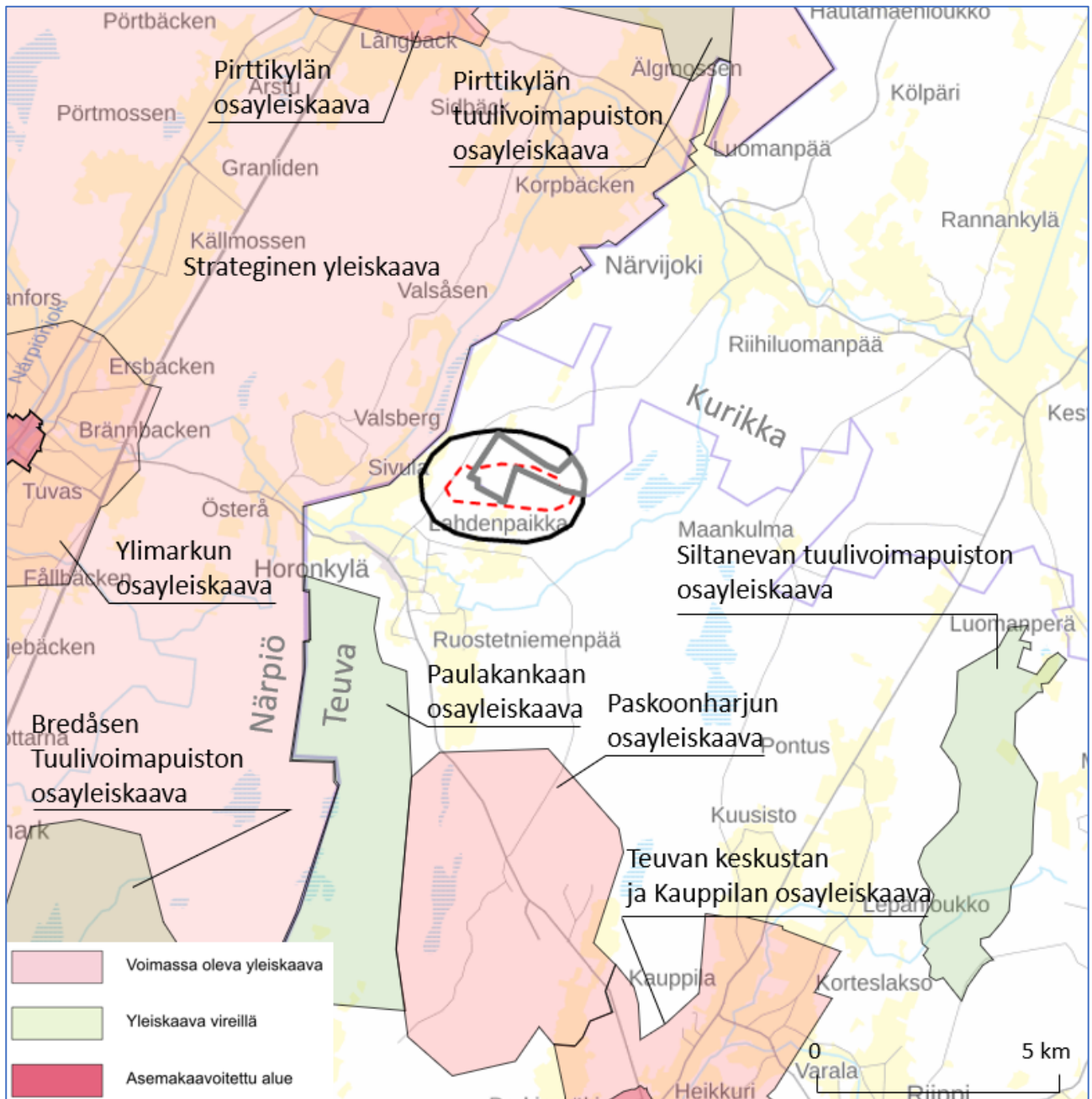
Ohjeellinen ulkoilureitti

Merkinnän kuvaus: Kehittämisperiaatemerkinnällä osoitetaan ulkoilureittejä.

Suunnittelumääräys: Ulkoilureitin yksityiskohtainen suunnittelu ja merkintä tulee tehdä yhteistyössä maanomistajien ja viranomaisten kanssa. Ulkoilureittejä suunniteltaessa on huomioitava sen merkitys viheraluejärjestelmässä, ja sen tulee, jos mahdollista, yhdistää virkistysalueita, virkistys- ja matkailukohteita, arvokkaita kulttuuriympäristöjä ja luonnonsuojelualueita yhteistoiminnalliseksi maakunnalliseksi verkostoksi. Suunnittelussa ja toimenpiteissä tulee huomioida kulttuuriympäristö-, maisema- ja luontoarvot.



3.3 YLEISKAAVAT



Kuva 6. Kokonaiskaava-alueen lähialueen yleis- ja asemakaavojen nykytilanne. Kurikan Pahkanevan kaava-alue harmaalla ja Teuvan Paukkakorven kaava-alue mustalla rajauksella sekä hankealue punaisella katkoviivalla. Taustakartta © MML

3.3.1 Kurikka

Kokonaiskaava-aluetta lähimmät voimassa oleva osayleiskaavat ovat Jurvan kirkonkylän-koskimäen osayleiskaava (hyväksytty 6.11.1986) ja Matkussaaren tuulivoimapuiston osayleiskaava (hyväksytty 18.6.2020). Jurvan kirkonkylän-koskimäen osayleiskaava sijoittuu noin 16 kilometrin ja Matkussaaren tuulivoimapuiston osayleiskaava noin 16 kilometrin etäisyydelle kokonaiskaava-alueesta itä-koilliseen.

Lähin vireillä oleva osayleiskaava on Jurvan Kirkonkylä-Koskimäki osayleiskaava, jonka laatiminen on päätetty käynnistää Kurikan ympäristölautankunnan kokouksessa 24.8.2022 § 101.



3.3.2 Teuva

Kokonaiskaava-alueesta noin 4,5 kilometrin etäisyydellä, Teuvan keskustan ja kaava-alueen välissä, on voimassa oikeusvaikutteinen Paskoonharjun tuulivoimapuiston osayleiskaavan muutos ja laajennus (hyväksytty 18.11.2014). Paskoonharjun osayleiskaavassa on osoitettu 23 tuulivoimalaa.

Teuvan keskustan ja Kauppilan osayleiskaava (hyväksytty 29.4.2008) sijoittuu lähimmillään noin 8 kilometrin etäisyydelle kokonaiskaava-alueesta.

Lähin vireillä oleva osayleiskaava on Paulakankaan osayleiskaava, jonka laatiminen on päätetty käynnistää Teuvan kunnanhallituksen kokouksessa 29.11.2021 § 273. Osayleiskaavan osallistumis- ja arviointisuunnitelma on pidetty nähtävillä syksyllä 2023 ja kaava on valmisteluvaiheessa. Reilun 9 km etäisyydelle sijoittuu myös vireillä oleva Siltanevan tuulivoimapuiston osayleiskaava, jonka kaavaluonnos on pidetty nähtävillä keväällä 2025.

3.3.3 Närpiö

Närpiön kaupunginraja on noin 180 m etäisyydellä kokonaiskaava-alueesta. Närpiön koko kaupungin alueella on voimassa Närpiön oikeusvaikutuksen strateginen yleiskaava (hyväksytty 18.9.2018), jossa kokonaiskaava-alueita lähimmät kaavamerkinnät ovat maakuntakaavan mukaisesti pohjavesialue ja ohjeellinen ulkoi-lureitti. Närpiön lähimmät voimassa olevat oikeusvaikutteiset osayleiskaavat, Ylimarkun ja Pirttikylän osayleiskaavat, sijoittuvat noin 6-8 kilometrin etäisyydelle kokonaiskaava-alueesta.

3.4 ASEMAKAAVAT JA RANTA-ASEMAKAAVAT

Kokonaiskaava-alueella ei ole voimassa olevia asema- tai ranta-asemakaavoja. Lähin asemakaava sijoittuu Närpiön Ylimarkun taajaman alueelle, noin 8 kilometrin etäisyydelle kokonaiskaava-alueesta. Teuvan keskustan asemakaava sijoittuu noin 11,5 km etäisyydelle ja Kurikan Jurvan taajaman asemakaava noin 15 km etäisyydelle kokonaiskaava-alueesta.

3.5 KAAVA-ALUEEN NYKYTILA

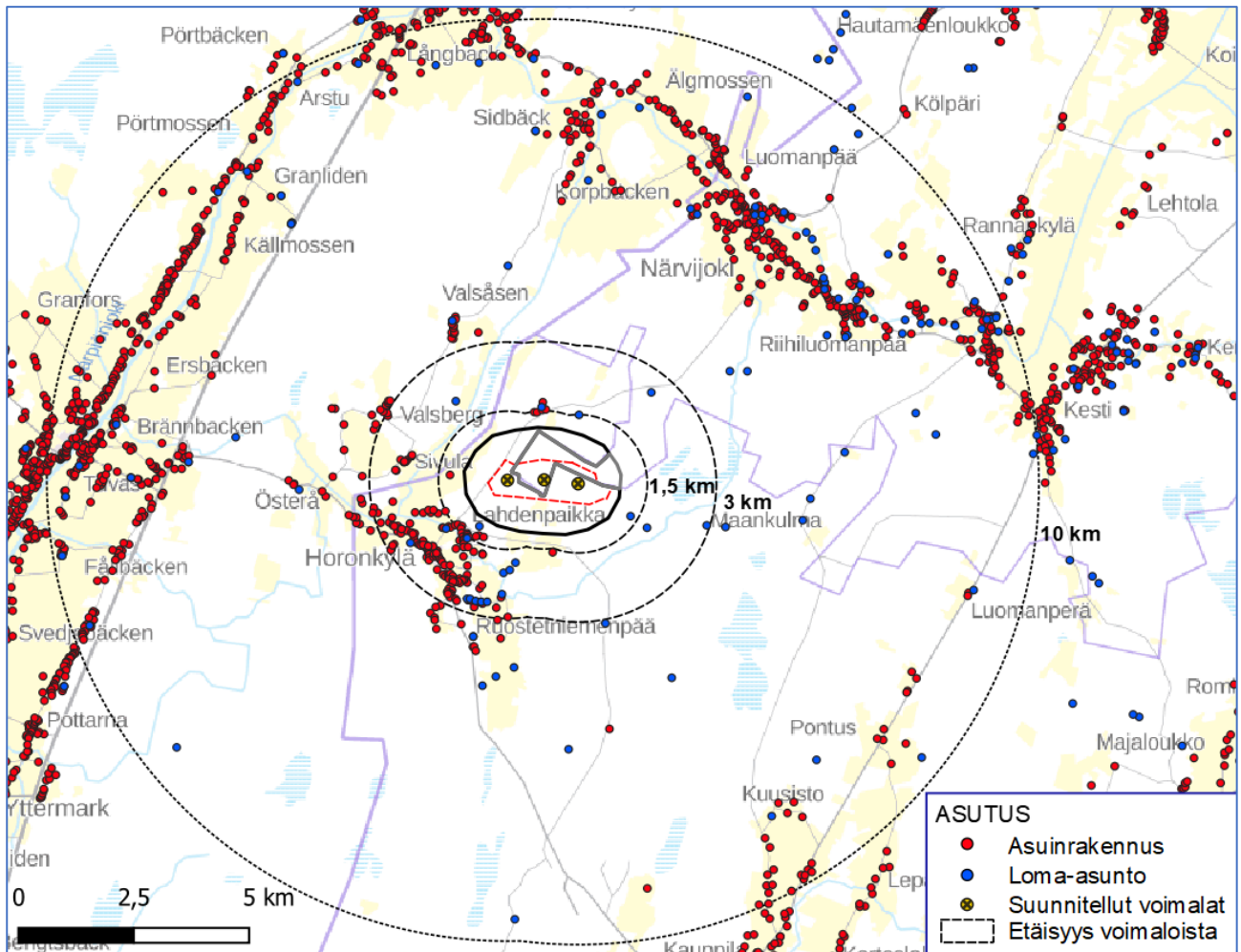
3.5.1 Asutus ja maankäyttö

Kurikan Pahkanevan kaava-alue sijoittuu metsätalousvaltaiselle alueelle, jonka ympäristössä on myös laajahkoja maatalousalueita sekä suoalueita. Kaava-alueen itäosan lävitse kulkee Fingrid Oyj:n 110 kV:n ja 400 kV:n voimajohtolinjat Kristinestad-Tuovila.

Hankealue on pinnanmuodoiltaan melko tasaista metsätalousaluetta, jonka alueella kulkee nykyisin metsä-autoteitä sekä em. Fingrid Oyj:n voimajohtolinjat. Hankealue on muutoin rakentumatonta, hoidettua talousmetsää.

Kokonaiskaava-alueen lähimmät asuinrakennukset ovat Teuvan kunnan alueella noin 1,3 km ja lähin lomarakennus noin 1,2 km etäisyydellä lähimmästä voimalapaikasta. Kurikan kaupungin alueella lähimmät asuinrakennukset sijaitsevat noin 5 km ja lähin lomarakennus noin 2,5 km etäisyydellä voimalapaikoista. Närpiön puoleiset lähimmät asuinrakennukset ovat Sivulassa noin 2,2 km etäisyydellä lähimmästä voimalasta.





Kuva 7. Nykyiset asuin- ja lomarakennukset kokonaiskaava-alueen lähiseudulla. Kurikan Pahkanevan kaava-alue harmaalla ja Teuvan Paukkakorven kaava-alue mustalla rajauksella sekä hankealue punaisella katkoviivalla. © MML

3.5.2 Elinkeinot ja liikenne

Kurikan Pahkanevan kaava-alue on metsätalouskäytössä. Lähin turkistarha sijoittuu kokonaiskaava-alueen lounaispuolelle, noin 2,7 km etäisyydelle lähimmästä voimalapaikasta. Tuulipuistoaluetta lähin yleinen tie on Horonkylän ja Närviöjoen välinen yhdystie (17307, Närviöentie), joka kulkee hankealueen länsireunassa. Lähin lentokenttä sijaitsee Kauhajoella, noin 40 km etäisyydellä lähimmästä suunnitellusta voimalasta.

3.5.3 Virkistys ja matkailu

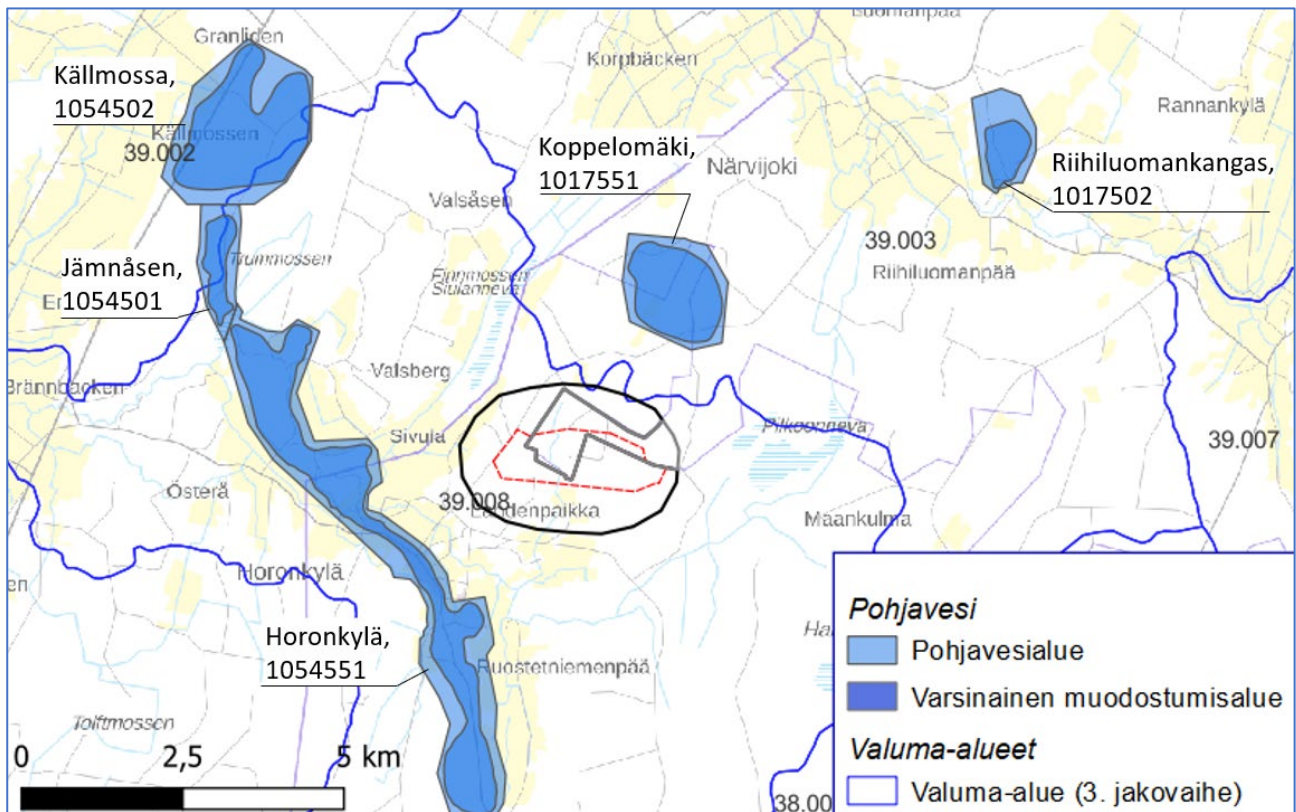
Kokonaiskaava-alueella tai sen läheisyydessä ei ole virallisia virkistysalueita ja -reittejä. Pohjanmaan maakuntakaavassa ja Närpiön strategisessa yleiskaavassa on esitetty ohjeellinen ulkoilureitti lähimmillään noin 2,5 km etäisyydelle lähimmästä voimalapaikasta. Kokonaiskaava-alueella ja sen lähiympäristössä harrastetaan jokamiehenoikeudella tapahtuvaa virkistyskäyttöä.

3.5.4 Luonnonympäristö

Kurikan Pahkanevan kaava-alue on kangasmaiden ja ojitettujen suoalueiden muodostamaa talousmetsää. Kaava-alueen Topografialtaan maasto on tasaista ja korkeuserot pieniä. Kokonaiskaava-alueen korkeus merenpinnasta vaihtelee pääsääntöisesti välillä 48 - 78 metriä.



Kokonaiskaava-alueella tai sen lähiympäristössä ei sijaitse luokiteltuja pohjavesialueita tai geologisesti arvokkaita muodostumia. Lähimmät pohjavesialueet ovat Horonkylä (1054551) etelässä ja Koppelomäki (1017551) pohjoisessa. Molempiin pohjavesialueisiin on etäisyyttä lähimmillään noin 2 kilometriä suunnitelluista voimaloista.



Kuva 8. Kokonaiskaava-alueen lähiseudun pohjavesialueet sekä valuma-aluejako. Kurikan Pahkanevan kaava-alue harmaalla ja Teuvan Paukkakorven kaava-alue mustalla rajauksella sekä hankealue punaisella katkoviivalla. © SYKE, MML

3.5.5 Suojelualueet

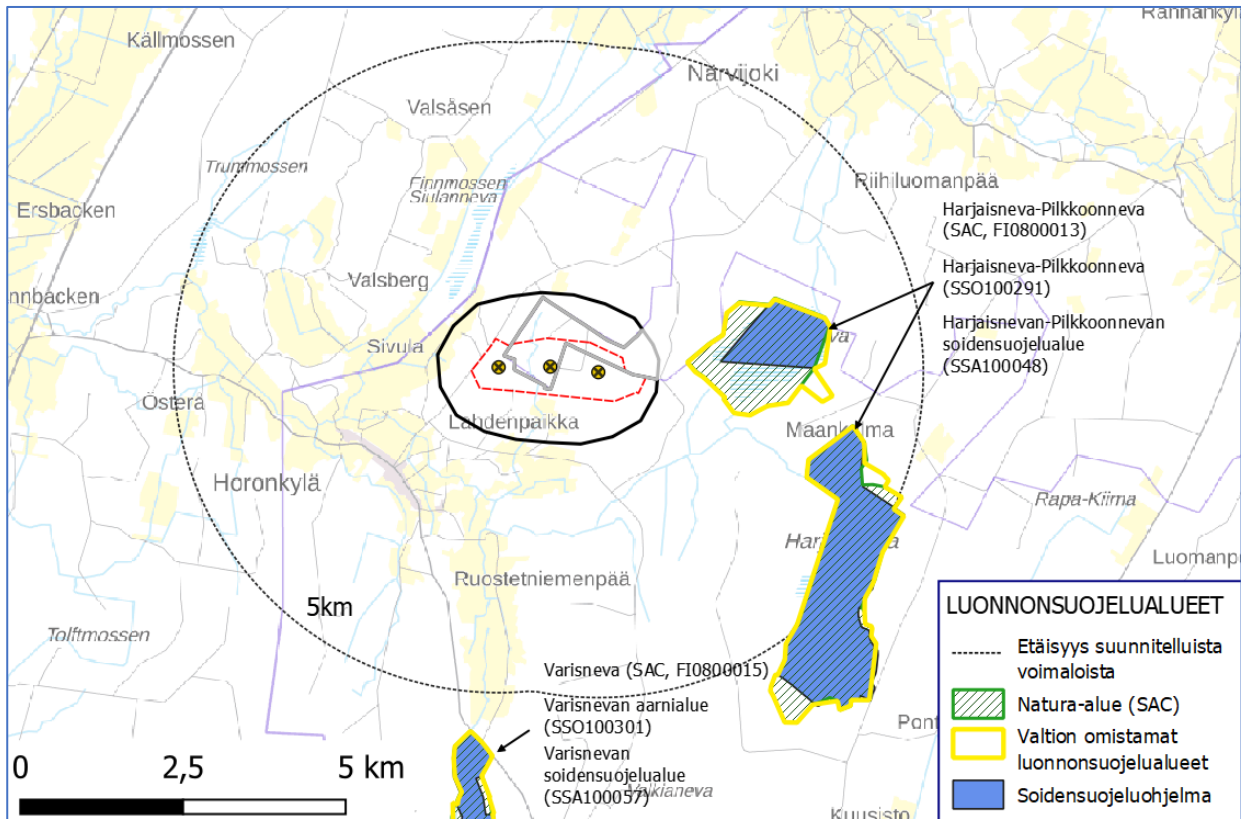
Kokonaiskaava-alue sijoittuu 51781 hehtaarin kokoiselle Suupohjan metsät -FINIBA alueelle (Suomen tärkeä lintualue). Alue on metson ja pohjantikan eteläisimpiä tärkeitä pesimäalueita. Suupohjan metsissä on lisäksi Oulun läänin eteläpuoleisen Suomen merkittävin kuukkelikanta.

Kokonaiskaava-alueella ei ole Natura 2000-verkoston kohteita tai muita luonnonsuojelualueita. Lähin Natura 2000 -alue on noin 1,4 km lähimmästä voimalapaikasta sekä n. 700 m hankealueesta itään sijaitseva Harjaisneva – Pilkkoonneva (FI0800013, SAC). Harjaisneva-Pilkkoonnevan Natura-alueelle sijoittuu myös soidensojeluohjelma-alue (SSO100291) sekä valtion omistama luonnonsuojelualue (SSA100048). Harjaisneva on Pohjanlahden rannikon konsentrinen kermikeidas. Ojitettuja reunaosia lukuun ottamatta suo on luonnontilainen. Suon reunoilta löytyy pallosararämettä ja isovarpurämettä, keskeltä myös saranevaa ja lyhytkortista nevaa. Suon pinta viettää luoteeseen. Vedet laskevat luoteessa Pilkkoonluoman ja Pienijoen kautta Närpiönjokeen, etelässä Teuvanjokeen.

Pilkkoonnevan vallitsevana suotyypinä on keidasräme-silmäkeneva -kompleksi, jota reunustaa rahkaneva ja rahkaräme. Reunaosissa on erilaisia korpityyppejä. Turvekerrostumien keskipaksuus on 3,5 m, josta 2,4 m heikosti maatonutta. Topografisesti suo rajoittuu moreenimaihin, mutta eteläosistaan se on mineraalimaa-saarekkeiden rikkoma. Pohjamaalaji on soraa ja moreenia. Suo on valtakunnallisesti merkittävä konsentrinen kermikeidassuo, jolla edustava linnusto. Alue on osittain ennallistettu.

Varisnevan Natura 2000-alue (FI0800015, SAC) sijoittuu noin 5,6 km etelään lähimmästä voimalapaikasta.





Kuva 9. Kokonaiskaava-alueen lähiseudun suojelualueet. Kurikan Pahkanevan kaava-alue harmaalla ja Teuvan Paukkakorven kaava-alue mustalla rajauksella sekä hankealue punaisella katkoviivalla. © MML

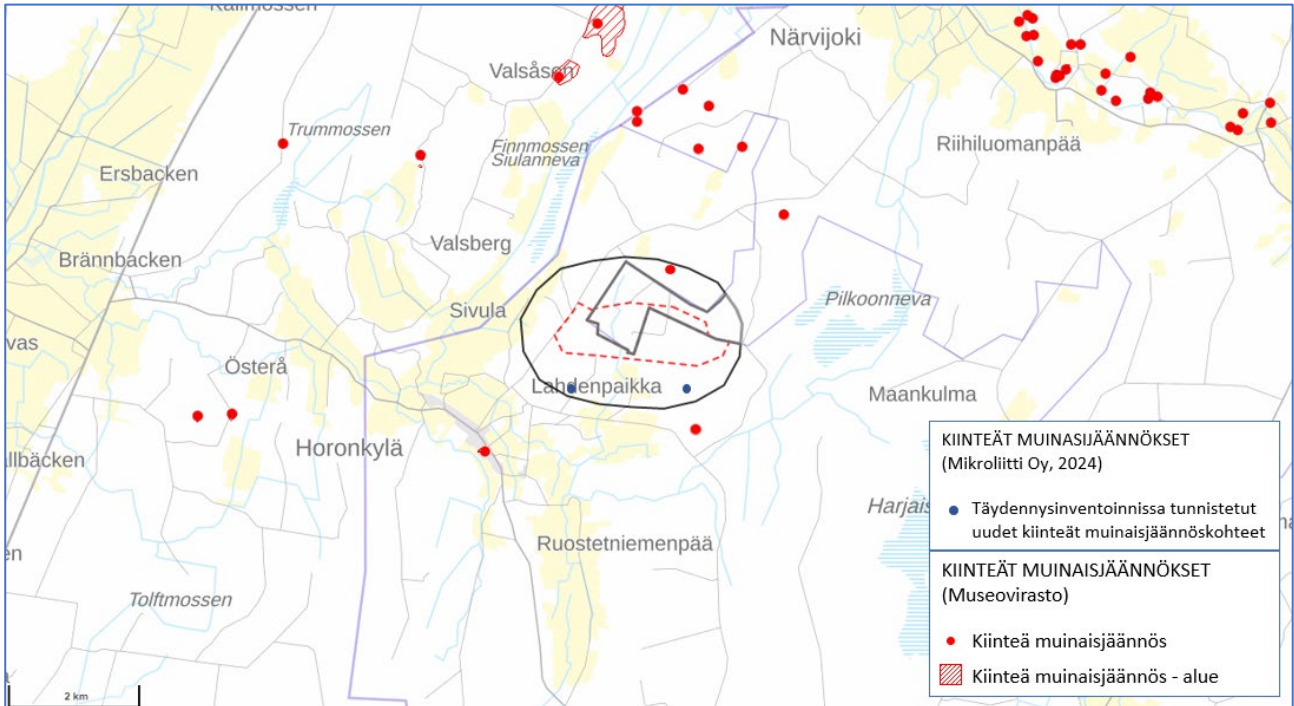
3.5.6 Maisema ja kulttuuriympäristö

Museoviraston tietojen sekä Etelä-Pohjanmaan ja Pohjanmaan maakuntakaavojen perusteella kokonaiskaava-alue sijoittuu maisema- sekä kulttuuriperintökohteiden ja -alueiden suhteen seuraavasti:

- Lähimmät valtakunnallisesti arvokkaat maisema-alueet, Hyppänjokilaakson kulttuurimaisema Kauha-joella ja Laihianjoen kulttuurimaisema Laihialla, sijaitsevat lähimmillään noin 35 km etäisyydellä lähimmästä voimalapaikasta.
- Lähimmät Etelä-Pohjanmaan maakuntakaavassa osoitetut kulttuuriympäristön tai maiseman vaalimisen kannalta tärkeät alueet ovat Horonkylä noin 1,3 km ja Kivistön esihistoriallinen alue noin 2 km etäisyydellä lähimmästä voimalapaikasta. Horonkylän ja Kivistön alueita ei ole kuitenkaan enää vuoden 2014 päivitysinventoinnissa ehdotettu maakunnallisesti arvokkaiksi. Muista kulttuuriympäristön tai maiseman vaalimisen kannalta tärkeistä alueista Närvijoki sijoittuu noin 6,5 km ja Teuvanjokilaakso noin 10 km etäisyydelle lähimmästä voimalapaikasta.
- Lähin Pohjanmaan maakuntakaavassa osoitettu maakunnallisesti arvokas kulttuuriympäristö on Närpiöjoen kulttuurimaisema Närpiön keskustan pohjoispuolella. Alue sijoittuu lähimmillään noin 7 km etäisyydelle lähimmästä voimalapaikasta.
- Lähin valtakunnallisesti merkittävä rakennettu kulttuuriympäristö (RKY) on Närpiöjoen läheisyyteen sijoittuva Adolf Fredrikin postitie, joka kulkee Närpiöstä Pirttikylään. Adolf Fredrikin postitie on varhainen kruunun toimesta 1760-1770-luvulla rakennettu historiallinen tielinja. Kohteesta on etäisyyttä noin 8,3 kilometriä lähimpään suunniteltuun voimalapaikkaan. Teuvan keskustan pohjoispuolelle sijoittuviin Teuvan umpiharjaisiin talonpoikaistaloihin on etäisyyttä noin 12 kilometriä lähimmästä voimalapaikasta.



Museoviraston muinaisjäännösrekisterin perusteella kokonaiskaava-alueella sijaitsee yksi kiinteä muinaisjäännös sekä inventoinnissa (Mikroliitti, 2024) tunnistetut kaksi uutta kiinteää muinaisjäännöstä. Kohteet ovat historiallisia tervahautoja.



Kuva 10. Kokonaiskaava-alueen lähiseudun muinaisjäännökset sekä Teuvan Paukkakorven kaava-alueelle maastokartalla sijaitsevat tervahaudat. Teuvan Paukkakorven kaava-alue mustalla ja Kurikan Pahkanevan kaava-alue harmaalla rajauksella sekä hankealue punaisella katkoviivalla. © Museovirasto, MML

3.6 MAA-ALUEIDEN OMISTUS

Kokonaiskaava-alueen maa-alueiden omistus on yksityisillä maanomistajilla. Äijäntuuli Oy:llä on sopimukset tuulivoimahankkeesta hankealueen maanomistajien kanssa.

3.7 LIITTYMINEN MUIHIN HANKKEISIIN

Paukkakorpi-Pahkanevan kokonaiskaava-alueen läheisyyteen sijoittuvat muut valmisteilla, rakenteilla ja tuotannossa olevat tuulivoimahankkeet on esitetty seuraavassa kuvassa.

Lähimmät suunnittelussa olevat tuulipuistohankkeet ovat noin 2,5 kilometrin etäisyydelle hankealueesta sijoittuva Enersense Wind Oy:n Paulakangas (Teuva) sekä noin 9 kilometrin etäisyydelle sijoittuvat VindIn Pörtom Ab Oy:n Pirttikylä (Närpiö) sekä Winda Energy Oy:n Siltaneva (Teuva). Kaavoituksen valmisteluvaiheessa olevalle Paulakankaan hankealueelle suunnitellaan 9-15 voimalan sekä ehdotusvaiheessa olevalle Siltanevan alueelle 9 voimalan rakentamista. Pirttikylän alueen kaava mahdollistaa maksimissaan 19 tuulivoimalan rakentamisen. Paukkakorpi-Pahkanevan eteläpuolelle, noin 10 kilometrin etäisyydelle hankealueesta, on suunnitteilla Närpes Vindkraft Oy:n Bredåsen tuulipuistohanke (Närpiö), jonne suunnitellaan maksimissaan 44 tuulivoimalaa. Lisäksi noin 11 km etäisyydelle sijoittuvalle, kaavoituksen valmisteluvaiheessa olevalle Brändskogenin alueelle suunnitellaan maksimissaan 45 voimalan rakentamista.

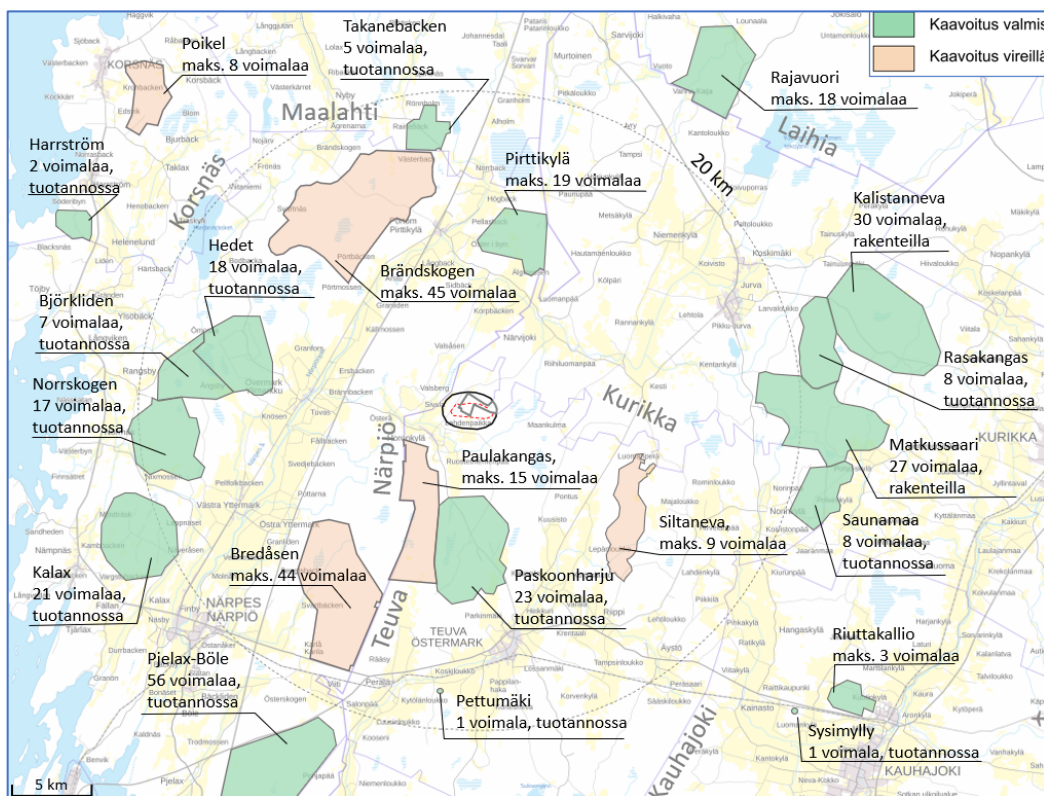
Lähimmät rakenteilla olevat tuulipuistot ovat Rasakangas (Kurikka) ja Saunamaa (Kurikka/Teuva), noin 20 kilometrin etäisyydellä Paukkakorpi-Pahkanevan hankealueesta. Molemmissa rakenteilla olevissa tuulipuistoissa on 8 tuulivoimalaa.



Lähin tuotannossa oleva tuulivoimapuisto on EPV tuulivoima Oy:n Paskoonharju (Teuva), joka sijaitsee noin 5,5 kilometrin etäisyydellä Paukkakorpi-Pahkanevan hankealueen eteläpuolella. Hedetin (Närpiö) tuotannossa oleva tuulipuisto sijoittuu noin 11,5 km etäisyydelle Paukkakorpi-Pahkanevan kokonaiskaava-alueen länsipuolelle.

Eolus Pörtom Vind Oy suunnittelee Pörtom-Kärppiö 110 kV:n voimajohtoa, jolla Pirttikylän suunnitteilla oleva tuulivoimapuisto liitetään valtakunnalliseen sähköverkkoon Fingrid Oyj:n sähköasemalla Teuvan Kärppiössä. Pörtom-Kärppiön voimajohto tulisi suunnitelmien mukaan sijoittumaan Fingrid Oyj:n Kristinestad-Tuovila 400 kV:n voimajohdon vierelle ja näin ollen kulkemaan Teuvan Paukkakorven kaava-alueen itäosan läpi. Voimajohtoon liittyvät selvitykset ja vaikutustenarvioinnit on tehty ko. hankkeen yhteydessä.

Lähialueen tuulivoimahankkeet otetaan huomioon kaavan vaikutusten arvioinnissa siinä mittakaavassa kuin mahdollisia yhteisvaikutuksia voidaan arvioida aiheutuvan.



4 SELVITYKSET JA VAIKUTUSTEN ARVIOINTI

Alueidenkäyttölain 9 §:n mukaan kaavan tulee perustua kaavan merkittävät vaikutukset arvioivaan suunniteluun ja sen edellyttämiin tutkimuksiin ja selvityksiin. Kaavan vaikutuksia selvitetessä otetaan huomioon kaavan tehtävä ja tarkoitus. Selvitykset on tehtävä koko siltä alueelta, jolla kaavalla voidaan arvioida olevan olennaisia vaikutuksia.

Kaavaprosessin aikana laaditaan/päivitetään seuraavat selvitykset, jotka toimivat kaavoituksen selvityksineistona.

- Luontoselvitykset (kasvillisuus- ja luontotyytit, linnusto, liito-oravat, lepakot, viitasammakot, suuret pedot ja metsäpeura)
- Näkemäalueanalyysi
- Maisema- ja yhteisvaikutusten havainnollistaminen valokuvasoittein



- Melumallinnus
- Välkemallinnus
- Arkeologinen inventointi

Selvitysten tuloksista kootaan kaavaselostukseen keskeiset vaikutukset alueidenkäyttölain (AKL) 9 § ja maankäyttö- ja rakennusasetuksen (MRA) 1 § mukaisesti. Vaikutuksia arvioidaan tällöin:

- 1) ihmisten elinoloihin ja elinympäristöön,
- 2) maa- ja kallioperään, veteen, ilmaan ja ilmastoon,
- 3) kasvi- ja eläinlajeihin, luonnon monimuotoisuuteen ja luonnonvaroihin,
- 4) alue- ja yhdyskuntarakenteeseen, yhdyskunta- ja energiatalouteen sekä liikenteeseen,
- 5) kaupunkikuvaan, maisemaan, kulttuuriperintöön ja rakennettuun ympäristöön.

5 KAAVAPROSESSI JA VUOROVAIKUTUS

5.1 OSALLISET

Alueidenkäyttölaki edellyttää vuorovaikutusta kaavaa valmisteltaessa. Osalliset voivat ottaa kantaa kaavoitukseen sen eri vaiheissa.

Osallisia ovat (AKL 62 §):

- alueen maanomistajat
- ne, joiden asumiseen, työntekoon tai muihin oloihin kaava saattaa huomattavasti vaikuttaa
 - Kaavan vaikutusalueen asukkaat ja maanomistajat sekä yritykset ja elinkeinonharjoittajat
- ne viranomaiset ja yhteisöt, joiden toimialaa suunnittelussa käsitellään:
 - Kurikan kaupungin eri hallintokunnat
 - Lähikunnat ja kaupungit (Teuva, Närpiö, Maalahti)
 - Etelä-Pohjanmaan ELY-keskus
 - Etelä-Pohjanmaan liitto
 - Pohjanmaan liitto
 - Länsi- ja Sisä-Suomen aluehallintovirasto
 - Seinäjoen museot
 - Museovirasto
 - Puolustusvoimat
 - Etelä-Pohjanmaan pelastuslaitos
 - Metsähallitus
 - Metsäkeskus
 - Luonnonvarakeskus Luke
 - Fingrid Oyj
 - Caruna Oy
 - EPV Alueverkko Oy
 - Väylävirasto
 - Traficom
 - Fintraffic Lennonvarmistus Oy
 - Digita Oy
 - Suomen Erillisverkot Oy
 - TeliaSonera Finland Oyj
 - Elisa Oyj
 - DNA Oy
 - Suupohjan Lintutieteellinen Yhdistys ry
 - Metsänhoitoyhdistys (Teuva/Kurikka)
 - Metsästysseurat (Teuva/Kurikka)
 - Riistanhoitoyhdistys (Teuva/Kurikka)
 - Teuvan yrittäjät ry / Kurikan yrittäjät ry
 - Ilmatieteenlaitos
- Muut osalliset ja osalliseksi ilmoittautuvat



5.2 OSALLISTUMINEN, VUOROVAIKUTUKSEN JÄRJESTÄMINEN JA VIRANOMAISYHTEISTYÖ

**Kuulutukset julkaistaan paikallislehdessä sekä kaupungin internet –sivuilla
www.kurikka.fi**

Kaavan vireilletulo

- Osayleiskaavan vireilletulosta tiedotetaan paikallislehdessä sekä kaupungin internet -sivuilla. Samalla asetetaan osallistumis- ja arviointisuunnitelma nähtäville. (AKL 63 §).
- Osallisilla on mahdollisuus lausua mielipiteensä OAS:n riittävydestä.

Kaavan valmisteluvaihe

- Valmisteluvaiheen kuulemisesta kuulutetaan ja kaavaluonnosaineisto (kartta, selostus ja erillisselvitykset) asetetaan nähtäville vähintään 30 päivän ajaksi. Kuulemisesta tiedotetaan lehti-ilmoituksella ja kaupungin internet -sivuilla.
- Kuulutuksessa ilmoitetaan ajankohta, jolloin kaavaluonnokseen voi tutustua ja siitä antaa suullisia tai kirjallisia mielipiteitä. Mielipiteiden tekotapa ja jättöpaikka ilmoitetaan kuulutuksessa. Viranomaisilta pyydetään lausunnot. (AKL 62 § ja MRA 30 §).
- Järjestetään yleisötilaisuus kaavaluonnoksesta nähtävilläoloaikana.
- Viranomaisneuvottelu on pidetty 25.5.2023.

Kaavan ehdotusvaihe

- Ehdotusvaiheen kuulemisesta kuulutetaan ja kaavaehdotusaineisto (kartta, selostus ja erillisselvitykset) asetetaan nähtäville vähintään 30 päivän ajaksi. Kuulemisesta tiedotetaan lehti-ilmoituksella ja kaupungin internet -sivuilla. (AKL 65 § ja MRA 19 §).
- Kuulutuksessa ilmoitetaan ajankohta, jolloin kaavaehdotukseen voi tutustua ja siitä antaa kirjallisia muistutuksia. Muistutusten tekotapa ja jättöpaikka ilmoitetaan kuulutuksessa. Viranomaisilta pyydetään lausunnot.
- Järjestetään tarvittaessa viranomaisneuvottelu.

Kaavan hyväksymisvaihe

- Kaavaehdotuksesta annettuihin muistutuksiin ja lausuntoihin laaditaan vastineet. Perusteltu vastine lähetetään niille, jotka ovat toimittaneet osoitetietonsa. (AKL 65 §)
- Kaupunginvaltuusto hyväksyy kaavaehdotuksen kaupunginhallituksen esityksestä.
- Osayleiskaavan hyväksymispäätöksestä kuulutetaan. (AKL 67 § ja MRA 94 §).
- Kaupungin on lähetettävä viivytystä yleiskaavan hyväksymistä koskeva päätös sekä kaavakartta ja -selostus ELY-keskukselle. (MRA 94 §).
- Hyväksymistä ilmoitetaan niille kaupungin jäsenille ja muistutuksen tehneille, jotka ovat sitä pyytäneet kaavan ollessa nähtävillä. (MRA 94 §)

Muutoksenhaku

- Kaavan hyväksymistä koskevaan päätökseen haetaan muutosta valittamalla hallinto-oikeuteen siten, kun kuntalaisia säädetään. (AKL 188 §). Valitusaika 30 vuorokautta.
- Jos valituksia ei jätetä, kaava astuu voimaan kuulutuksella (MRA 93 §). Kuulutukset julkaistaan sanomalehdessä ja kaupungin internet-sivuilla.



5.3 ALUSTAVA AIKATAULU

Osayleiskaavoituksen alustava aikataulu

Työn vaihe	2022		2023				2024				2025				2026			
	3Q	4Q	1Q	2Q	3Q	4Q	1Q	2Q	3Q	4Q	1Q	2Q	3Q	4Q	1Q	2Q	3Q	4Q
1. Vireilletulovaihe																		
OAS:n laatiminen	■																	
OAS:n nähtävillö ja tiedottaminen		■																
2. Kaavaluonnosvaihe																		
Perusselvitysten laadinta	■	■	■	■	■													
Osayleiskaavaluonnoksen laatiminen	■	■	■	■	■													
Kaavaluonnosaineisto nähtäville					■													
Vastineiden laadinta						■												
3. Kaavaehdotusvaihe																		
Osayleiskaavaehdotuksen laatiminen						■	■	■	■	■	■	■	■	■	■	■	■	■
Kaavaehdotusaineisto nähtäville																		
Vastineiden laadinta ja mahdolliset tarkistukset																		
4. Hyväksymisvaihe																		
Kaupunginhallitus käsittelee kaavaehdotuksen																		
Kaupunginvaltuusto hyväksyy kaavan																		
Valitusaika																		
Kaava lainvoimainen																		
Osallistuminen ja vuorovaikutus																		
Viranomaisneuvottelu					●													
Yleisötilaisuus																		

6 YHTEYSTIEDOT

Kaavoittaja:

Kurikan kaupunki

PL 500

61303 Kurikka

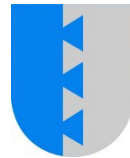
www.kurikka.fi

Toimistoarkkitehti

Jukka Peltoniemi

+358 44 550 2667

jukka.peltoniemi@kurikka.fi



Kaavakonsultti:

Plandea Oy

Vaasantie 6

67100 Kokkola

www.plandea.fi

Projektipäällikkö / Kaavan laatija, YKS 549

Pekka Kujala

+358 40 726 6050

pekka.kujala@plandea.fi



Suunnittelija / varaprojektipäällikkö, YKS 691

Ville Vihanta

+358 50 590 6214

ville.vihanta@plandea.fi

Toimija:

Äijäntuuli Oy

Savikyläntie 24 A 4

61800 Kauhajoki

Toimitusjohtaja / Projektipäällikkö

Kari Lahti

+358 44 200 6834

k.lahti51@gmail.com

