



Kurikka 301, kaupunginosa 18, Jurvan kirkonkylä
Asemakaavamuutos

A s e m a k a a v a s e l o s t u s

joka koskee asemakaavakarttaa (kaavatunnus 20240923) kaupunginosassa 18 Jurvan kirkonkylä, yleisntien alue (Jurvantie).



1. Vireille :
 2. Julkinen nähtävänäolo (MRA 30§) :
 3. Julkinen nähtävänäolo (MRA 27§) :
 4. Hyväksyminen (MRL 52§) :
 5. Voimaantulo (MRA 93§) :
- Kaavatunnus (generoitu) : (Ehdotusvaihe)

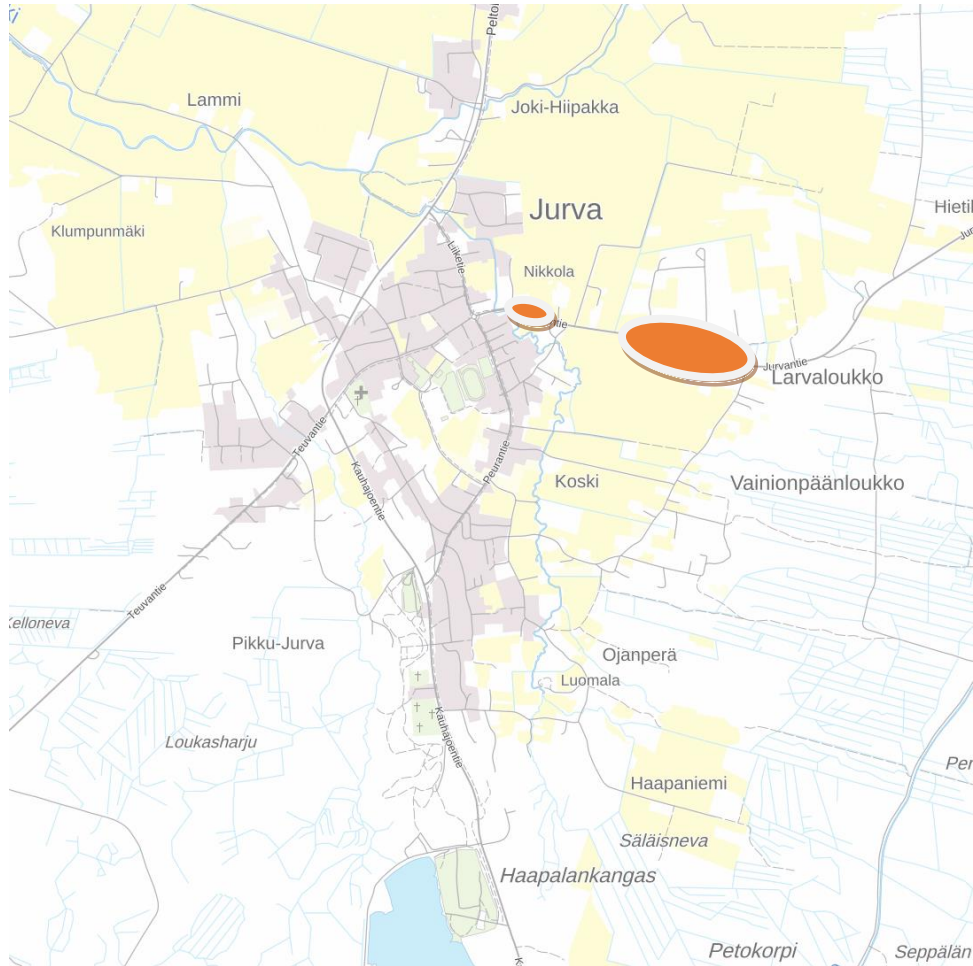


1 PERUS- JA TUNNISTETIEDOT

1.1 Tunnistetiedot

Alueen nimi:	Asemakaavamuutos
Kunta:	Kurikka
Kortteli:	Yleisientien alue (Jurvantie), mt 689.
Kaavan laatija:	Jukka Peltoniemi, toimistoarkkitehti, YKS-557

1.2 Kaava-alueen sijainti



Kuva 1 Asemakaavamuutosalueen sijainti

Kaava-alue sijaitsee Kurikan kaupungin Jurvan kirkonkylässä taajaman koskien maantie 689 (Jurvantie).

1.3 Kaavan nimi ja tarkoitus

Asemakaavan nimi on ”Asemakaava 18 Jurvan kirkonkylä, yleisen tien alue (Jurvantie)”.



Suunnittelun tavoitteena on laajentaa kaupunginosa 18 Jurvan kirkonkylä yleisientien aluetta (Jurvantie) siten että maantien pohjoispuolelle voidaan sijoittaa kevyenliikenteen väylä.

1.4 Selostuksen sisällysluettelo

1 PERUS- JA TUNNISTETIEDOT	2
1.1 TUNNISTETIEDOT	2
1.2 KAAVA-ALUEEN SIJAINTI	2
1.3 KAAVAN NIMI JA TARKOITUS	2
1.4 SELOSTUKSEN SISÄLLYSLUETTELO.....	3
1.5 LUETTELO SELOSTUKSEN LIITEASIAKIRJOISTA	4
1.6 LUETTELO MUISTA KAAVAA KOSKEVISTA ASIAKIRJOISTA, TAUSTASELVITYKSISTÄ JA LÄHDEMATERIAALISTA	4
2 TIIVISTELMÄ	5
2.1 KAAVAPROSESSIN VAIHEET	5
2.1.1 Kaavan valmistelu.....	5
2.1.2 Osallistumis- ja arviointisuunnitelma (OAS) ja kaavan nähtävillä olo.....	5
2.1.3 Kaavasta annetut lausunnot, muistutukset ja mielipiteet	6
2.2 ASEMAKAAVAN MUUTOS	6
2.3 ASEMAKAAVAN TOTEUTTAMINEN	6
3 LÄHTÖKOHDAT	7
3.1 SELVITYS SUUNNITTELUALUEEN OLOISTA.....	7
3.1.1 Alueen yleiskuvaus	7
3.1.2 Luonnonympäristö	7
3.1.2.1 Maaperä	8
3.1.2.2 Pohja- ja vesi.....	10
3.1.3 Rakennettu ympäristö	12
3.1.3.1 Rakennettu kulttuuriympäristö ja muinaismuistot	12
3.1.3.2 Palvelut	15
3.1.3.3 Työpaikat, elinkeinotoiminta	15
3.1.3.4 Virkistys.....	15
3.1.3.5 Liikenne	15
3.1.3.6 Tekninen huolto	16
3.1.3.7 Ympäristönsuojelu ja ympäristöhäiriöt.....	16
3.1.3.8 Hulevesi	16
3.1.4 Maanomistus.....	18
3.2 SUUNNITTELUTILANNE	18
3.2.1 Kaava-alueita koskevat suunnitelmat, päätökset ja selvitykset.....	18
4 ASEMAKAAVAN SUUNNITTELUN VAIHEET	24
4.1 ASEMAKAAVAN SUUNNITTELUN TARVE	24
4.2 SUUNNITTELUN KÄYNNISTÄMINEN JA SITÄ KOSKEVAT PÄÄTÖKSET	24
4.3 OSALLISTUMINEN JA YHTEISTYÖ	24
4.3.1 Osalliset	24
4.3.2 Vireilletulo	24
4.3.3 Osallistuminen ja vuorovaikutusmenettelyt.....	24
4.3.4 Viranomaisyhteistyö	25
4.4 Asemakaavan tavoitteet	25
4.4.1 Lähtökohta-aineiston antamat tavoitteet	25
4.4.2 Prosessin aikana syntyneet tavoitteet, tavoitteiden tarkentuminen	25



4.5 ASEMAKAAVARATKAISUN VAIHTOEHDOT JA NIIDEN VAIKUTUKSET	26
4.5.1 Alustavien vaihtoehtojen kuvaus	26
4.5.2 Valittujen vaihtoehtojen vaikutusten selvittäminen, arviointi ja vertailu	26
4.5.3 Yhteenveto vaihtoehtojen vertailusta.....	26
4.5.4 Asemakaavaratkaisun muodostaminen ja perusteet.....	26
4.5.5 Suunnitteluvaiheiden käsittelyt ja päätökset	26
5 ASEMAKAAVAN KUVAUS.....	27
5.1 KAAVAN RAKENNE.....	27
5.1.1 Mitoitus	27
5.1.2 Palvelut	27
5.2 YMPÄRISTÖN LAATUA KOSKEVIEN TAVOITTEIDEN TOTEUTUMINEN	27
5.3 ALUEVARAUKSET.....	27
5.3.1 Korttelialueet.....	27
5.3.2 Muut alueet	27
5.4 KAAVAN VAIKUTUKSET	27
5.4.1 Vaikutukset rakennettuun ympäristöön	27
5.4.2 Vaikutukset luontoon ja luonnonympäristöön	27
5.4.3 Muut vaikutukset	27
5.5 YMPÄRISTÖN HÄIRIÖTEKIJÄT.....	28
5.6 KAAVAMERKINNÄT JA –MÄÄRÄYKSET	28
5.7 NIMISTÖ	28
6 ASEMAKAAVAN TOTEUTUS.....	29
6.1 TOTEUTUSTA OHJAAVAT JA HAVAINNOLLISTAVAT SUUNNITELMAT.....	29
6.2 TOTEUTTAMINEN JA AJOITUS	29
6.3 TOTEUTUKSEN SEURANTA	29
7 LIITTEET	30

1.5 Luettelo selostuksen liiteasiakirjoista

- Osallistumis- ja arviointisuunnitelma

1.6 Luettelo muista kaavaa koskevista asiakirjoista, taustaselvityksistä ja lähdemateriaalista

- 1) Asemakaava:
 - Jurvan kirkonseutu - Koskimäki rakennuskaava (k.val 3.9.1992§62)
 - Jurva, kirkonseudun rakennuskaavan muutos ja laajennus (L.hall.16.12.1998)
- 2) Pöytäkirjan otteet, joista ilmenevät asemakaavan muutoksen käsittelyvaiheet
- 3) Tiesuunnitelmaluonnos 2.10.2024 (Ely-Keskus, Insinööritoimisto Kolmostie Oy)



2 TIIVISTELMÄ

2.1 Kaavaprosessin vaiheet

Asemakaavamuutoksen aloitus	1. Lokakuu 2024
Valmisteluvaihe (MRL62§, MRL 63§, MRA30§, MRL65§, MRA27§)	2. Ympäristölautakunnan käsittely 3. Vireille 4. Osallistumis- ja arviointisuunnitelma nähtävänä yhdessä kaavaehdotuksen kanssa /palaute muistutuksina.
Ehdotusvaihe (MRL65§, MRA27§)	5. Ympäristölautakunta. 6. Kaavaehdotus nähtävillä /palaute muistutuksina <ul style="list-style-type: none">• Tarvittaessa kaavaehdotus asetetaan uudelleen nähtäväksi.
Hyväksyminen (/muutoksenhaku) (MRL52§)	7. Kaupunginvaltuuston päätös hyväksymisestä / Vähäiset kaavat päättää Ympäristölautakunta. 8. Muutoksenhakumahdollisuus kaavaehdotuksen hyväksymisen jälkeen hallinto-oikeudesta (30vrk).

2.1.1 Kaavan valmistelu

Kunnallisessa organisaatiossa maankäytön suunnittelusta vastaa kaupunginhallitus. Kaavan valmistelee ympäristölautakunta. Kaavat hyväksyy kaupunginvaltuusto ja pienissä kaavoissa ympäristölautakunta (Kurikan kaupungin hallintosäännön mukaisesti). Kaavan laatijana on Kurikan kaupungin ympäristötoimi.

2.1.2 Osallistumis- ja arviointisuunnitelma (OAS) ja kaavan nähtävillä olo

Asemakaava Osallistumis- ja arviointisuunnitelma sekä asemakaavan muutosehdotus olivat yhdessä nähtävillä __.__. - __.__.2024 välisenä aikana.



2.1.3 Kaavasta annetut lausunnot, muistutukset ja mielipiteet

Taulukossa on tiivistelmä kaavaa koskevista lausunnoista, muistutuksista ja mielipiteistä.



Kuva 2 Nähtävänä ollut asemakaavaehdotus, ote.

Palaute / lausunto (ehdotusvaihe):

Kaavanlaatija:

2.2 Asemakaavan muutos

Suunnittelun tavoitteena on laajentaa kaupunginosa 18 Jurvan kirkonkylä asemakaavan yleisientien aluetta siten, että maantie 689 pohjoispuolelle asemakaava-alueella olisi tilaa rakentaa kevyenliikenteen väylän.

2.3 Asemakaavan toteuttaminen

Asemakaava rakentuu liikenneväylästä ja kunnallisteknisten verkostojen osalta yhteiskunnan (kunta/valtio) päätösten mukaisesti.



3 LÄHTÖKOHDAT

3.1 Selvitys suunnittelualueen oloista

3.1.1 Alueen yleiskuvaus

Alue sijaitsee Jurvan kirkonkylässä Salontien varrella Jurvantien pohjoispuolella.



Kuva 3 Ote satelliittikuvasta

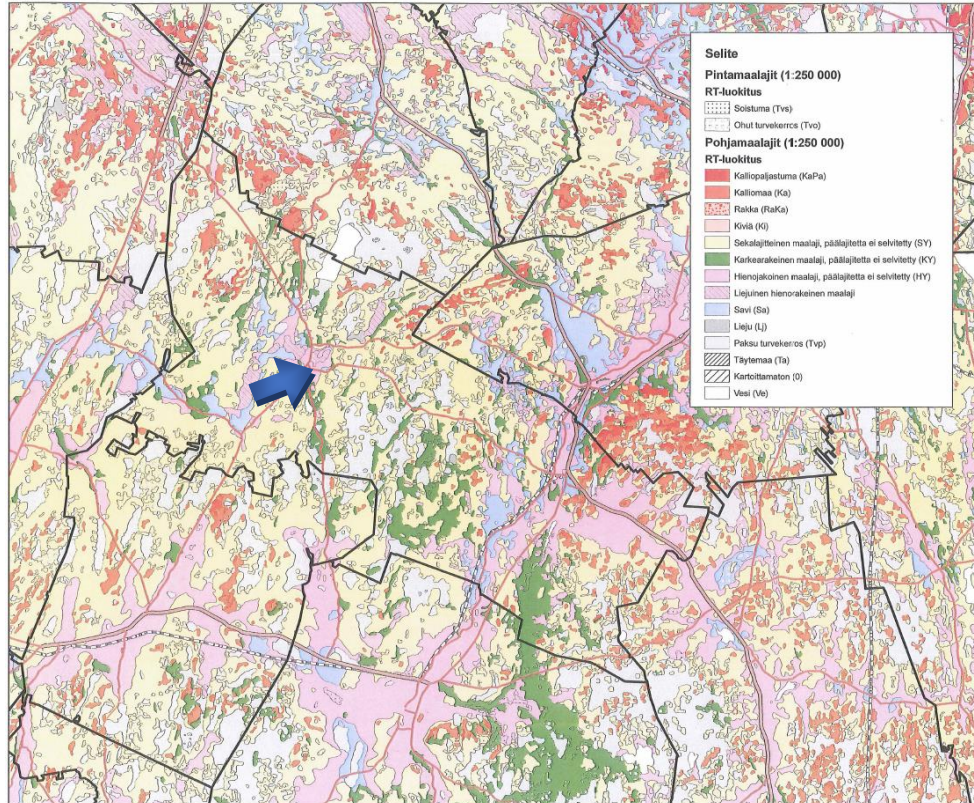
Kaava-alue on osa Jurvan kirkonkylää, missä kaupalliset ja julkiset palvelut sijaitsevat.

3.1.2 Luonnonympäristö

Asemakaava-alue on rakennettua aluetta. Koskematonta luonnonympäristöä kaava-alueella ei ole.



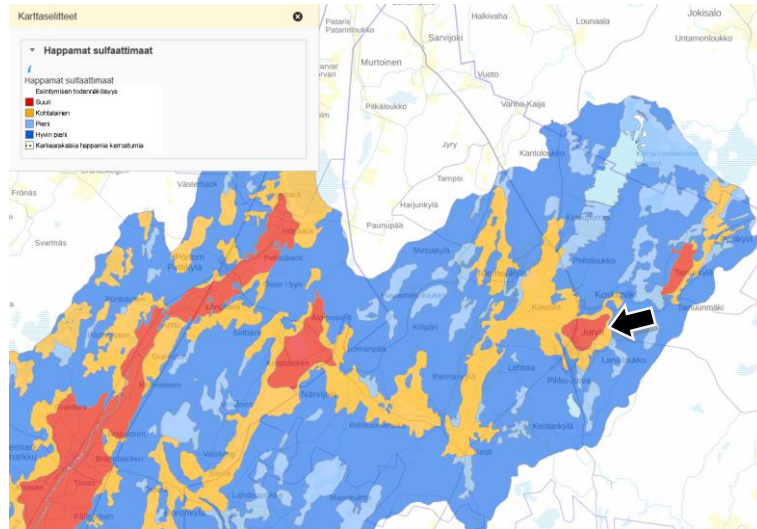
Kivi- ja Levalammen tekojärven osalta on suuralueella tehty vesistöjärjestelyitä, jotka ovat vaikuttaneet Jurvan kirkonkylässä tulvien vähentymisenä.



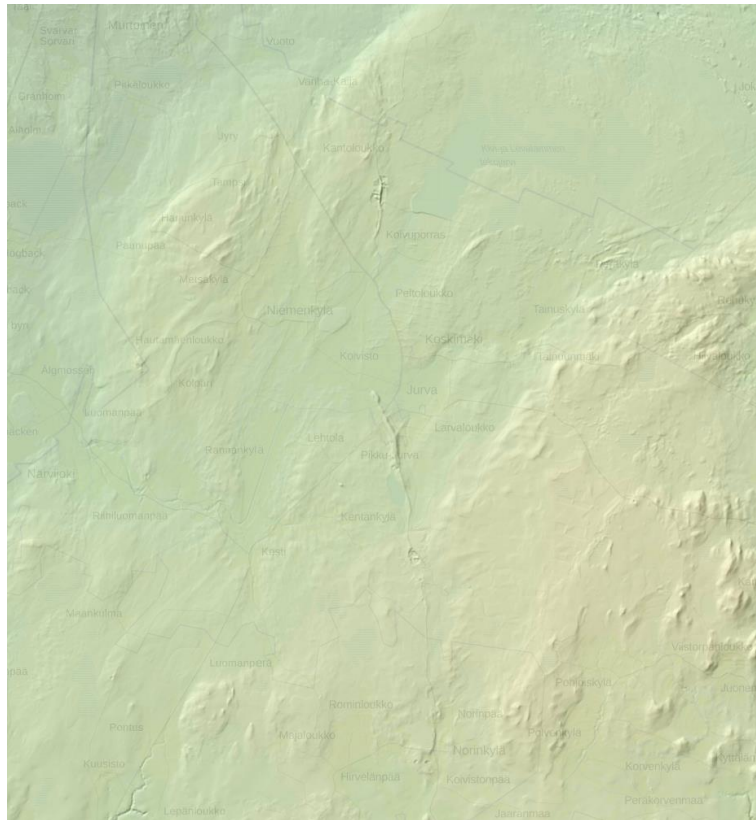
Kuva 4 Pohjamaalaji on hienojakoista, pääjaljitetta ei ole selvitetty.

3.1.2.1 Maaperä

Kaavamuutosalueen maaperä on hienojakoista. Jääkauden jälkeinen merenpohjan sedimentaation myötä syntynyt laaksosavikko on antanut maisemalle loivapiirteisen ilmeen Pikku-Jurvan puolella. Lähialueella on 1900 -luvulla viljelyskäyttöön kuivattu Jurvajärvi.



Kuva 7 Karttaote sulfaattimaista sekä happamuudesta.



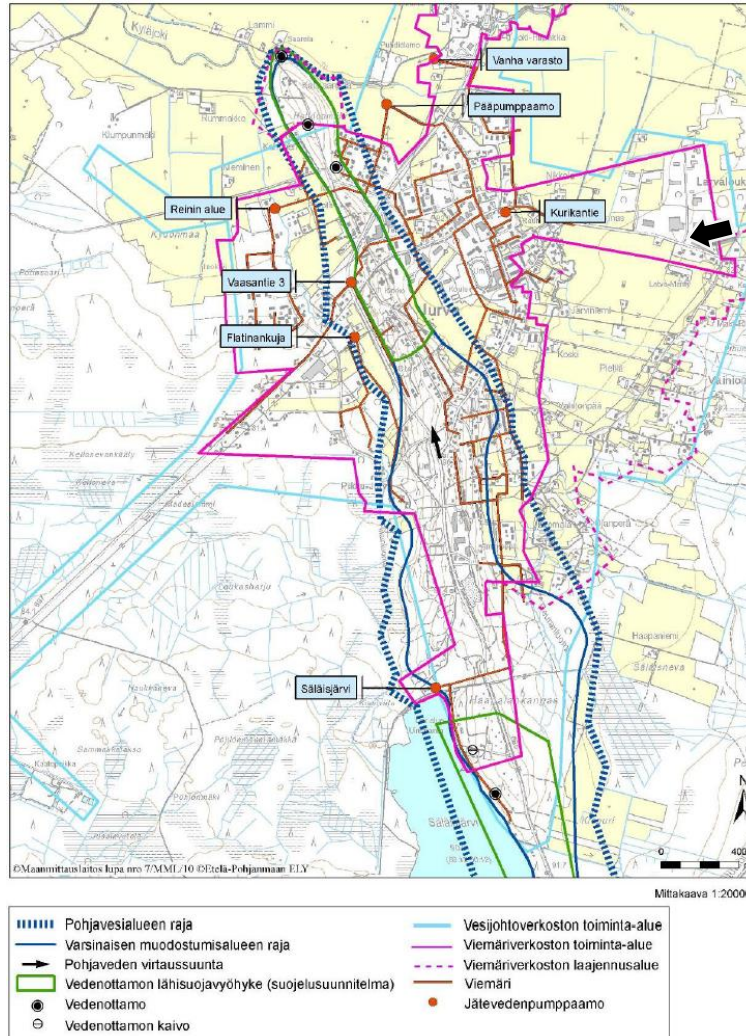
Kuva 8 Jurvan keskusta sijoittuu kuvassa keskellä sijaitsevalla Haapalankankaan harjujaksolle. Jurvanjärven laaksoa ympäröivät ylänköalueet on kuvattu vaaleammalla värillä.

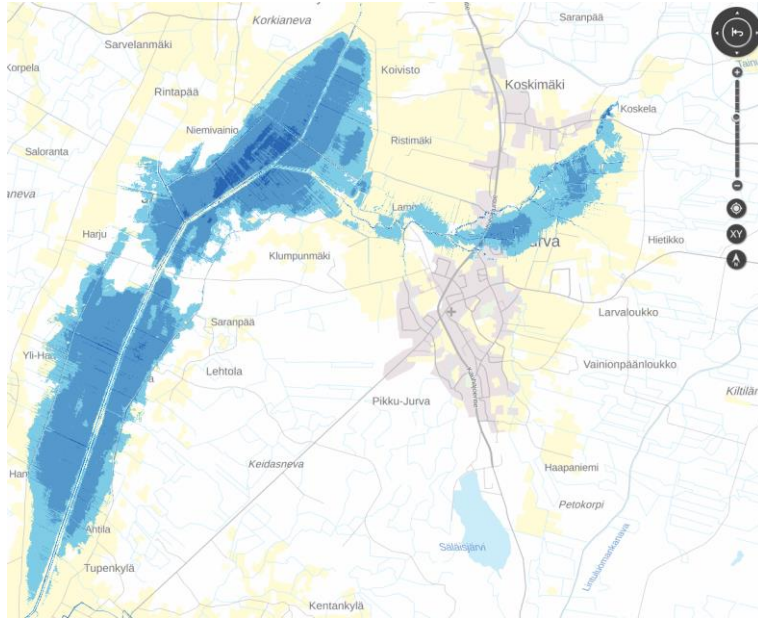
3.1.2.2 Pohja- ja vesi

Jurvan kirkonkylän taajama sijaitseen osaksi Lintuharju – Haapalankangas -pohjavesialueella. Lintuharju - Haapalankangas -pohjavesialue kuuluu vedenhankintaa varten tärkeisiin pohjavesialueisiin. Pohjavesialue ulottuu etelästä Lintunevalta aina Jurvan taajaman pohjoispuolelle saakka. Pituutta alueella on lähes kymmenen kilometriä. Pohjavesialueen pinta-ala on noin 8,6 neliökilometriä, josta muodostumisalueen osuus on 4,7 neliökilometriä. Alueella on arvioitu muodostuvan pohjavettä yhteensä noin 5 300 m³/d (Lintuharjulla 1 800 m³/d ja Haapalankankaalla 3 500 m³/d).



Pohjavesi virtaa muodostumassa etelästä pohjoiseen. Muodostuma on tyypiltään pohjavettä ympäristöstään keräävä (eli ns. synkliininen akviferi). Rantaimetyymistä tapahtuu Säläisjärvestä. Pohjavettä purkautuu Lintukankaalla muodostumisalueen poikki kulkevaan Lintuluomaan, Matkaneevan pohjoispuolitse kulkevaan Kivi- ja Levalammen täyttökanaavaan (Lintuluomankanavaan) sekä pohjavesialueen pohjoispäässä Kyläjokeen. (*Pohjavesialueen suojele- ja kunnostussuunnitelma, Haapalankangas–Lintuharju, Hanna Hentilä 2010*)





Kuva 9 Kerran sadassa vuodessa esiintyvien tulvien vaikutusalue.

Ensimmäiset toimenpiteet Jurvan järven vedenpinnan alentamiseksi tapahtuivat 1750-luvulla. Tällöin oli tavoitteena saada lisää rantalaidunmaita. Suunnitelma vesijättöalueen hyväksikäytön parantamiseksi paremman heinäsadon saamiseksi valmistui 1899. Jurvajärvelle saatiin laskeuttamislupa ja avustusehdot 1919. Järven ensimmäisen kuivatuksen työt alkoivat 1922 ja valmistuivat 1925. Aiempiin kuivatushankkeisiin tyytymättöminä viljelijät jättivät vesijätön täyskuivaamiseksi anomuksen Vaasan vesipiirille 1938. Suunnitelmat ja lupapäätös kuivaamiseksi saatiin 1963. Työt valmistuivat 1979, jolloin pidettiin järjestelyiden loppukokous. Vesistöjärjestelyihin kuului myös Kivi- ja Levälammen tekoaltaan rakentaminen.

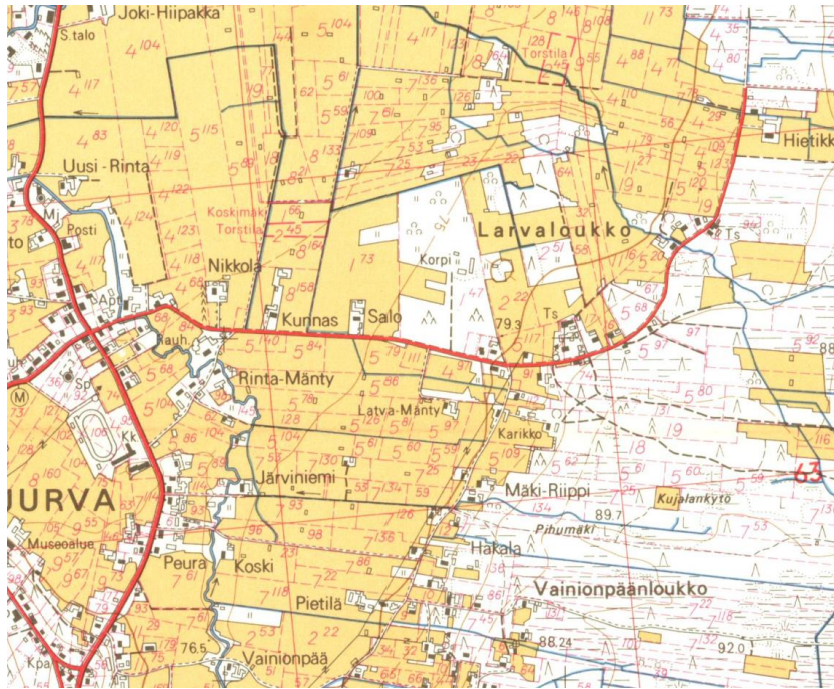
3.1.3 Rakennettu ympäristö

3.1.3.1 Rakennettu kulttuuriympäristö ja muinaismuistot

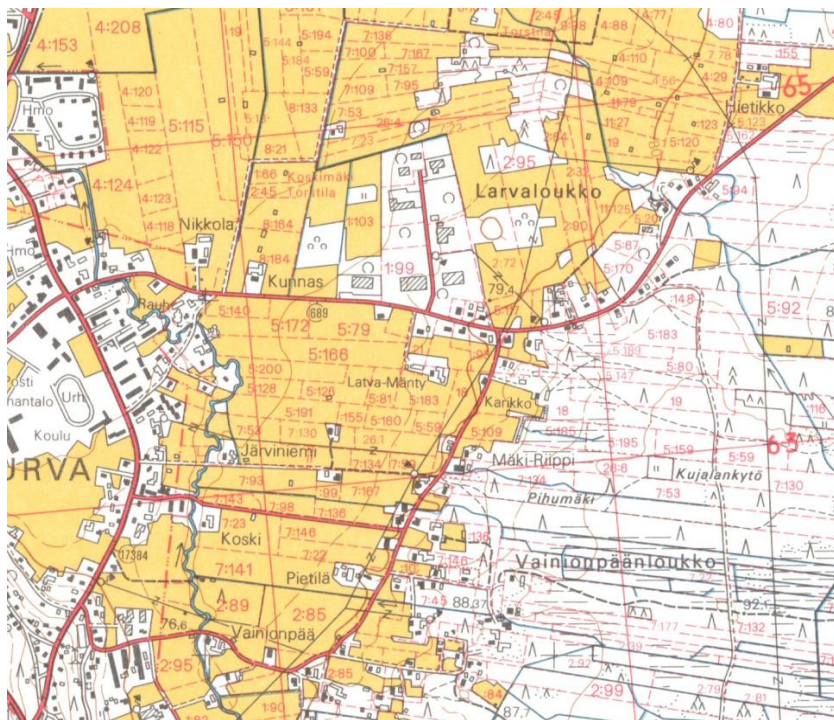
Alle kartta- sekä ortokuvaotteita eri aikakaudelta. Kartta-aineisto ilmentää nykyisen Jurvantien sekä rakentamisen muutokset tien varrella eri aikakaudella.



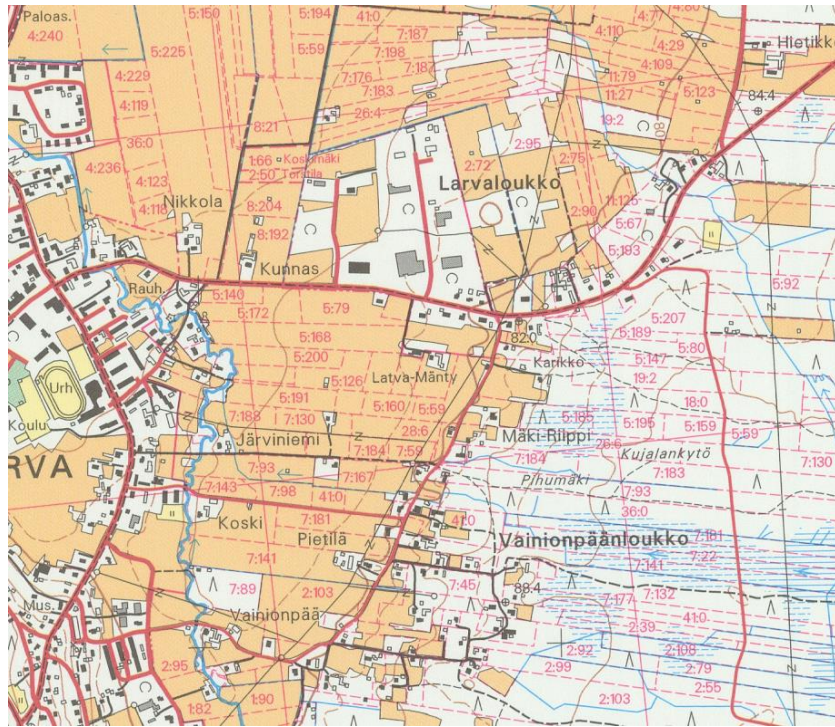
1952



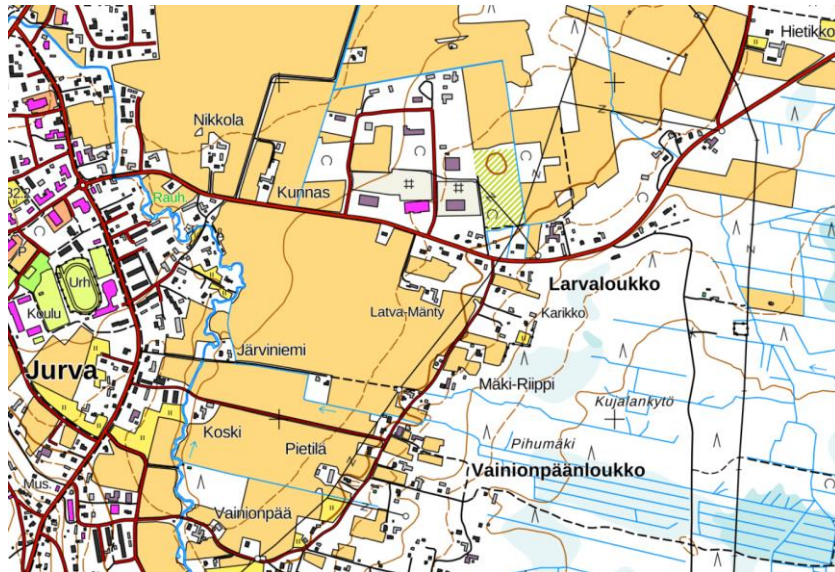
1970



1988



1996



2023

Lähialueella sijaitseva rakennuskanta on pääsääntöisesti alkanut rakentua asuinrakennusten osalta 1950-luvulta lähtien. Teollisuus ja uudemmat asuinrakennukset ovat 1980-luvulta lähtien. Rakennukset ovat pääasiassa yksikerroksisia, puurunkoisia tai tiilirunkoisia rakennuksia verhoiltuna paneelilla / laudalla, pellillä tai tiilellä.



Kuva 10 Teollisuusrakennus Salontien ja Jurvantien kulmauksessa.



Kuva 11 Asuinrakennus Jaakontien ja Jurvantien kulmauksesta.

Alueella ole tiedossa olevia muinaismuistolain tarkoittamia muinaisjäännöksiä.

3.1.3.2 Palvelut

Julkiset sekä kaupalliset palvelut sijaitsevat Jurvan kirkonkylän taajamassa.

3.1.3.3 Työpaikat, elinkeinotoiminta

Alueen lähistöllä sijaitsevat suuremmat teollisuuden, metalli- sekä puualan työpaikat ovat Koskimäen sekä Korven teollisuusalueella. Jurvan kirkonkylän taajamassa ovat palvelupainotteiset työpaikat.

3.1.3.4 Virkistys

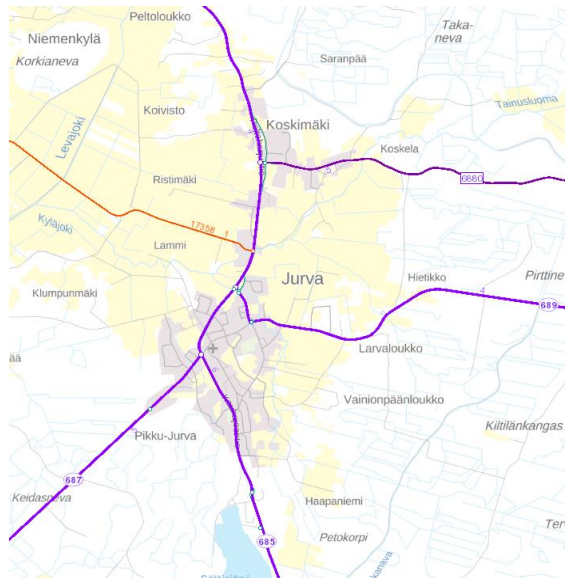
Jurvan kirkonkylän lähivirkistysalueet sijoittuvat koulukeskuksen läheisyyteen, missä on keskusurheilukenttä sekä leikkipaikkoja ja tiloja sisäliikunnalle. Lisävirikistysmahdollisuuksia on peltoalueita reunustavissa metsäisillä selännealueilla.

3.1.3.5 Liikenne

Jurvan Kirkonkylän - Koskimäen alueella on asukkaita n.1800.

Jurvan kirkonkylässä pääkokoojakadut ovat Peurantie sekä Kauppatie. Yleisiä tietä ovat Liiketie sekä Jurvantie.

Liikennevirrat Jurvan kirkonkylän ja Koskimäen alueelle ohjautuvat Koskenkorvantien, Peltoharjuntien, Teuvantien, Kauhajoentien ja Jurvantien kautta.



Kuva 12 Tietunnuskartta (Väylä).

3.1.3.6 Tekninen huolto

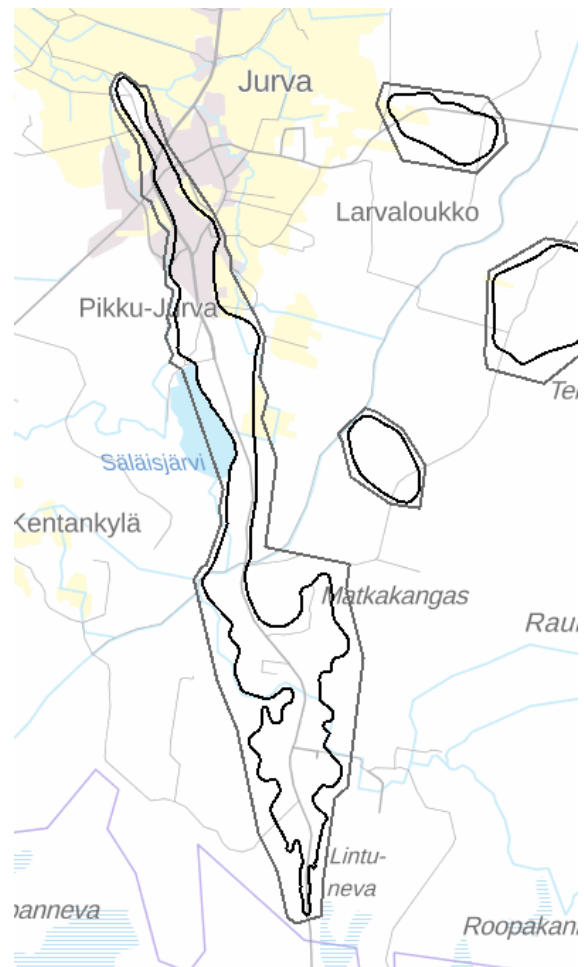
Lähialueelle on asennettu mm. teleliikenteeseen sekä sähkön jakeluun liittyviä johdotuksia. Alueella on viemäri- ja vesijohtoverkosto.

3.1.3.7 Ympäristönsuojelu ja ympäristöhäiriöt

Alueella ei ole luonnonsuojelualueita eikä ympäristöhäiriöiksi luokiteltavia kohteita. Kaavamuuosalue sijaitsee Lintuharju–Haapalankangas-pohjavesialueen itäpuolella Jurvantien varrella.

3.1.3.8 Hulevesi

Hulevesillä tarkoitetaan rakennetuilta alueilta pois johdettavaa sade- ja sulamisvettä sekä perustusten kuivatusvettä. Näitä vesiä syntyy erityisesti kaduilta, teiltä ja rakennusten katolta ja muilta vastaavilta pinnoilta muodostuvana pintavaluntana. Katolta kerääntyvät vedet muodostavat yleensä suurimman yksittäisen osan tontin hulevesien määrästä. Perustusten kuivatusvedet eivät ole hulevesiä, mutta niiden käsittelyssä sovelletaan hulevesiä koskevia määräyksiä. Perustusten kuivatusvesi on rakennuspohjaan, rakennuksen perustusten ja alapohjan alapuolisiin maakerroksiin kapillaarivirtauksin nouseva sekä maanpinnalta perustusten viereisiin maakerroksiin imeytyvä vesi,





joka johdetaan salaojien avulla pois. Kiinteistön hulevesijärjestelmällä tarkoitetaan tontilla olevia rakenteita ja rakennusosia, joilla hulevesiä hallitaan. Kiinteistön omistaja tai haltija vastaa näistä rakenteista liittymäkohtaansa asti.

Kunnan hulevesijärjestelmällä tarkoitetaan hulevesien hallintaan tarkoitettujen alueiden ja rakenteiden kokonaisuutta tontin ulkopuolella. Se voi koostua esimerkiksi avo-ojista, viivytys-, pidätys- ja imeytysrakenteista, valumisvesien reiteistä sekä viemäreistä lukuun ottamatta vesihuoltolaitoksen viemäreitä.

Hulevesien hallinnan periaatteet:

- hulevesien muodostumisen estäminen
- hulevesien määrän vähentäminen, eli käsittely ja hyödyntäminen niiden syntypaikalla
- johtaminen suodattavalla ja hidastavalla järjestelmällä
- johtaminen yleisillä alueilla oleville hidastus- ja viivytysalueille, esim. kosteikkoihin
- johtaminen purkuvesiin tai pois alueelta

Hulevesitulvareitit

Katualueelle ja kortteleiden väliin jätettävät mahdolliset reunapainanteet ja viheralueet toimivat alueen tulvareitteinä. Hulevesitulvatilanteessa tonttialueen hulevedet virtaavat ojissa altaisiin ja, jos viivytystilavuus täyttyy, hulevedet johdetaan hallitusti altaiden ylivuodon kautta pois. Tulvareitteinä toimivien avo-ojien rummut pitää mitoittaa riittävän suuriksi.

Hulevesien laatu rakentamisen aikana

Rakentamisella on aina vaikutusta syntyvien hulevesien laatuun. Syntyvistä haitta-aineista tärkeimmäksi on todettu kiintoainesta, joka sameuttaa vettä ja aiheuttaa kuivatus ja hulevesijärjestelmien liettymistä. Kiintoainesta ei saa päästää virtaamaan vesistöihin. Rakentamisen aikana koneista tai laitteista ei saa päästää öljyjä tai muita haitta-aineita maaperään ja vesistöön. Hulevesirakenteet on hyvä toteuttaa heti rakennushankkeen alussa tai etukäteen ja rakentamisen päätyttyä rakenteet tarvittaessa puhdistaa ja viimeistellä.

Hulevesien laatu alueen käytön aikana

Kestopäällysteisillä piha-alueilla periaatteena on, että hulevedet kerätään sadevesiviemäröinnillä, joka varustetaan suljettavilla öljyn- ja hiekanerotuskaivoilla. Alueelta syntyvien hulevesien veden laatua on tarkkailtava ja seurattava säännöllisesti, koska alueelta voi syntyä myös haitallisia hulevesiä, jotka voivat aiheuttaa riskiä ihmisille, ympäröivälle luonnolle ja hulevesijärjestelmille.

- Hulevesien keräys- ja johtamisjärjestelmien kuntoa on tarkkailtava säännöllisesti ja ne on pidettävä toimintakunnossa.
- Rakenteita on huollettava, saostuskaivot, tasausaltaat ja hulevesisäiliöt on tyhjennettävä säännöllisin väliajoin.

Merkittävä hulevesin laatua heikentävä tekijä on eroosio. Hulevesirakenteita suunniteltaessa tulee kiinnittää huomiota riittävään eroosiosuojaukseen suuremmissa virtauskohdissa, rumpujen suilla ja purkupisteillä.

Hulevesiä tulisi viivyttää/imeyttää tontilla ennen niiden johtamista hulevesijärjestelmään. Tarkoitus on estää kaupunkipurojen eroosio ja tulvinen, maaperän kuivuminen ja painuminen sekä kasvillisuuden kuihtuminen kesän kuivina aikoina. Rakennettavan alueen pintatasaus pitää tehdä niin, että kaikki pintavalunta hulevedet voitaisiin kerätä ja ohjata hallitusti hulevesijärjestelmään.



3.1.4 Maanomistus

Suunnittelualueen kiinteistöjen maanomistus:

301-414-4-155	VIITALUOMA	Tila	Yksityinen
301-414-4-250	Kuntahiipakka	Tila	Yhteiskunta
301-414-1-117	KORPI	Tila	Yhteiskunta
301-414-1-115	SALO	Tila	Yhteiskunta
301-414-1-2	Salonhalli	Tila	Yritys
301-414-1-46	RAITA	Tila	Yksityinen
301-414-1-45	PIHLAJA	Tila	Yksityinen
301-414-1-94	HALLI	Tila	Yritys
301-414-1-99	KALUSTELA	Tila	Yritys
301-895-2-4	Jurva-Kurikka		Yhteiskunta

3.2 Suunnittelutilanne

3.2.1 Kaava-alueita koskevat suunnitelmat, päätökset ja selvitykset

Valtakunnalliset alueidenkäyttötavoitteet

Valtakunnalliset alueidenkäyttötavoitteet ovat osa maankäyttö- ja rakennuslain mukaista alueidenkäytön suunnittelujärjestelmää. Valtioneuvosto uudisti 14.12.2017

alueidenkäyttötavoitteet, jotka jakautuvat viiteen kokonaisuuteen:

- 1) toimivat yhdyskunnat ja kestävä liikkuminen
- 2) tehokas liikennejärjestelmä
- 3) terveellinen ja turvallinen elinympäristö
- 4) elinvoimainen luonto- ja kulttuuriympäristö sekä luonnonvarat ja
- 5) uusiutumiskykyinen energiahuolto.



Kuva 13 Alueidenkäyttötavoitteiden vaikutus kaavatasoihin



Maakuntakaava

ETELÄ-POHJANMAAN EPÄVIRALLINEN MAAKUNTAKAAVAYHDISTELMÄ

Etelä-Pohjanmaan kokonaismaakuntakaava on vahvistettu Ympäristöministeriössä 23.5.2005. Kaavaan on tehty muutos Lapuan kaupungin Honkimäen alueen osalta ja Ympäristöministeriö on vahvistanut muutoksen 5.12.2006.

Vaihemaakuntakaava I (tuulivoima) on vahvistettu Ympäristöministeriössä 31.10.2016.

Vaihemaakuntakaava II (kauppa, liikenne ja keskustatoiminnot) on tullut voimaan 11.8.2016.

Vaihemaakuntakaavan II muutos (kauppa ja keskustatoiminnot) on tullut voimaan 21.4.2020. Tarve muutokselle tuli maankäyttö- ja rakennuslakiin tehtyjen, vähittäiskauppaa käsittelevien muutosten vuoksi. Vaihemaakuntakaava II on kaavamutoksella tarkistettu vastaamaan muuttunutta lainsäädäntöä tältä osin.

Vaihemaakuntakaava III (turvetuotanto, suolunnon suojeleminen, puolustusvoimien alueet, bioenergialaitokset ja energiapuun terminaalit) on kuulutettu voimaan 23.8.2021.



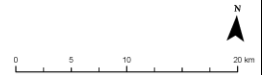
ETELÄ-POHJANMAAN KOKONAISMAKUNTAKAAVA *

* Merkintöihin liittyvät kaavamääräykset on esitetty kunkin vahvistetun kaavan kaavakartalla.

- | | | |
|--|--|--|
| <ul style="list-style-type: none"> ● Palvelujen alue ● Taajamatoimintojen alue ● Kylä ● Kylä, jossa vapaa-ajan asutusta ● Loma-asuntoalue ● Energianhuollon alue ● Jätteenkäsittelyalue/jätekeskus ● Jätteenkäsittelyalue/osatoiminto ● Kaivosalue ● Teollisuus- ja varastoalue ● Vedenotanto ● Virkistys-/matkailukohte ● Moottoriurheilurata ● Merkittävät muinaisjäännot ● Valtakunnallisesti merkittävät kultuurihistoriallisesti arvokas kohde | <ul style="list-style-type: none"> ■ Taajamatoimintojen alue ■ Kaupunkikehittämisen kohdealue ■ Maseudun kehittämisen kohdealue ■ Matkailun vetovoima-alue ■ Teollisuuden kehittämisen kohdealue ■ Yhdyskuntarakenteen laajenemissuunta ■ Kallioivialainen ottamisalue ■ Maa-ainesten ottamisalue ■ Virkistysalue ■ Natura 2000 -verkostoon kuuluva alue ■ Luonnonsuojelualue ■ Suojelualue ■ Luonnon monimuotoisuuden kannalta erityisen tärkeä alue ■ Arvokas harjualue tai muu geologinen muodostuma ■ Erittäin vaativaa vesistöä ■ Pohjavesialue ■ Kulttuuriympäristön tai maiseman vaalimisen kannalta tärkeä alue | <ul style="list-style-type: none"> → Voimajohto → Voimajohdon uusi johtovaraus → Siirtoviemäri → Siirtoviemärin tarve → Syöttövesijohto → Syöttövesijohdon tarve → Yhdysvesijohdon tarve → Ohjeellinen uikolireitti → Ohjeellinen moottorikelkkaillun runkoreitti |
|--|--|--|

POHJAKARTTA

- Kuntaraja
- Vesistö



Aineisto:
Luonnonsuojelualueet, Natura 2000 -verkosto, maa-ainesten ja kallioivialaisten ottamisalueet, pohjavesialueet © SYKE (kokonaismaakuntakaava 2005)
Tiestö ja rautatiet © Liikennevirasto 04/2015 (vaihemaakuntakaava II)
Vesiväyläreitit © Liikennevirasto 01/2016 (vaihemaakuntakaava II)
Vaestotiesuorat © YKR/SYKE ja TK2015 (vaihemaakuntakaava II)
Soiden ulkorajat (ainestoa muutettu) © GTK 2016 (vaihemaakuntakaava III)

Etelä-Pohjanmaan liitto 2021

VAIHEMAAKUNTAKAAVA III *

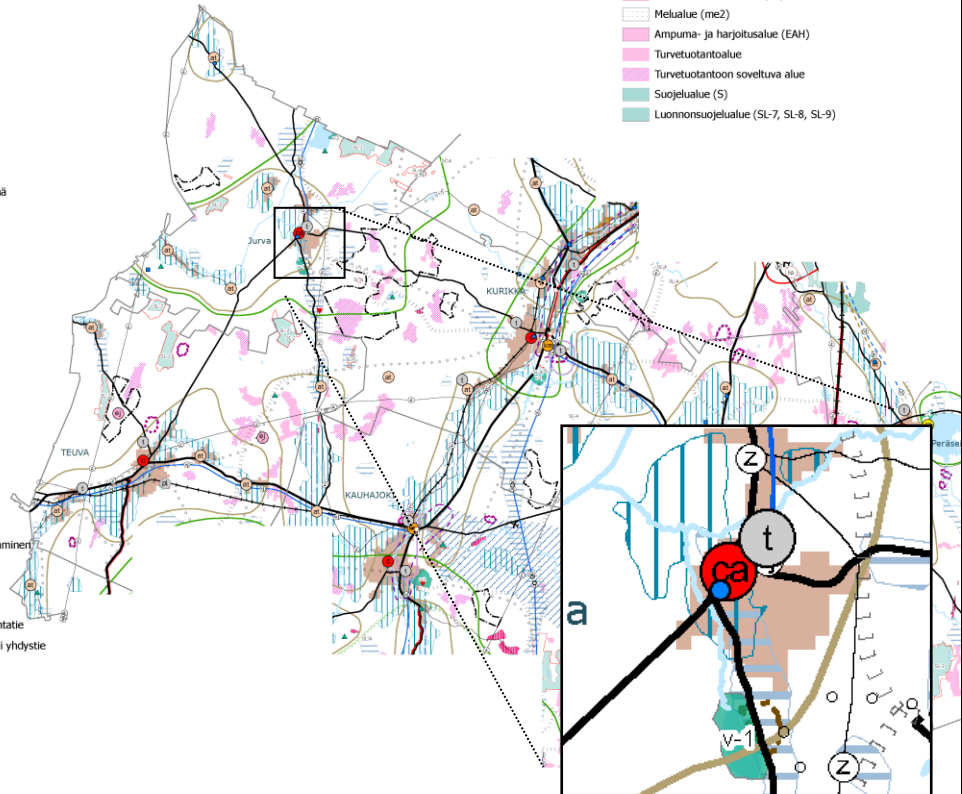
- Puuterminaalit
- Puolustusvoimien alue
- Uusiutuvan energian ja bioteollisuuden kehittämisalue
- Suojavyöhyke, varalaskupaikka (sv 2)
- Suojavyöhyke (sv)
- Suoja-alue, varalaskupaikka (sv)
- Puolustusvoimien alue (EP)
- Melualue (meZ)
- Ampuma- ja harjoitusalue (EAH)
- Turvetuotantoalue
- Turvetuotantoon soveltuva alue
- Suojelualue (S)
- Luonnonsuojelualue (SL-7, SL-8, SL-9)

VAIHEMAAKUNTAKAAVA I *

- Tuulivoimaloiden alue
- Voimajohto
- Luonnon monimuotoisuuden kannalta tärkeä alue

VAIHEMAAKUNTAKAAVA II JA VAIHEMAAKUNTAKAAVAN II MUUTOS *

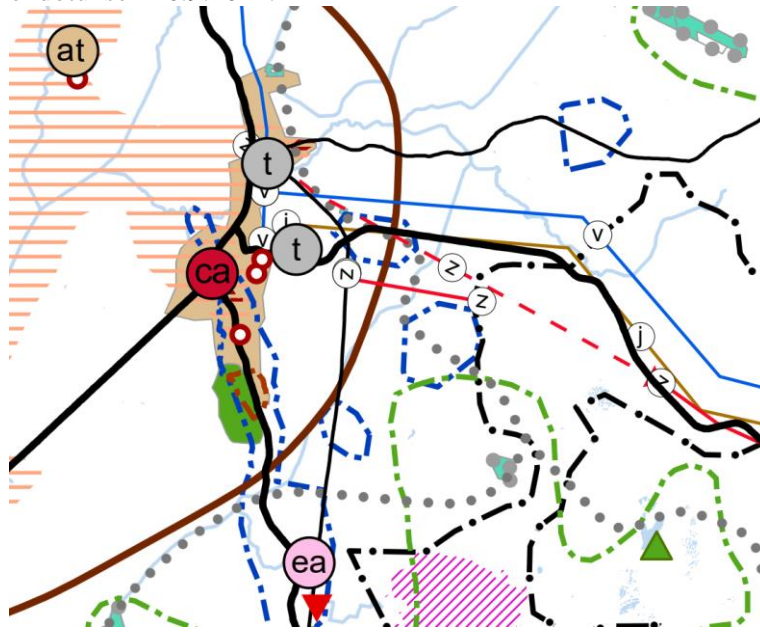
- Eritasoliittymä
- Uusi eritasoliittymä tai merkittävästi parannettava liittymä
- Logistiikka-alue
- Matkakeskus
- ✈ Lentoasema
- ✈ Lentoaika
- ▲ Venepaikka
- ⊥ Joukkoliikenteen laatuikäyttö
- ⊥N Euroopan laajuisen liikenneverkon TEN-T
- Keskustatoimintojen alue
- Keskustatoimintojen alakeskus
- Vähittäiskaupan suuryksikkö
- Vähittäiskaupan matkailua palveleva suuryksikkö
- Keskustatoimintojen alue
- Kaupallinen vyöhyke, km-1
- Kaupallinen vyöhyke, km-2
- Kauhajoki-Seinäjoki-Kauhava-käytävän kehittämisalue
- Melualue
- Valtakunnallisesti merkittävät päärata, merkittävät parantaminen
- Valtakunnallisesti merkittävät päärata
- Rautatie
- Veneväylä
- Merkittävästi parannettava kaksiajoratainen valta- tai kantatie
- Merkittävästi parannettava valta- tai kantatie, seututie tai yhdystie
- Uusi valtatie
- Tieluokan muutos
- Kaksiajoratainen valtatie
- Valtatie tai kantatie
- Seututie
- Tärkeä yhdystie
- Logistiikan kehittämisen vyöhyke



Etelä-Pohjanmaan maakuntakaava oli ehdotusvaiheen nähtävänä 5.4.-13.5.2024. Ohessa ote maakuntakaavaehdotuksesta koskien Jurvan taajamaa. Maakuntavaltuusto on hyväksynyt



ehdotuksen 16.9.2024.



	KESKUSTATOIMINTOJEN ALAKESKUS
MERKINNÄN KUVAUS	Merkinnällä osoitetaan seudullista merkitystä omaavat keskustatoimintojen alakeskukset, jotka täydentävät keskustatoimintojen alueiden muodostamaa palvelurakennetta. Alakeskuksissa on asutuksen lisäksi palveluihin, hallintoon ja kauppaan liittyviä toimintoja.
SUUNNITTELU-MÄÄRÄYS	Yksityiskohtaisemmassa suunnittelussa tulee tuoda edellytykset elinvoimaiselle, viihtyisälle, monipuoliselle ja saavutettavalle keskustalle. Rakentamisessa tulee huomioida paikan luonne, taajamakuva, kulttuuriympäristö- ja luontoarvot. Alueiden käytön suunnittelussa on huolehdittava joukkoliikenteen toimintaedellytyksistä ja turvallisista kävely- ja pyöräily-yhteyksistä, viheralueiden riittävästä määrästä sekä maakunnallisesti ja valtakunnallisesti arvokkaan kulttuuriympäristön turvaamisesta. Kohdemerkinnällä osoitetun keskustatoimintojen alakeskuksen sijainti ja laajuus on määriteltävä yksityiskohtaisemmassa suunnittelussa siten, että alueesta muodostuu

	TAAJAMATOIMINTOJEN ALUE
MERKINNÄN KUVAUS	Merkinnällä osoitetaan asumiseen, palvelu-, teollisuus- ja työpaikkatoimintoihin sekä muihin taajamatoimintoihin varattavat alueet. Merkintä sisältää taajamien sisäisiä liikenneväyliä sekä liikenteen tarvitsemia huolto-, varikko-, terminaali-, ratapiha- ja muita vastaavia alueita, ulkoilureitit, jalankulku- ja pyöräilyväylät, paikalliskeskukset, yhdyskuntateknisen huollon alueet, muut erityisalueet, paikalliset suojelualueet sekä virkistys- ja puistoalueet. Taajamatoimintojen alue -merkintä ei estä maa- ja metsätalouskäytössä olevien alueiden säilyttämistä tarvittaessa nykyisessä käytössään. Merkinnällä osoitettavat alueet edellyttävät alueiden käytön suunnittelua ja yhteensovittamista.
SUUNNITTELU-MÄÄRÄYS	Alue tulee tarkemmassa suunnittelussa suunnitella ensisijaisesti asumiselle, työpaikkatoiminnolle ja palveluille. Uusi rakentaminen ja muu maankäyttö on sopeutettava suunnittelulla ympäristönsä tavalla, joka eheyttää yhdyskuntarakennetta, vahvistaa taajaman omaleimaisuutta sekä turvaa ympäristö-, virkistys-, luonto- ja kulttuuriympäristöarvot. Alueen yksityiskohtaisemmassa suunnittelussa on turvattava päivittäisten palveluiden saatavuus, riittävät ulkoilu- ja lähivirkistysmahdollisuudet sekä kävely- ja pyöräily-yhteydet. Viherympäristön ja kasvullisen alueen riittävään määrään ja kytkeytyneisyyteen tulee kiinnittää huomiota. Niille viheralueille, joilla on suuri merkitys kestäväle ympäristölle, ei tule rakentaa.

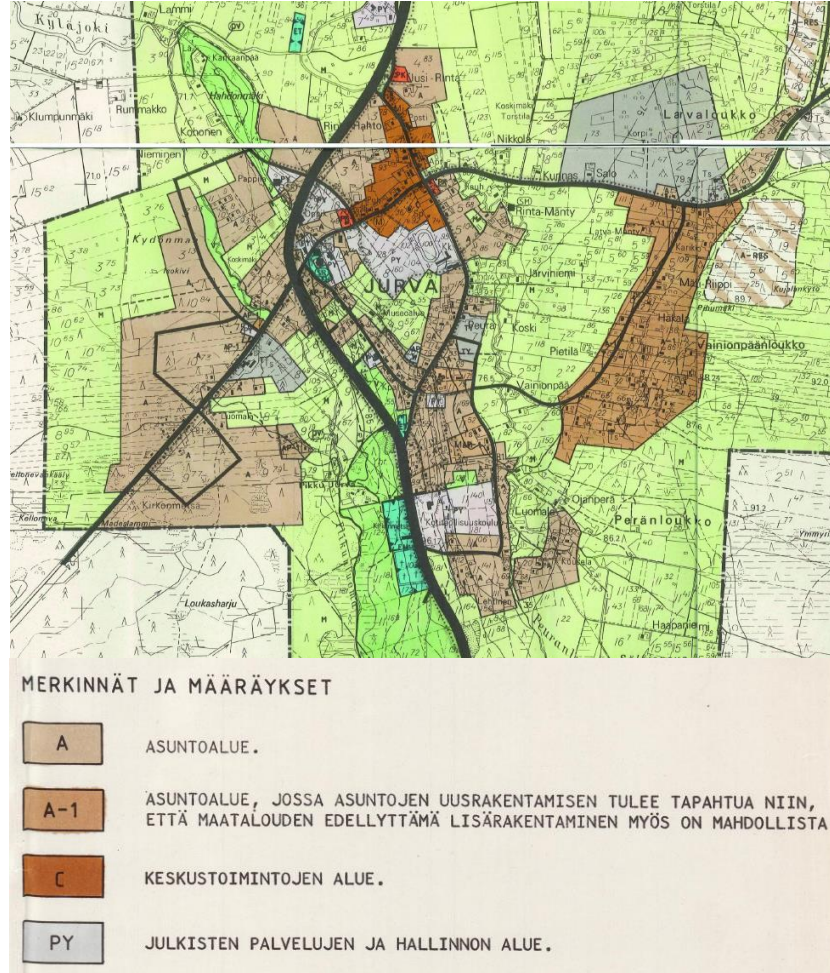
	TEOLLISUUS- JA VARASTOALUE
MERKINNÄN KUVAUS	Merkinnällä osoitetaan maakunnallisesti merkittävät teollisuus- ja varastoalueet.
SUUNNITTELU-MÄÄRÄYS	Aluetta tulee kehittää monipuolisen teollisuuden ja varastotoiminnan sekä niitä palvelevien alojen kohdealueena. Alueen käytön suunnittelussa tulee huolehtia siitä, että merkittävät ympäristöhäiriöt viereisille alueille estetään. Pohjavesialueilla tulee varmistua siitä, ettei teollisuus- ja varastoalueen toiminta vaaranna pohjavesien laatua, määrää tai vedenhankintakäyttöä. Tarkemmassa suunnittelussa tulee kiinnittää huomiota alueen saavutettavuuteen ja liikennejärjestelyihin raskaan liikenteen tarpeet huomioiden. Taajama-alueilla tai niiden viereisillä alueilla tulee alueen suunnittelussa ottaa huomioon laadukas kaupunki- ja taajamakuva ja osoittaa asuin- ja virkistysalueille riittävät suojavyöhykkeet. Selvitysten perusteella alueelle voi yksityiskohtaisemmassa suunnittelussa osoittaa teollisuuslaitoksia, joilla on merkittäviä ympäristövaikutuksia, ja laitoksia, jotka käsittelevät vaarallisia kemikaaleja.



Yleiskaava

Jurvan Kirkonkylän-Koskimäen osayleiskaava on hyväksytty valtuustossa 6.11.1986.

Ote Yleiskaavasta



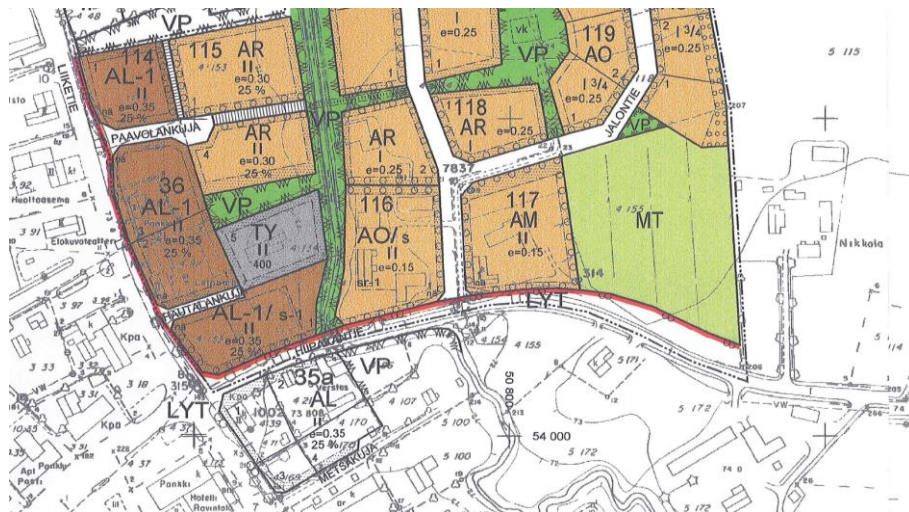


Asemakaava:

Ote asemakaavasta (k.val 3.9.1992 §62)



Yleinen tie vierialueineen.



Kuva 14 Jurvan kirkonseudun rakennuskaavan muutos ja laajennus (k.val.8.10.1998 §45)



Ote asemakaavayhdistelmästä.



Rakennusjärjestys

Kurikan kaupungin alueella noudatettava rakennusjärjestys on kaupunginvaltuusto hyväksynyt 21.3.2016 §32.

Pohjakartta

Kurikan kaupunki pitää yllä ajantasaista numeerista kaavoituksen pohjakarttaa.

4 ASEMAKAAVAN SUUNNITTELUN VAIHEET

4.1 Asemakaavan suunnittelun tarve

Suunnittelun tarpeena on laajentaa kaupunginosa 18 Jurvan kirkonkylä maantie 689 (Jurvantie) koskevaa yleisentien aluetta. Yleisen tienalueelle olisi tarkoitus rakentaa kevyenliikenteen maantie 689 (Jurvantie) pohjoispuolelle.

4.2 Suunnittelun käynnistäminen ja sitä koskevat päätökset

Asemakaavasuunnittelu on käynnistetty kaupungin toimesta.

4.3 Osallistuminen ja yhteistyö

4.3.1 Osalliset

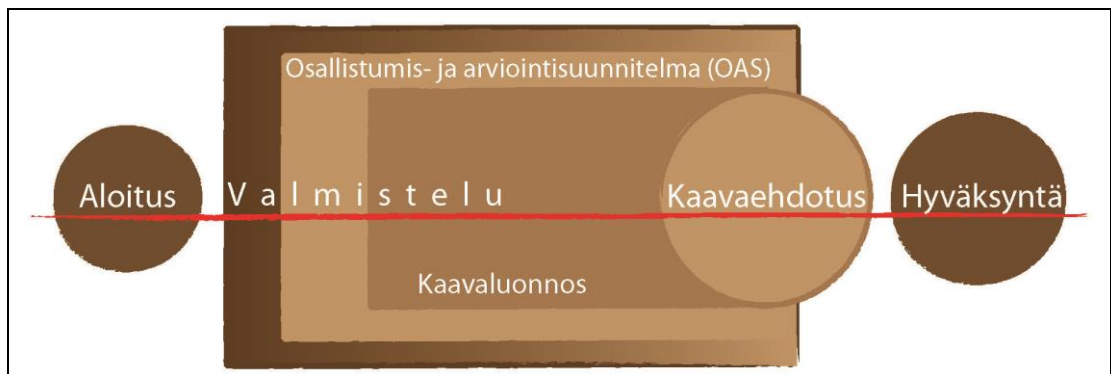
Osalliset on määritelty 7.10.2024 päivätyssä Osallistumis- ja Arviointisuunnitelmassa (myöhemmin OAS).

4.3.2 Vireilletulo

Asemakaavan vireille tulosta tiedotettiin samalla kun osallistumis- ja arviointisuunnitelma asetettiin nähtäville yhdessä valmisteluvaiheen asemakaavaluonnoksen, -asiakirjojen ja – materiaalien kanssa.

Vireille tulosta on ilmoitettu kuulutuksella __.__.2024.

4.3.3 Osallistuminen ja vuorovaikutusmenettelyt



Kuva 15 Kaavoituksen prosessikaavio

- 1) Suunnittelun alkamisesta tiedotetaan kuuluttamalla julkisesti kaavoituksen aloitusvaiheessa siten kuin kunnalliset kuulutukset ilmoitetaan.
- 2) Osallistumis- ja arviointisuunnitelma sekä valmisteluvaiheen asemakaavaluonnos materiaaleineen asetetaan nähtäville.
 - Osalliset voivat ilmaista näkökantansa mielipiteinä ja lausuntoina
- 3) Ehdotusvaiheen kaavaehdotus asiakirjoineen asetetaan nähtäville.
 - Osalliset voivat ilmaista kaavaehdotuksesta näkökantansa muistutuksina ja lausuntoina

Viranomaistahoja, yhteisöjä ja kaava-alueen maanomistajia informoidaan sähkö-/postitse lähetettävällä aineistolla.



Kuulutukset julkaistaan Kurikan kaupungin käyttämissä ilmoituslehdissä. Kuulutukset, osallistumis- ja arviointisuunnitelma, asemakaavaluonnokset ja – ehdotukset ovat nähtävillä osoitteessa:

Kurikan kaupungintalo
Tekninen osasto /ympäristötoimi
Koulupolku 5, 61300 Kurikka

sekä Kurikan kaupungin kotisivuilla soveltuvin osin.

Asemakaavaprosessin aikana järjestetään viranomaisneuvottelu tarvittaessa.

Kaavan hyväksymisestä koskevaan päätökseen voi hakea muutosta valittamalla hallinto-oikeuteen.

4.3.4 Viranomaisyhteistyö

Kaavanlaatija on informoinut viranomaistahoja asemakaavan muutoksesta osallistumis- ja arviointisuunnitelman mukaisesti.

4.4 Asemakaavan tavoitteet

Suunnittelun tavoitteena on laajentaa kaupunginosa 18 Jurvan kirkonkylä yleisen tien aluetta. Yleisentienaluetta on tavoitteena laajentaa siten, että Jurvantien pohjoispuolelle olisi mahdollista rakentaa kevyenliikenteen väylän.

4.4.1 Lähtökohta-aineiston antamat tavoitteet

Tiesuunnitelmaluonnos 2.10.2024 (EPO Ely-Keskus / Insinööritoimisto Kolmostie Oy)

4.4.2 Prosessin aikana syntyneet tavoitteet, tavoitteiden tarkentuminen

Osallisten tavoitteet
Ei ole määritelty.

Asemakaavan laadulliset tavoitteet
Ei ole määritelty.

Muut tavoitteet
Ei ole määritelty.



4.5 Asemakaavaratkaisun vaihtoehdot ja niiden vaikutukset

4.5.1 Alustavien vaihtoehtojen kuvaus

Alustava vaihtoehto on lähtökohtaisesti muotoutunut olemassa olevan ympäristön rakennuskannan, katuverkoston ja yhdyskunnan toiminnallisen suunnitelman johdannaista.

4.5.2 Valittujen vaihtoehtojen vaikutusten selvittäminen, arviointi ja vertailu

Arvioitava ominaisuus	VE 0 Nykytil.	VE1	Vaikutus: + positiivinen 0 neutraali - negatiivinen
Yhdyskuntarakenne	0	0	Ei merkittävää muutosta. Yhdyskunnan perusrakenne säilyy.
Palvelut	0	0	Ei merkittävää muutosta.
Työpaikat	0	0	Ei merkittävää muutosta.
Virkistys	0	0	Virkistysalueita on kirkonkylän taajamassa sekä selännemetsissä.
Liikenne	0	+	Kevyenliikenteen väylästäön täydentyminen parantaa liikenneturvallisuutta ja -sujuvuutta.
Yhdyskuntatalous	0	0+	Ei merkittävää muutosta. Alueelle sijoitetut rakenteet ja niiden saavutettavuus paranee
Kaupunkikuva, maisema	0	0	Ei merkittävää muutosta. Alue täydentyy uuden rakentamisen kautta.
Kulttuuriympäristö	0	0	Ei merkittävää muutosta.
Luonto, kallioperä	0	0	Alue on rakennettua aluetta. Ei muutosta.
Ympäristöhaitat	0	0	Ei merkittävää muutosta.
Kulttuurilliset ja sosiaaliset vaikutukset	0	0	Ei merkittävää muutosta.

4.5.3 Yhteenveto vaihtoehtojen vertailusta

Alueella ei tapahdu merkityksellistä muutosta luonnon- tai kulttuuriympäristön kannalta. Kaavamutokset ovat kevyen liikenteen sujuvuuteen ja turvallisuuteen vaikuttavia aluemuutoksia, joilla on myönteistä merkitystä mm. olemassa oleviin rakennuspaikkoihin ja niiden saavutettavuuteen.

4.5.4 Asemakaavaratkaisun muodostaminen ja perusteet

Mielipiteet ja niiden huomioonottaminen
Mielipiteet huomioidaan asemakaavaehdotusta muodostettaessa.

4.5.5 Suunnitteluvaiheiden käsittelyt ja päätökset

Suunnitteluvaiheet ja päätökset ilmenevät kaavoitusta koskevista päätöksistä ja pöytäkirjanotteista sekä tiivistelmästä.



5 ASEMAKAAVAN KUVAUS

5.1 Kaavan rakenne

Asemakaava-alue sijaitsee Jurvan kirkonkylässä Jurvantien varrella. Alue on osa Jurvan taajamaa ja alueella on asemakaava, missä kaavamuutosalue on osoitettu yleisntien alueeksi.

5.1.1 Mitoitus

Asemakaavan muutosalue on pinta-alaltaan n.1,93 ha
Maankäyttö jakaantuu seuraavasti:

<i>Kortteli-/ alue</i>	<i>Kortteleiden / alueiden lukumäärä</i>	<i>Tonttien lukumäärä</i>	<i>Pinta-ala yht. (~ha)</i>	<i>% kok. pinta- alasta</i>
LT	2		1,9268	100%

5.1.2 Palvelut

Asemakaava-alueella on liikenteeseen osoitettua maankäyttöä. Muut palvelut löytyvät kävelymatkan etäisyydeltä Jurvan kirkonkylän taajamasta.

5.2 Ympäristön laatua koskevien tavoitteiden toteutuminen

Asemakaavamuutoksella ei aseteta erityisiä ympäristön laatua koskevia tavoitteita.

5.3 Aluevaraukset

5.3.1 Korttelialueet

- -

5.3.2 Muut alueet

LT Yleisen tien alue

5.4 Kaavan vaikutukset

5.4.1 Vaikutukset rakennettuun ympäristöön

Kaavamuutosalue on osaksi rakennettu ympäristöä. Alueelle voidaan rakentaa Jurvantien pohjoispuolelle kevyenliikenteen väylän parantamaan kevyenliikenteen osalta saavutettavuutta sekä liikenneturvallisuutta.

Alueen sijainti osana Jurvan kirkonkylää antaa perustetta alueen liikenneyhteyksien kehittämiseksi ja kevyenliikenteen epäjatkuvuuskohtien poistamiselle. Yhdyskuntataloudelliset investoinnit rakentamisen kautta tulevat välillisesti tehokkaampaan hyötykäyttöön.

5.4.2 Vaikutukset luontoon ja luonnonympäristöön

Kaava-alueen ja sen ulkopuoliseen luonnonympäristöön asemakaavan muutoksella ei ole oleellista vaikutusta.

5.4.3 Muut vaikutukset

Asemakaavan muutoksen aiheuttamat arvioidut vaikutukset:



- 1) **Ihmisten elinoloihin ja elinympäristöön:**
 - Ei arvioida olevan merkittäviä vaikutuksia. Alue on rakennettua ympäristöä.
- 2) **Maa- ja kallioperään, veteen, ilmaan ja ilmastoon:**
 - Ei arvioida oleva oleellisia vaikutuksia, kun pohja- ja hulevesi otetaan huomioon rakentamisessa.
- 3) **Kasvi- ja eläinlajeihin, luonnon monimuotoisuuteen ja luonnonvaroihin:**
 - Alueella ei ole tiedossa sellaisia erityisiä arvoja, joita asemakaava toteutuessaan uhkasi.
- 4) **Alue ja yhdyskuntarakenteeseen, yhdyskunta- ja energiatalouteen sekä liikenteeseen:**
 - Yhdyskuntarakenteen perusrakenne säilyy. Kevyenliikenteen väylän rakentaminen Jurvantien pohjoispuolelle parantaa liikenneturvallisuutta sekä saavutettavuutta.
- 5) **Kaupunkikuvaan, maisemaan, kulttuuriperintöön ja rakennettuun ympäristöön:**
 - Ei arvioida oleva oleellisia vaikutuksia.
- 6) **Elinkeinoelämän toimivan kilpailun kehittymiseen:**
 - Ei arvioida oleva oleellisia vaikutuksia.

5.5 Ympäristön häiriötekijät

Alueella ei ole tiedossa olevia ympäristön merkittäviä häiriötekijöitä.

5.6 Kaavamerkinntät ja –määräykset

Normaaleista kaavamerkinntöistä poikkeavia erityisiä kaavamerkinntöjä tai –määräyksiä ei ole asemakaavassa annettu.

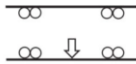
ASEMAKAAVAMERKINTÖJÄ JA -MÄÄRÄYKSIÄ:



Yleisen tien alue



3 m kaava-alueen rajan ulkopuolella oleva viiva



Ajoneuvoliittymän likimääräinen sijainti

5.7 Nimistö

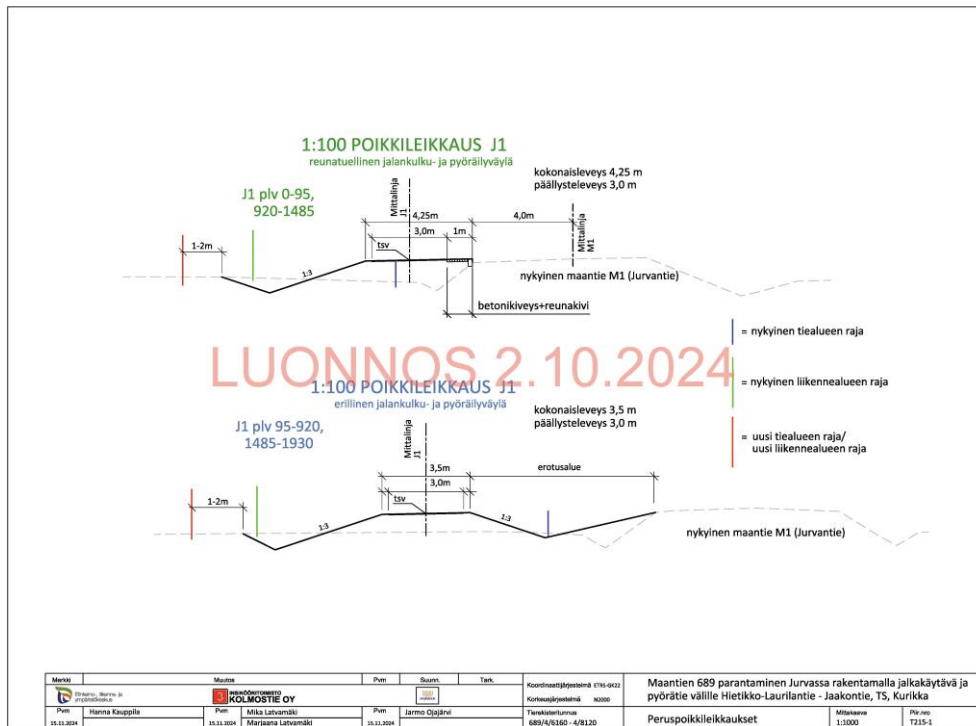
Olemassa oleva nimistö säilyy. Uusia nimiä ei ole annettu.



6 ASEMAKAAVAN TOTEUTUS

6.1 Toteutusta ohjaavat ja havainnollistavat suunnitelmat

- Tiesuunnitelmaluonnos (Ely-Keskus, Ins.toimisto Kolmostie Oy)

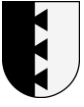


6.2 Toteuttaminen ja ajoitus

Asemakaava toteuttaminen alkaa asemakaavan tullessa lainvoimaiseksi.

6.3 Toteutuksen seuranta

Kaavan toteutuksen seurannasta vastaa Kurikan kaupungin rakennusvalvontaviranomainen.



7 LIITTEET