



**Maa-ainessuunnitelma**  
**Transcare Oy**  
**Pässinkallio**

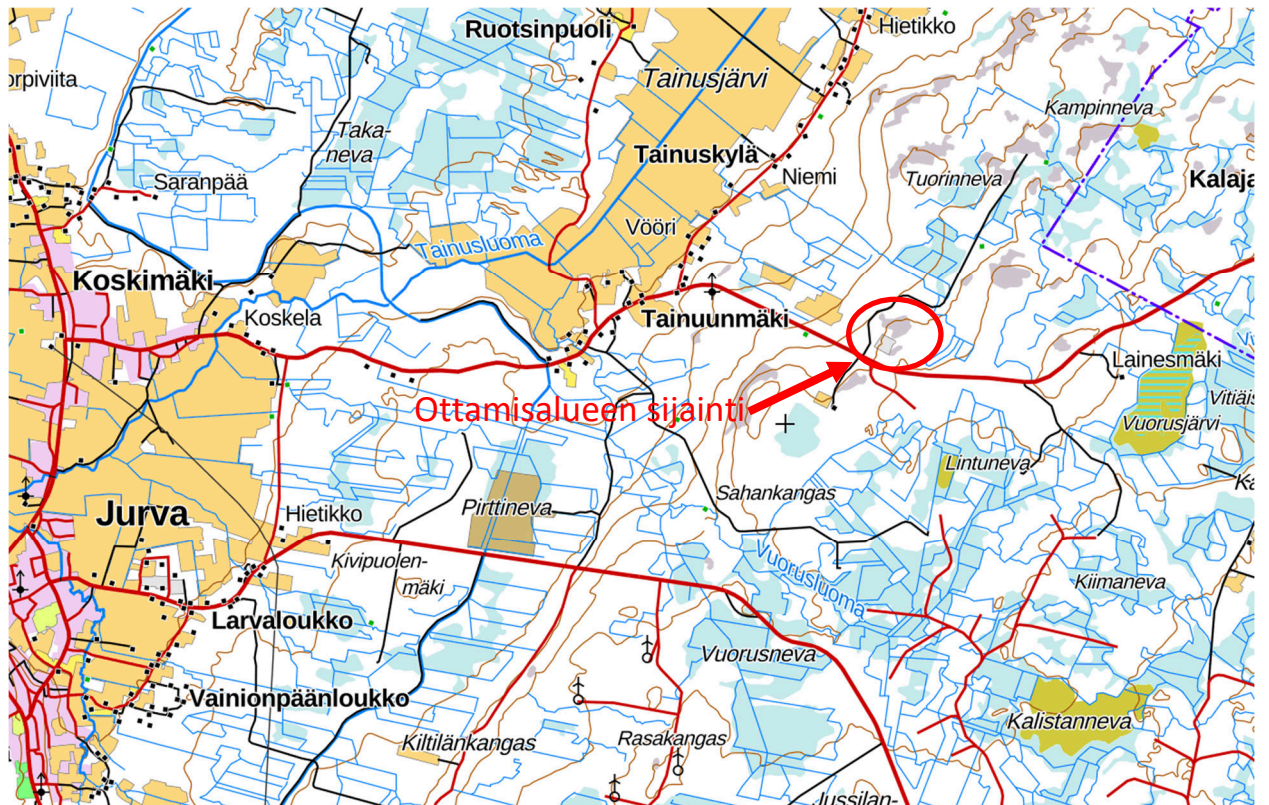
Muutos:

A Ottoalueen suojaetäisyys rajoihin muutettu 10m 16.9.2024 JK

## Sisällys

1	Yleistiedot kohteesta .....	2
2	Alueen ympäristö ja vesitalous/pohjavesi .....	2
3	Maisema .....	5
4	Luonnonsuojelun mukaiset kohteet .....	7
5	Otettavat maa-ainekset, laatu ja määrä .....	7
6	Polttoaineet ja jätehuolto .....	8
7	Jälkitoimet .....	8
8	Infra .....	8

## 1 YLEISTIEDOT KOHTEESTA



Kuva 1. Maastokartta kansalaisen karttapaikka.

### Kiinteistön tiedot

Kiinteistön omistaja: Transcare Oy (Lainhuutotodistus liite 4)

Rekisterinumero: 301-432-5-1

Ottamisalueen keskipisteen koordinaatit: 6962727 (N) 250939 (E) (ETRS-TM35FIN)

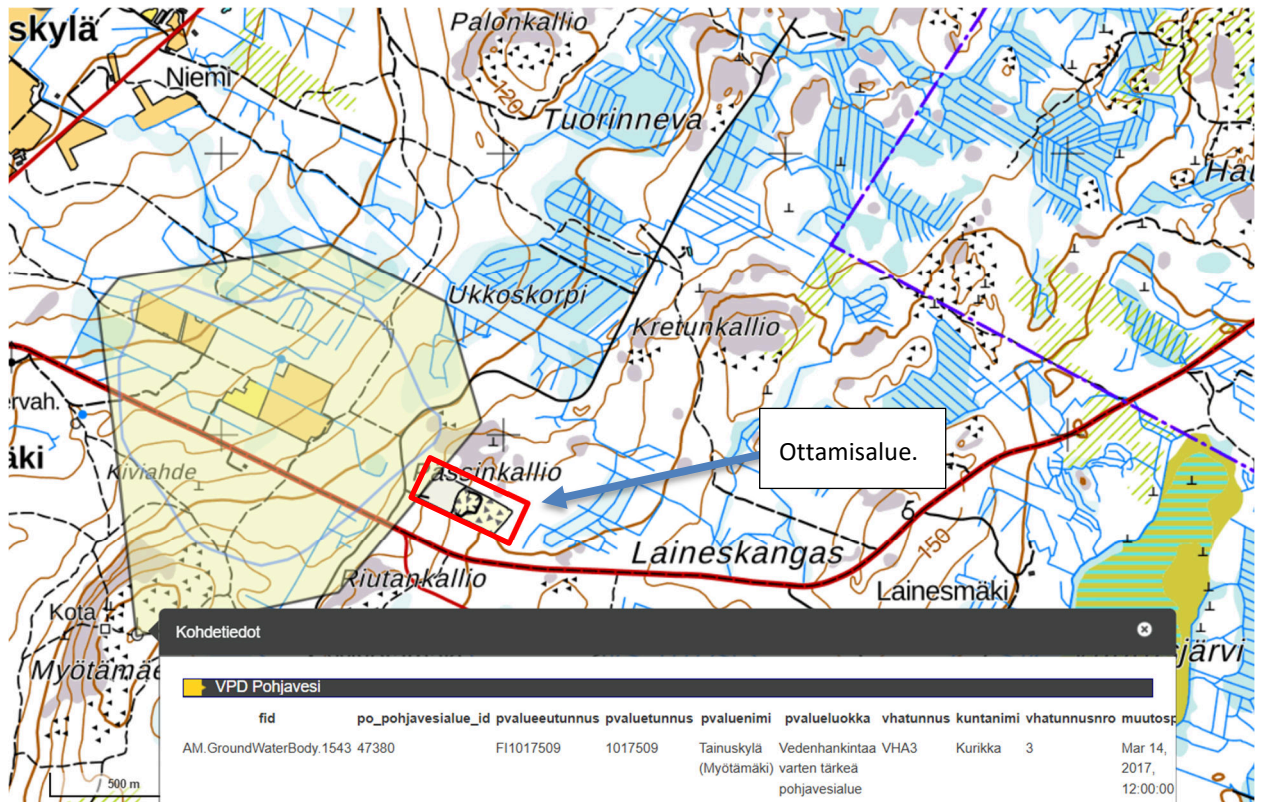
### Luvan hakija:

Transcare Oy  
Puskalantie 5,  
66300 Jurva

## 2 ALUEEN YMPÄRISTÖ JA VESITALOUS/POHJAVESI

Ottamisalue sijaitsee Kurikan kunnassa, Jurva-Koskenkorva välisen (mt 6880) tien varressa Pässinkallion kallioalueella. Karttaote yllä. (kuva 1).

Ottamisalue sijaitsee välittömästi Tainuskylän (Myötämäen) pohjavesialueen rajauksen ulkopuolella. Murskatun tavaran välivarastointialue sijaitsee osittain ulomman rajauksen sisäpuolella. Karttaote alla. (kuva 2).



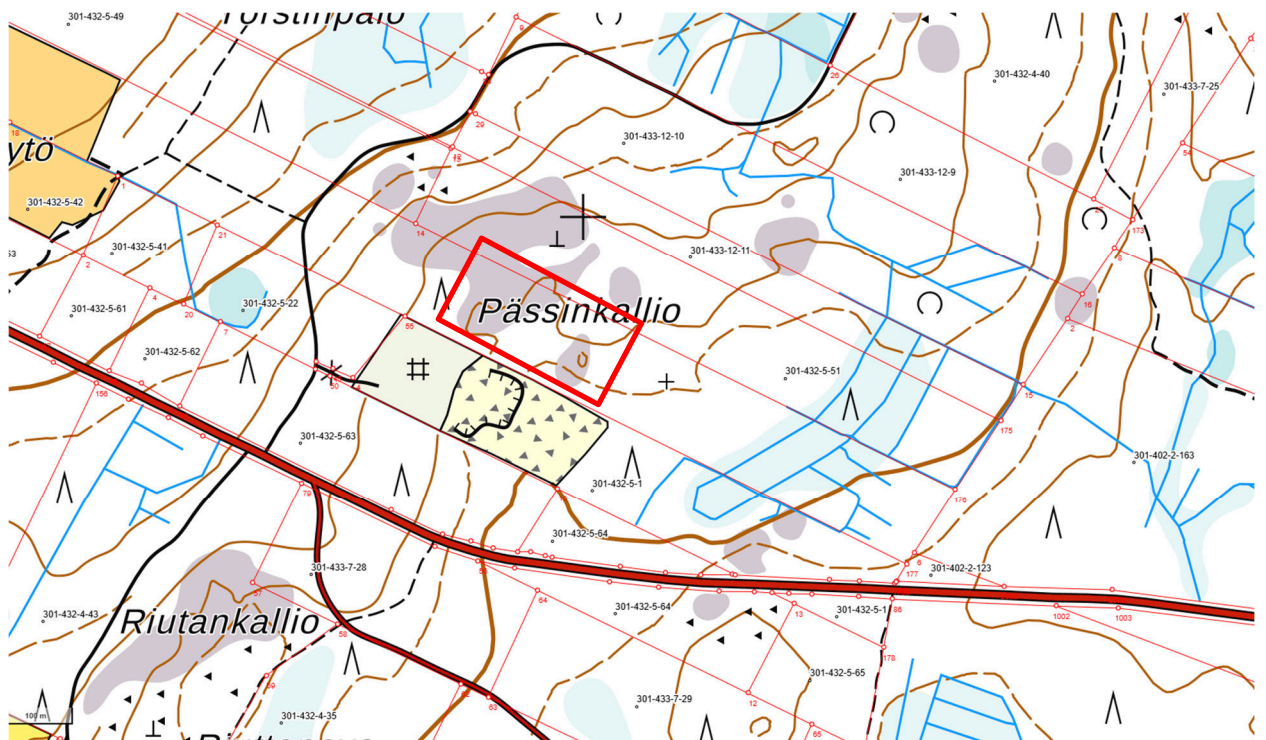
Kuva 2. Pohjavesialueet merkattu vihreänkeltaisella. (Paikkatietoikkuna Maanmittauslaitos)

Ottamisalue sijoittuu pitkän kalliorinteen itään laskevaan reunaan. Ympäristö on pääosin metsätalousmaata, paria pientä peltoa lukuun ottamatta. Lähimmät asumukset sijaitsevat noin 1.7 km etäisyydellä. Ottamisalueen pinnankorkeudet ovat nykytilanteessa +128-138 (N2000). Louhoksen pohjakorkeudeksi oton loputtua on määritetty lupahakemuksen mukaan +128.0. Ottoalueen pintavedet virtaavat metsäojien kautta Tainusluomaan, joka sijaitsee ottamisalueelta länteen. Tainusluoma sijaitsee lähimmillään noin 2.65 km etäisyydellä korkeustasolla n. +74.

Alueen maa-ainesvarat koostuvat pääosin kalliosta. Ottoalueella kallio on lähes pinnassa tai 10-30 cm syvyydessä. Kallion päällä paikoin pieni kerros karkeaa soraa. Kallion pinta on rikkonaista ja pinta on kuitenkin suhteellisen tasainen.

Alueelle ei ole tehty pohjaveden havaintoputkia, koska alla on kallio. Alueen mahdolliset pumppausvedet pumpataan pumppausvennyksen kautta ottoalueen luoteisreunalle ja siitä pumppausvedet valuvat edelleen ojaan pitkin naapuritilan alueelle. Liitteenä (liite 3) naapurisuostumus pumppausvesien johtamisesta naapuritilan puolelle. Aiemmassa maainesluvassa on myös ollut vastaava tapa johtaa pumppausvesiä.

Ottamisalueen varastoalue on sijoitettu siten, että varastokasat estävät mahdollista pölyn ja äänen etenemistä kohti Tainuskylää. Samoin eteläreunassa (tietä vasten) olevalla suojavallilla on sama merkitys.



Kuva 3. Pintavesien pumppausalue

Tilalla 301-432-5-1 on voimassa oleva ympäristölupa kalliokiviaineksen louhinnalle ja murskaukselle. Ympäristölupaa on muutettu vuonna 2019. Ympäristöluvan mukaan alueella on oikeus myös varastoida ja käsitellä kierrätettävää betonia, tiiltä, uusiokäytettävää asfalttia ja purettua puutavaraa. Alueen eteläosassa on myös lupa puhtaan maan sijoituspaikalle. Puhtaan maan sijoituspaikka ilmenee suunnitelmapiirustuksista. Luvaton kulku ottamisalueelle on estetty lukitulla puomilla.

Varastoalueelle on tarkoitus sijoittaa sepelin pesua varten ”pesuysikkö”. Pesuysikkö koostuu täryseulasta ja kahdesta tiiviistä siirtolavasta. Sepeli kuormataan täryseulalle, jossa se ”pestään” louhoksesta pumpatulla vedellä. Pesuvesi johdetaan seuloilta kahden siirtolavan läpi niin, että ne suodattavat vedessä olevan hienoaineksin ja lopuksi suodatettu vesi johdetaan takaisin pumppaussyvennykseen. Edellä esitetyn toiminnan perusteella pesuysikköistä ei suunnittelijan mielestä aiheuta ympäristölle normaalia louhostoimintaa enempiä haittaa vaan on ns. osa louhostoimintaa ja saadaan aikaan laadukkaampaa kapillaarikatkomateriaalia.

### **3 MAISEMA**

Alueella on ollut voimassa oleva maa-aineslupa 2014 vuodesta lähtien. Nykyistä louhosta on tarkoitus tällä suunnitelmalla jatkaa itään päin jo aiemmin pintamaasta/pintasorasta kuoritellulle alueelle. Käytännössä lupa-alue tulee olemaan lähes sama kuin 2014 lupa-alue.

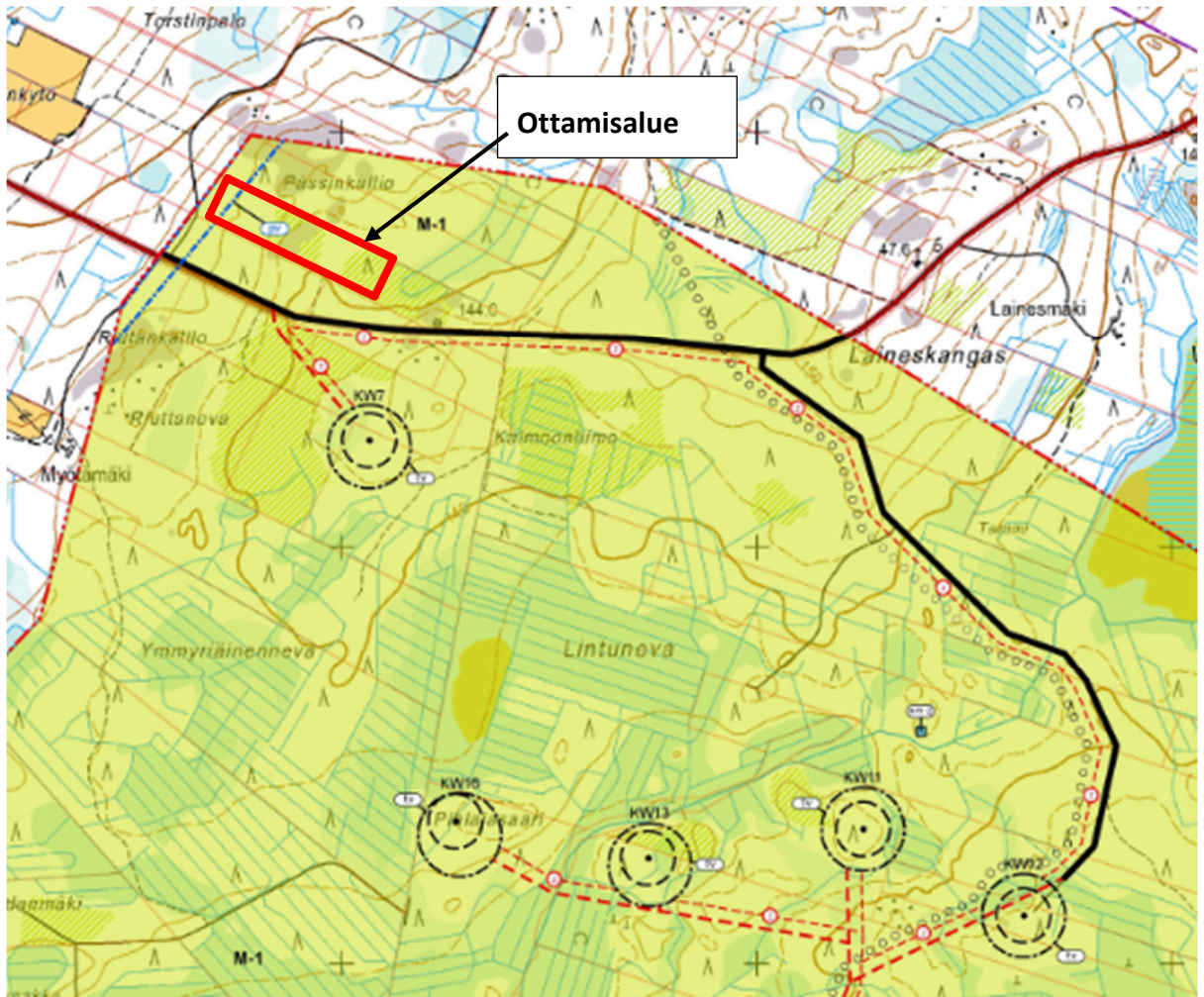
Alueella on kallio hyvin lähellä maanpintaa. Paikoin kallion päällä pieni kerros soraa ja paikoin kallio jopa näkyy. Kuitenkin jossain kohdin kallion päällä on ohutta sammalkerrosta, joka kasvaa ”notkelmissa” hieman kanervaa ja puolukkaa. Kokonaisuudessaan humuskerros on ohut ja kasvualusta näin ollen varsin köyhä.

Kaivualueen luiskat tullaan muotoilemaan kaltevuuteen 7:1 pääsääntöisesti siten, että luiskan louhitaan porrasmaisesti. Aluksi pystysuoran (tai lähes) osuus n. 1.5–2 m, jonka jälkeen tasainen osuus 1.2-1.6 m.(piippuhylly), tämän jälkeen luiskan kaltevuus 7:1 pohjaan asti. Länsiosaan tulee ajoluiska, jonka kaltevuus on n.1:10.

Mikäli louhoksen pohjalle valuu kalliosta vettä, tullaan vesi johdattamaan pohjan muotoilun avulla alueen pohjoisosassa sijaitsevaan pumppaus kaivoon/syvennykseen. Pumppukaivosta pintavesi pumpataan pohjoispuolen ojastoon (kuva 3). Pohjan muotoilun avulla pidetään veden pinta alempana tai syrjässä otettavalta alueelta, siten ettei ajo- tai ottokalu pilaa vettä. Pumppausta varten louhokseen louhitaan muuta aluetta syvempi ”kaivo”, josta pumppaus voidaan suorittaa helposti.

Ottamisalueen läheisyyteen on kaavoitettu tuulivoimaloita. Maa-ainestenottoalue sijaitsee oikeusvaikutteisen Kalistannevan tuulivoimaosayleiskaava-alueen merkinnällä M-1,

jossa on rakentaminen rajattu maa- ja metsätalouteen liittyvään rakentamiseen. Suunnittelijan tiedossa ei ole kaavasta johtuvia rajoitteita maa-ainesotolle tai louhinnalle. (Kuva 4.)



Kuva 4. Tuulivoima kaavoitus alue.



Kuva 5. Ilmakuva

#### **4 LUONNONSUOJELUN MUKAISET KOHTEET**

Hakijan / suunnittelijan tiedossa ei alueella olevia suojelukohteita. Lähin luonnonsuojelu alue sijaitsee noin 4.0 km päässä.

#### **5 OTETTAVAT MAA-AINEKSET, LAATU JA MÄÄRÄ**

Otettava aines on kalliolouhosta, joka jalostetaan alueella murskaustoiminnan avulla eri-laatuiseksi murskelaaduksi. Valmiit murskeet varastoidaan välivarastoon ottamisalueen länsipuolelle (kts suunnitelmakartat).

Otettava määrä on 84 000 m<sup>3</sup>ltr. Lupaa haetaan 10 vuodeksi. Keskimääräinen ottomäärä tulee olemaan noin 7 000–15 000 k-m<sup>3</sup>/ vuosi. Ottaminen jaksottuu tarpeen mukaan. Viimeinen vuosi on varattu varastokasojen poiskuljetukseen sekä ottoalueen maisemointiin. Ottoalue tullaan merkitsemään maastoon. Ottoalueelle on jo aiemman toiminnan aikana asennettu kiinteä korkomerkki lupatason tarkistamiseksi.



## **6 POLTTOAINEET JA JÄTEHUOLTO**

Alueella ei tulla säilyttämään poltto-, tai voiteluaineita. Koneet tullaan huoltamaan hakijan huoltotiloissa / sopimushuoltamossa. Ottamistoimintaa varten olevat koneet tankataan tankkausalustan päällä siirrettävästä kaksivaippaisesta polttoainesäiliöstä. Tankkausalustan rakenne tehdään vesitiiviiksi tai vastaavan tyyppiseksi rakenteeksi, josta voidaan mahdollisen vahingon yhteydessä maahan valunut polttoöljy kerätä pois. Periaatepiirustus ja vaihtoehto tankkausalustalle on esitetty suunnitelmapiiirustuksessa 01-04.

Mikäli toiminnasta tulee kiinteitä jätteitä, ne kuljetetaan ottavan yrityksen jätteenkeruupisteeseen, josta ne toimitetaan järjestetyn jätehuollon piiriin. Kaivannaisjätteet varastoidaan kaivannaisjätesuunnitelman liitekartan mukaiseen paikkaan (liite 5).

## **7 JÄLKITOIMET**

Ottamisalue tullaan maisemoimaan ottamissuunnitelman mukaiseen muotoon. Alueelle, jonne on levitetty kaivannaisjätettä, tullaan istuttamaan 1500–2500 kpl/ha puuntaimia. Louhoksen pohjalle ei tulla levittämään humuspitoisia maa-aineksia. Ottamisaikainen aita tullaan säilyttämään louhosmontun ympärillä ja tarvittaessa louhos ympäröidään oton loputtua teräsverkkoaidalla, mikäli turvallisuus ja lupaehdot sen vaativat.

## **8 INFRA**

Ottamisalue sijaitsee lähes maantien 6680 vieressä. Tie on hyväkuntoinen. Alueelta on liittymä tielle. Ottamisalueelle ei tule sähköä.

Ottamisalueen lähistöllä ei ole vakituista asutusta (etäisyys > n. 1,7 km). Asutuksen ja ottamisalueen väli on metsä- ja maatalousmaata.

Kauhajoella 24.6.2024

Juho Kauhajärvi



Kuva 6. Louhos kuvattuna lännestä.



Kuva 7. Varastoalue kuvattuna länteen päin.



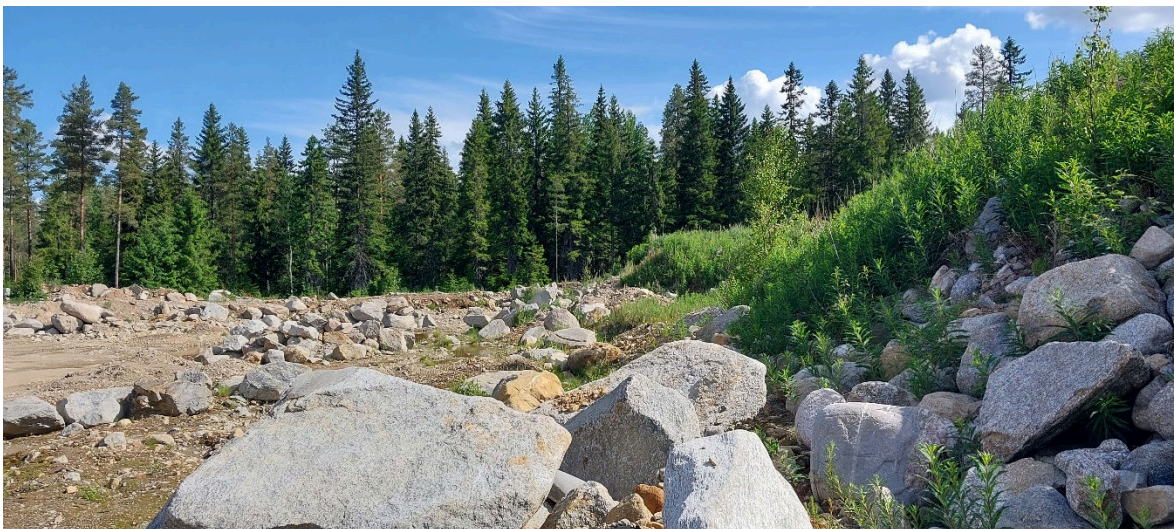
Kuva 8. Kaivannaisjäte kasa pohjoisreunassa.



Kuva 9. Louhoskuvattuna itään päin.



Kuva 10. Varastoalue



Kuva 11. Alue johon lähdetään laajentamaan louhosta.



Kuva 12. Alue johon lähdetään laajentamaan louhosta. (kuvassa oleva kasa pinnasta seulottua soraa)