

APEMET A-P. N KY

NASINMÄENNEVAN TURVETUOTANTOALUEIDEN VESISTÖTARKKAILUOHJELMA

APEMET A-P. N KY**NASINMÄENNEVAN TURVETUOTANTOALUEIDEN VESISTÖTARKKAILUOHJELMA**

19.7.2024

Eetu Niemelä, ympäristöasiantuntija

Sisällysluettelo

1.	JOHDANTO	1
2.	TARKKAILUALUEEN KUVAUS.....	1
3.	VESISTÖ.....	1
4.	VESISTÖTARKKAILU	2
5.	TULOSTEN TOIMITTAMINEN JA RAPORTOINTI	3
6.	OHJELMAN MUUTOKSET JA VOIMASSAOLO.....	3
7.	VIITTEET	4

Copyright © Eurofins Ahma Oy

Oivaltajantie 10
60100 SEINÄJOKI

1. JOHDANTO

Apemet A-P. N Ky:n Kauhajoella sijaitsevan Nasinmäennevan noin 29 ha:n suuruiselle turvetuotantoalueelle Länsi- ja Sisä-Suomen aluehallintovirasto on myöntänyt ympäristöluvan Nro 71/2022 12.5.2022. Nasinmäennevan vesistötarkkailua täytyy ympäristöluvan mukaan tehdä Etelä-Pohjanmaan ELY-keskuksen hyväksymällä tavalla.

Tässä tarkkailuohjelmassa esitetään Nasinmäennevan vesistötarkkailu.

2. TARKKAILUALUEEN KUVAUS

Apemet A-P. N Ky:n Nasinmäennevan turvetuotantoalue sijaitsee noin 16 km Jalasjärven keskustasta lounaaseen ja noin 24 km Kauhajoen keskustasta kaakkoon. Tuotantoalue rajautuu pääosin ojitettuun suometsään ja turvetuotantoalueisiin. Tuotantoalue sijaitsee Kyrönjoen (42) Mustajoen valuma-alueen (42.05) Vasikkaluoman-Liikaluoman valuma-alueella (42.057).

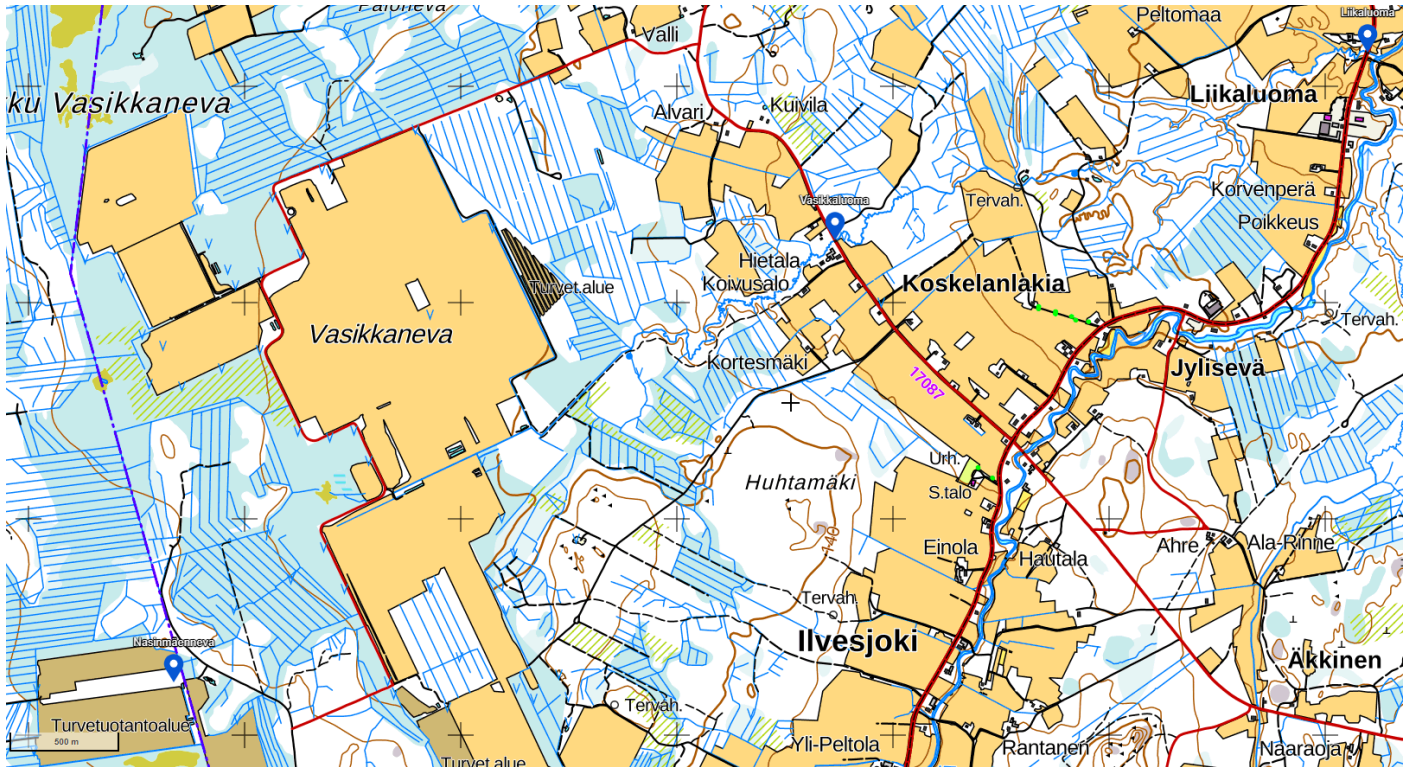
Nasinmäennevan turvetuotantoalueen vedet johdetaan sarkaojarakenteiden, virtausta säättävien patojen ja laskeutusaltaiden kautta ympärivuotisesti toimivalle kosteikolle. Sarkaojien päissä on lietsyvennykset, lietteenpidättimet ja päisteputket. Kosteikolle johdetaan ympäristöluvan mukaisesti myös Timo Uusitalon Harjakankaannevan turvetuotantoalueen kuivatusvedet. Harjakankaannevan noin 10 ha:n turvetuotantoalue sijaitsee Nasinmäennevan eteläpuolella.

3. VESISTÖ

Nasinmäennevan turvetuotantoalue sijaitsee Kyrönjoen vesistöalueen Vasikkaluoman-Liikaluoman valuma-alueella (42.057). Vasikkaluoman-Liikaluoman valuma-alueen pinta-ala on 31,34 km² ja järvisyys 2,36 %. Tuotantoalueiden vedet johdetaan laskuojan kautta Vasikkaluomaa ja Liikaluomaa pitkin Ilvesjokeen. Ilvesjoesta vedet laskevat Mustajoen, Jalasjoen, Jalasjärven ja jälleen Jalasjoen kautta Kyrönjokeen.

4. VESISTÖTARKKAILU

Vesistötarkkailua suoritetaan kahdelta näytesteeltä turvetuotantoalueen alapuolelta, Vasikkaluomalta ja Liikaluomalta (kuva 1 ja taulukko 1).



Kuva 1 Nasinmäennevan turvetuotantoalueen sekä vesistötarkkailupisteiden sijainnit.

Taulukko 1 Nasinmäennevan turvetuotantoalueiden vesistötarkkailupisteet

Nimi	Koordinaatit ETRS TM35FIN	Sijainti
Vasikkaluoma	6922286 - 277729	alapuolinen piste
Liikaluoma	6923156 - 280198	alapuolinen piste

Vesistötarkkailunäytteet otetaan neljä kertaa vuodessa seuraavasti: maaliskuu, kesä-heinäkuu, syys-lokakuu sekä joulutammikuu. Tarkkailua tehdään aluksi vuosittain, mutta myöhemmin tarkkailua voidaan tehdä kolmen vuoden välein. Näytteet otetaan yhtäaikaaisesti päästötarkkailunäytteiden kanssa.

Näytteistä analysoidaan seuraavat parametrit:

- lämpötila
- happi (mg/l ja kyll-%)
- pH
- rauta
- sameus
- väri
- COD_{Mn}
- kiintoaine
- kokonaisfosfori
- kokonaistyppi
- ammoniumtyppi
- sähkönjohtavuus
- fosfaattifosfori

Nasinmäennevan vesistötarkkailuohjelma

Näytteet ottaa ao. tehtävään sertifioitu tai vastaavan pätevyyden omaava henkilö. Näytteet analysoidaan akkreditoitussa laboratoriossa ja kaikki määritykset tehdään SFS-standardien mukaisesti ja/tai akkreditoinnissa hyväksytyjen tai muutoin valvovan viranomaisen hyväksymien menetelmien mukaisesti.

5. TULOSTEN TOIMITTAMINEN JA RAPORTOINTI

Vesistötarkkailun tulokset toimitetaan heti niiden valmistuttua tai viimeistään kuukauden kuluttua näytteenotosta tarkkailuvelvolliselle, Kauhajoen sekä Kurikan kaupunkien ympäristönsuojeluviranomaiselle ja Etelä-Pohjanmaan ELY-keskukselle. Tarkkailutulokset toimitetaan sähköpostitse. Vesistötarkkailun tulokset tallennetaan ympäristöhallinnon vedenlaaturekisteriin (Hertta) kuukauden kuluessa niiden valmistumisesta.

Vesistötarkkailutuloksista laaditaan vuosittain yhteenveto, jossa tarkastellaan tuloksia koko tarkkailujakson ajalta. Vesistötarkkailun vuosiyhteenveto toimitetaan tarkkailuvuotta seuraavan vuoden toukokuun loppuun mennessä samoille tahoille kuin yksittäiset tarkkailutulokset.

6. OHJELMAN MUUTOKSET JA VOIMASSAOLO

Tämä tarkkailuohjelma on voimassa toistaiseksi. Tähän tarkkailuohjelmaan voidaan tehdä muutoksia sopimalla niistä tarkkailuvelvollisten ja ELY-keskuksen kesken. Lisäksi tulee ottaa huomioon mahdolliset ympäristölupapäätöksissä ja tarkastuskäynneillä annettavat määräykset.

7. VIITTEET

Länsi- ja Sisä-Suomen aluehallintovirasto 2022. Nasimäennevan turvetuotannon ympäristölupa, Kauhajoki (Nro 71/2022) 12.5.2022

Ympäristöministeriö 2020. Turvetuotannon tarkkailuohje 2020:13.