

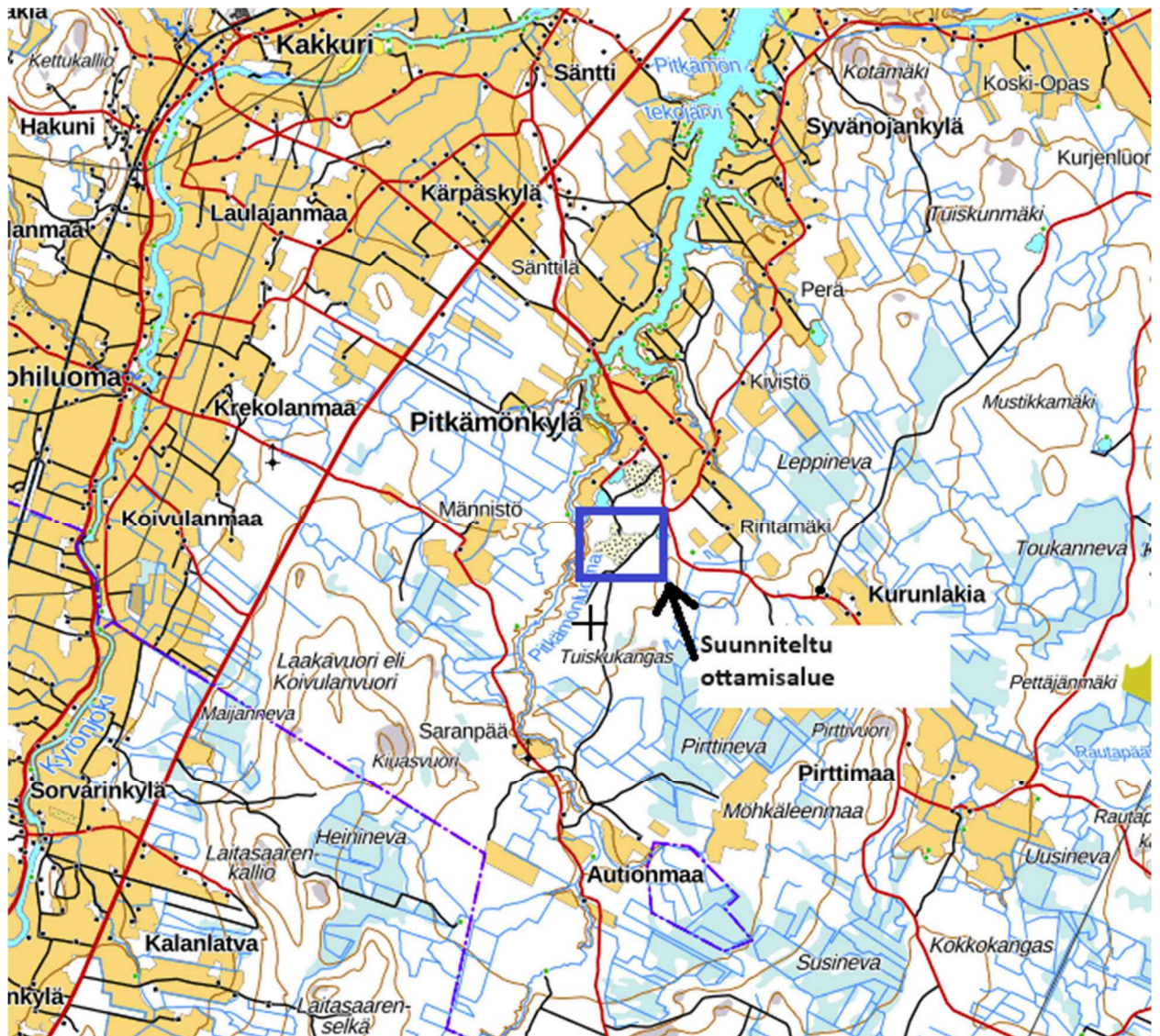


Maa-ainessuunnitelma
Yrjö Latva-Luopa Oy
Soramaa

Sisällys

1	Yleistiedot kohteesta	2
2	Alueen ympäristö ja vesitalous/pohjavesi	3
3	Maisema	4
4	Luonnonsuojelun mukaiset kohteet	5
5	Otettavat maa-ainekset, laatu ja määrä	5
6	Polttoaineet ja jätehuolto	6
7	Jälkitoimet	6
8	Infra	7
9	Liitteet.....	Virhe. Kirjanmerkkiä ei ole määritetty.

1 YLEISTIEDOT KOHTEESTA



Kuva 1. Maastokartta kansalaisen karttapaikka.

Kiinteistön tiedot

Kiinteistön omistaja: Yrjö Latva-Luopa Oy (Lainhuutotodistus liitteenä)

Rekisterinumero: 301-402-15-0

Pinta-ala: 2,55 ha

Ottamisalueen keskipisteen koordinaatit: N 6942087.170 E 262902.363 (ETRS-TM35FIN)

Luvan hakija:

Soranottamo Y. Latva-Luopa Oy

Soramaa,

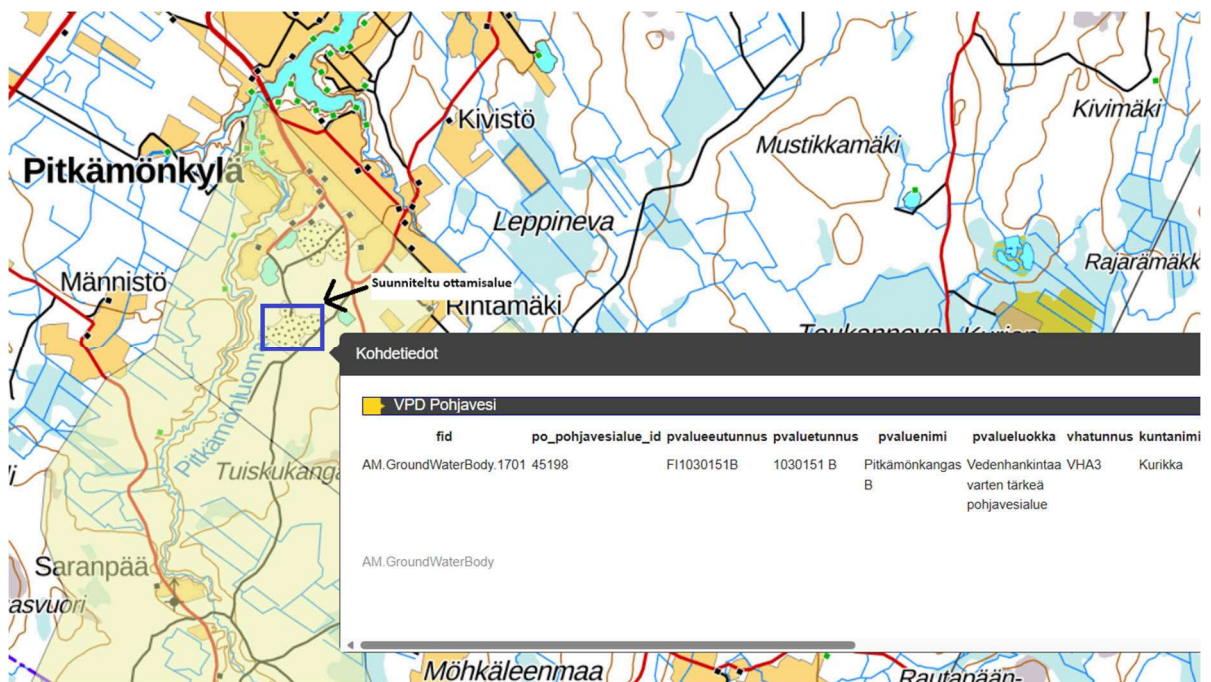
61300 Kurikka

2 ALUEEN YMPÄRISTÖ JA VESITALOUS/POHJAVESI

Ottamisalue sijaitsee Pitkämönkangas B pohjavesialueella. Alue on luokiteltu luokkaan 1, eli Vedenhankintaa varten tärkeä pohjavesialue. Pohjaveden päävirtaus-suunta on etelästä pohjoiseen. Pohjavesi purkautuu paineellisena mm. Pitkämönluomaan. Pitkämönkangas B alueella ei ole vedenottamoita.

Alueella ei ole tiedossa olevia uhanalaisten, harvinaisten tai erityistä suojelua vaativien eliölajien esiintymiä tai vastaavia luontotyyppisiä. Lähimpään vesistöön, Pitkämönluomaan, on ottamisalueen Länsireunalta matkaa noin 300 metriä.

Ottamissyvyudeksi on suunnitelmissa esitetty +85.3. Ottotason korkeus perustuu mitattuihin pohjavesitietoihin. Ottotoiminta tullaan toteuttamaan sitten, että pohjaveden pintaan jätetään vähintään 4 metrin koskematon suojakerros. Suunnittelijan toimesta on pohjavesiputket mitattu Liitteen 5 mukaisesti. Ylimmäksi pohjavesikoroksi on mitattu 80,82.



Kuva 2. Pitkämönkangas B pohjavesialue merkattu keltaisella. (Paikkatietoikkuna Maanmittauslaitos)

Alue on toiminut soranoton piirissä jo yli 30 vuotta. Alueen soravarat koostuvat pääosin hiekasta ja hiedasta, maa-ainekset ovat hyvin vettäläpäiseviä, joskin hienoja. Alueen ympäristö on normaalia metsätalousmaata. Alueen välittömässä läheisyydessä on pohjaveden tarkkailuputkia. Tarvittaessa alueelle lisätään uusi pohjaveden tarkkailuputki, mikäli lupaehdot sen vaativat. Pohjaveden pinnan tarkkailua tullaan suorittamaan 1-3 kertaa vuodessa. Pohjaveden korkeudet merkitään muistiin ja ilmoitetaan vuosittain valvovalle viranomaiselle.

Ottoalueella maanpinnan korkeimmat kohdat sijaitsevat tasossa +93.5 ja alimmillaan nykyisen luvan mukaisella ottoalueella tasolla +85.3.

Kaikki suunnitelmissa ja selostuksissa esitetyt korkeudet ovat N2000 korkeusjärjestelmässä.

3 MAISEMA

Ottamisalue on alun perin ollut melko tasaista aluetta, mutta aiemmat maa-ainesluvut ovat muokanneet aluetta. Maasto laskeutuu ottamisalueen länsipuolella (n. 250 m etäisyydellä) voimakkaasti kanjonimaiseen Pitkämön luomaan. Ottamon pohjoispuolella noin kilometrin etäisyydellä sijaitsee/alkaa uomaan patoamalla muodostettu Pitkämön tekojärvi. Järven vedenpinta vaihtelee, mutta karttakorkeus on 68.3. Kuvan 3. ilmakuva kertoo yleiskuvaa alueen maisemasta.

Samalla kiinteistöllä lupa-alueen länsipuolella on alue, johon on vuonna 2021 haettu maa-aineslupa. Tämän ottotoiminnan on tarkoitus yhtyä yhteisellä ottotasolla aiempaan lupa-alueeseen. Tarkempi rajaus on esitetty suunnitelmapiirustuksessa 187-01-01 Nykytilanne.



Kuva 3 Ilmakuva

4 LUONNONSUOJELUN MUKAISET KOHTEET

- Hakijan / suunnittelijan tiedossa ei ole ottamisalueella olevia suojelukohteita.

5 OTETTAVAT MAA-AINEKSET, LAATU JA MÄÄRÄ

- Otettava maa-aines on hietaa ja hiekkaa. Kiviaineksen raekoko vaihtelee vähän kaivu alueen eri osissa ja eri kerroskorkeuksissa.
- Otettavan soran laatu on erittäin hyvä.
- Kaivualueelta otettavan aineksen määrä on yhteensä **80 000** m³tr.
- Lupaa haetaan 10 vuodeksi. Vuotuinen ottomäärä noin 6000-12 000 m³/ vuosi riippuen kulloisesta markkinatilanteesta. Viimeiset vuodet ovat varattuna mahdollisten varastokasojen poiskuljetukseen sekä ottoalueen maisemointiin.

- Ottoalueen luiskat tullaan muotoilemaan pääsääntöisesti kaltevuuteen 1:3. Kuitenkin niin, että luiskan kaltevuus voi vaihdella välillä 1:2. -1:4. Näin saadaan luiskiin elävyyttä ja luonnonmukaisuutta.

6 POLTTOAINEET JA JÄTEHUOLTO

- Alueella ei tulla säilyttämään poltto-, tai voiteluaineita. Koneet tullaan huoltamaan hakijan huoltotiloissa / sopimushuoltamossa. Ottamistoimintaa varten olevat koneet tankataan tankkausalustan päällä siirrettävästä kaksivaippaisesta polttoainesäiliöstä. Tankkausalustan rakenne tehdään vesitiiviiksi tai vastaavan tyyppiseksi rakenteeksi, josta voidaan mahdollisen vahingon yhteydessä maahan valunut polttoöljy kerätä pois. Periaatepiirustus ja vaihtoehto tankkausalustalle on esitetty suunnitelmapiirustuksessa 01-04.
- Mikäli toiminnasta tulee kiinteitä jätteitä, ne kuljetetaan ottavan yrityksen jätteenkeruupisteeseen, josta ne toimitetaan järjestetyn jätehuollon piiriin.
- Kaivannaisjätteet varastoidaan kaivannaisjättesuunnitelma liitekarttojen mukaisiin paikkoihin. Kaivannaisjätteet tullaan levittämään oton loputtua tai mahdollisesti aikaisemmin ottamisalueen luiskiin ohuena kerroksena.

7 JÄLKITOIMET

- Ottamisalue tullaan maisemoimaan ottamissuunnitelman mukaiseen muotoon. Alueen luiskille kylvämään heinäkasveja jotka sitovat hiekkamaan. Luiskille ja pohjaan tullaan istuttamaan 1500-2000 kpl/ha puuntaimia. Alueen loppukäyttö on normaali metsätalousmaa.
- Luiskien kasvit:
Luiskiin tullaan kylvämään Hietakastikkaa sekä lampaannataa suunnitelman mukaisesti vuosina 2033-2034. Yllämainitut heinät viihtyvät Pitkämön hiekkaluisilla, sitovat sen ja ovat luonnonmukaisia kasveja kohteeseen. Lisäksi tullaan istuttamaan puustoa lupaehtojen mukaisesti. Heinäkasvit tullaan kylvämään kohteen luiskille hakemuksen mukaisessa aikataulussa

8 INFRA

- Ottamisalue sijaitsee nykyisten alueen muiden ja hakijan käyttämien ja kunnossapitämien tieyhteyksien varressa. Uusia tieyhteyksiä ei tarvitse rakentaa.
- Tällä hetkellä ottaminen ei tarvitse sähköä. Tarvittaessa sähkö tuotetaan aggregaattilla.
- Ottamisalueen lähistöllä on vakituista asutusta jonne etäisyyttä yli 0,6 km. Lisäksi ottoalueen ja asutuksen välissä on metsää ja muuta puustoa näkö ja ääniesteenä.

Kauhajoella 29.2.2024

Harri Pollari, suunnittelija