

# Siltanevan tuulivoimapuiston osayleiskaava

Osallistumis- ja arviointisuunnitelma

TEUVAN KUNTA



**Projekti:** Siltanevan tuulivoimapuiston osayleiskaava  
**Työnumero:** 25011894  
**Asiakas:** Winda Energy Oy / Teuvan kunta  
**Päiväys:** 4.4.2024  
**Kaavakonsultti:** Sweco Finland Oy

## Sisältö

1	Suunnittelun kohde.....	5
1.1	Suunnittelualueen sijainti.....	5
1.2	Siltanevan tuulivoimahanke.....	6
1.2.1	Sähköverkkoon liittyminen.....	6
2	Suunnittelun tavoitteet .....	7
3	Suunnittelun lähtökohdat.....	7
3.1	Valtakunnalliset alueidenkäyttötavoitteet (VAT).....	7
3.2	Maakuntakaava .....	8
3.3	Yleis- ja asemakaava .....	10
3.3.1	Vaikutusalueen tuulivoimahankkeet.....	10
3.4	Pohjakartta .....	11
4	Ympäristön nykytilanne .....	11
4.1	Asutus.....	12
5	Osallistuminen .....	13
5.1	Osalliset.....	13
5.2	Miten suunnitteluun voi osallistua?.....	13
6	Selvitykset ja vaikutusten arviointi.....	14
6.1	Kaavoitus- ja YVA-menettelyn yhteensovittaminen .....	14
7	Suunnittelun vaiheet.....	15
8	Yhteystiedot.....	16

## Johdanto

*Maankäyttö- ja rakennuslain (MRL) 63 §:n mukaan ”kaavaa laadittaessa tulee riittävän aikaisessa vaiheessa laatia kaavan tarkoituksen ja merkityksen nähdessä tarpeellinen suunnitelma osallistumis- ja vuorovaikutusmenettelystä sekä kaavan vaikutusten arvioinnista”.*

Tässä osallistumis- ja arviointisuunnitelmassa (OAS) kerrotaan Teuvan Siltanevan alueen tuulivoimapuiston kaavoituksen päätavoitteet, suunnittelun eteneminen, osallistumismahdollisuudet ja alustava aikataulu.

Winda Energy Oy suunnittelee Teuvan Siltanevan alueelle alustavasti enintään 11 voimalasta muodostuvaa tuulivoimapuistoa. Osayleiskaavalla luodaan edellytykset tuulipuiston toteuttamiselle. Alueelle laaditaan oikeusvaikutteinen osayleiskaava siten, että sitä voidaan käyttää suoraan rakennusluvan myöntämisen perusteena (MRL 77a §). MRL 77 b § mukaan laadittaessa 77 a §:ssä tarkoitettua tuulivoimarakentamista ohjaavaa yleiskaavaa, on sen lisäksi, mitä yleiskaavasta muutoin säädetään, huolehdittava siitä, että:

- *yleiskaava ohjaa riittävästi rakentamista ja muuta alueiden käyttöä kyseisellä alueella;*
- *suunniteltu tuulivoimarakentaminen ja muu maankäyttö sopeutuu maisemaan ja ympäristöön;*
- *tuulivoimalan tekninen huolto ja sähkönsiirto on mahdollista järjestää.*

Siltanevan osayleiskaava on ns. hankekaava, jonka käytännön suunnittelun toteutuksesta vastaa Winda Energy Oy Teuvan kunnan ohjatessa kaavoitusta. Kunta vastaa kaavoituksen sisällöstä ja kaavaprosessista maankäyttö- ja rakennuslain edellyttämällä tavalla. Kunnanhallitus hyväksyi 11.12.2023 § 280 Siltanevan tuulivoimaosayleiskaavoituksen käynnistämisen Winda Energy Oy:n kaavoituspyynnön mukaisella alueella. Winda Energy Oy on tehnyt kattavasti maanvuokrasopimuksia hankealueen maanomistajien kanssa. Maanvuokrasopimuksia tehdään edelleen kaavaprosessin edetessä.

Hanke kattaa tuulivoimalaitokset perustuksineen, niitä yhdistävät maakaapelit ja/tai ilmajohdot sekä hankealueelle rakennettavan tiestön. Siltanevan tuulivoimahankkeeseen sovelletaan YVA-menettelyä. Ympäristövaikutusten arviointi laaditaan YVA-lain (252/2017) ja asetuksen (277/2017) sekä maankäyttö- ja rakennuslain (132/1999) ja -asetuksen (895/1999) edellyttämässä laajuudessa.

Hankkeen toteuttaminen vaatii lisäksi maankäyttö- ja rakennuslain (132/1999) mukaiset rakennusluvut.

Osayleiskaavalla luodaan edellytykset tuulivoimapuiston toteuttamiselle. Yleiskaavan laadinnassa otetaan huomioon maankäyttö- ja rakennuslain mukaiset yleiskaavan sisältövaatimukset.

Hankkeen suunnitteluprosessi toteutetaan tiiviissä yhteistyössä asukkaiden ja muiden osallisten sekä eri viranomaisten kanssa. Osallistumis- ja arviointisuunnitelmaa täydennetään tarvittaessa suunnitteluprosessin kuluessa.

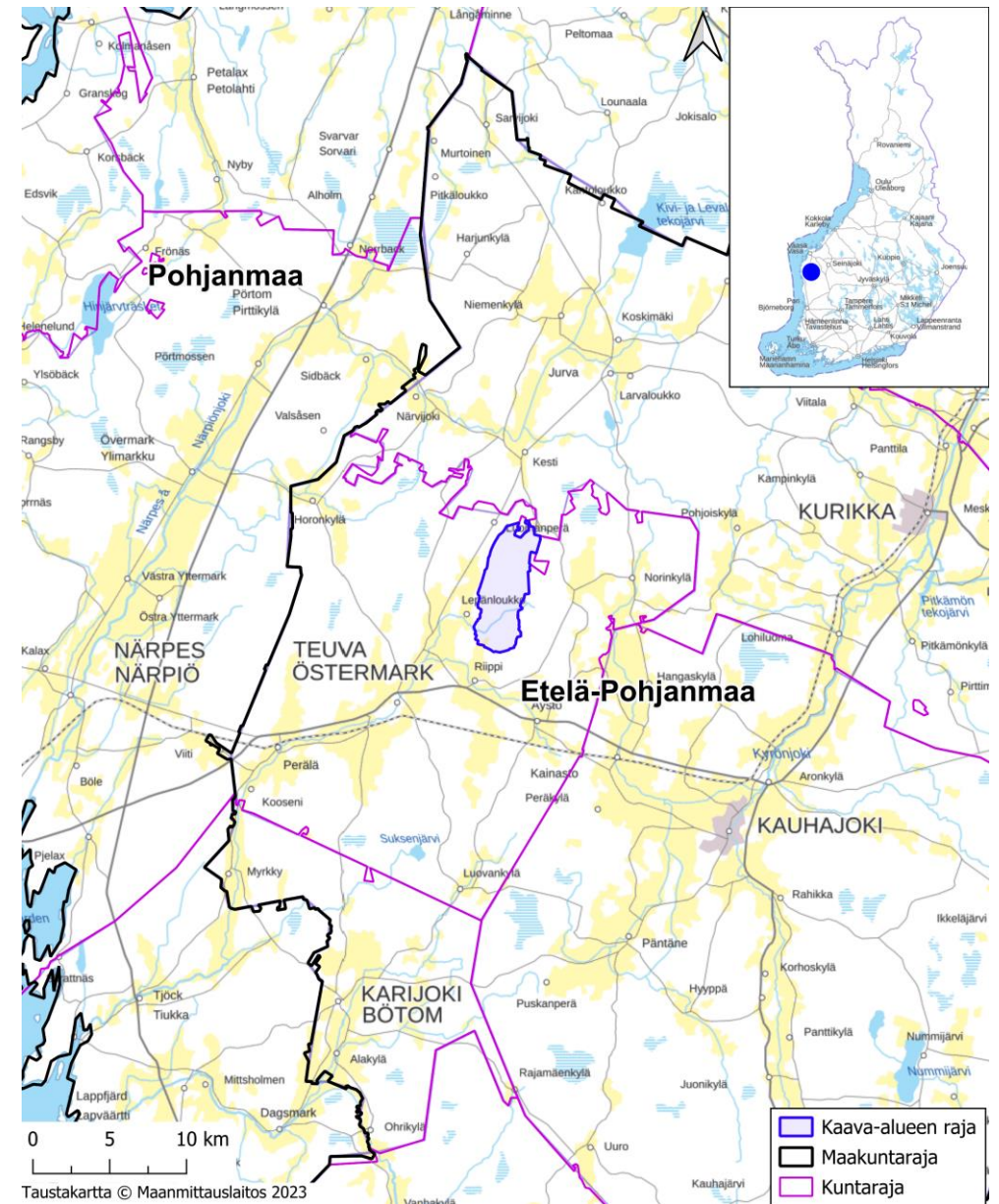
Siltanevan tuulivoimapuistohankkeen kaavakonsulttina toimii Sweco Finland Oy.

# 1 Suunnittelun kohde

## 1.1 Suunnittelualueen sijainti

Suunnittelualue sijaitsee Teuvan kunnan pohjoisosassa, Etelä-Pohjanmaan maakunnassa (Kuva 1). Suunnittelualue rajautuu Pohjoisessa Kurikan kaupungin rajaan. Myös Kurikka kuuluu Etelä-Pohjanmaahan. Alustavan suunnittelualueen pinta-ala noin 2 690 ha.

Teuvan keskustaajama sijaitsee noin seitsemän kilometriä suunnittelualueen rajalta lounaaseen. Kauhajoen keskustaajama suunnittelualueelta on matkaa noin 18 kilometriä ja Kurikan keskustaajamaan 25 kilometriä. Alle 10 kilometrin päässä suunnittelualueesta sijaitsevat Teuvan kylät Luomanperä, Lepänloukko, Riippi, Äystö, Hangaskylä sekä Norinkylä. Kurikan Kestin kylä sijaitsee noin neljä kilometriä suunnittelualueesta pohjoiseen.



Kuva 1. Suunnittelualueen sijainti.

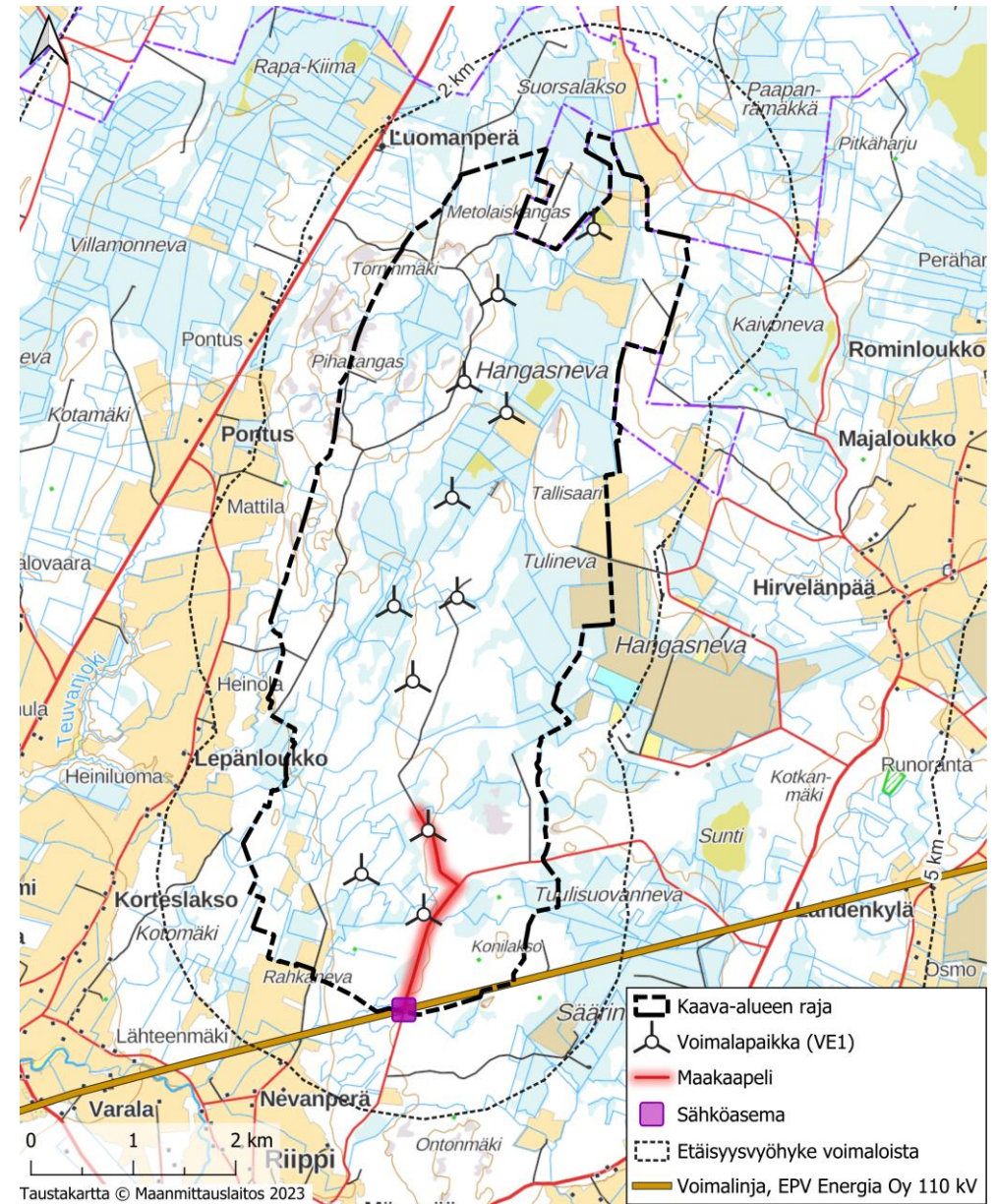
## 1.2 Siltanevan tuulivoimahanke

Winda Energy Oy suunnittelee Teuvan Siltanevan alueelle alustavasti enintään 11 voimalasta muodostuvaa tuulivoimapuistoa, joiden yksikköteho on enintään 10 MW ja voimalan enimmäiskorkeus 300 metriä (Kuva 2). Voimaloiden enimmäiskorkeudet määritellään kaavoituksen yhteydessä. Sijoituspaikoille johtavia teitä tulee mahdollisesti vahvistaa ja rakentaa osin kokonaan uusia tieyhteyksiä. Teiden tulee olla kantavalta osaltaan vähintään 4–6 metriä leveitä.

Tuulivoimaloiden sijoitussuunnittelu tehdään osana hankesuunnittelua yleiskaavoituksen alkuvaiheessa. Tuulivoimalaitosten sijaintiin vaikuttavat mm. luonnonolosuhteet, melu- ja varjostusanalyysit sekä voimalaitosvalmistajasta riippuvat voimaloiden väliset minimietäisyydet optimaalisen tuotannon varmistamiseksi. Kaavarajaus, voimaloiden sijoittelu ja voimaloiden kokonaismäärä tarkentuvat kaavaprosessin aikana huomioiden kaavoitus- ja ympäristövaikutusten arviointiprosessin (YVA) selvitykset, viranomaislausunnot, mielipiteet ja sidosryhmäkeskustelut.

### 1.2.1 Sähköverkkoon liittyminen

Tuulivoimalat on tarkoitus yhdistää kantaverkkoon suunnittelualueen eteläosassa, joko 110 kV tai 33 kV maakaapeliyhteydellä olevien teiden reunaan pitkin (Kuva 2). Reittivaihtoehdon pituus on noin 2 kilometriä. Sähkönsiirtosuunnitelmat tarkentuvat työn edetessä.



Kuva 2. Alustavat voimalapaikat kaava-alueella (VE1) sekä alustava sähkönsiirtoreitti.

## 2 Suunnittelun tavoitteet

Kaavatyötä ohjaavat kaupungin, asukkaiden ja muiden osallisten tavoitteet, suunnittelutilanteesta johdetut tavoitteet sekä valtakunnalliset alueidenkäyttö-tavoitteet. Tavoitteet tarkentuvat kaavatyön edetessä.

Tuulivoimarakentamisen ohjauksen keskeinen tavoite on sovittaa tuulivoimalat mahdollisimman hyvin ympäristöön. Silloin voidaan ehkäistä ja minimoida voimaloista luonnolle ja ihmisten elinympäristölle aiheutuvat haitalliset vaikutukset. Lisäksi tulee huomioida teknistaloudelliset tekijät (mm. tuuliolosuhteet, liittynyt sähköverkkoon, rakentamista ja huoltoa tukeva infrastruktuuri, perustamisolosuhteet) sekä muu alueidenkäyttö.

Tavoitteena on laatia alueelle osayleiskaava, jolla luodaan edellytykset tuulivoimapuiston rakentamiselle. Alueelle laaditaan oikeusvaikutteinen osayleiskaava siten, että sitä voidaan käyttää suoraan rakennusluvan myöntämisen perusteena (MRL 77a §). Yleiskaava laaditaan oikeusvaikutteisena ja sen hyväksyy Teuvan kunnanvaltuusto.

Tuulivoimapuiston tavoitteena on osaltaan edistää ilmastopoliittisia tavoitteita, joihin Suomi on sitoutunut. Tuulivoiman osalta tavoitteena on nostaa tuulivoimalla tuotetun sähköntuotanto Suomessa vuositasolla 9 terawattituntiin (TWh) vuoteen 2025 mennessä. Vuoden 2023 lopussa Suomen tuulivoimakapasiteetti oli 6 956 MW, joilla tuotettiin sähköä 14,5 TWh ja katettiin Suomen sähkönkulutuksesta noin 18 prosenttia.

Kaavan tavoitteena on myös ottaa huomioon muut aluetta koskevat maankäyttötarpeet sekä suunnitteluprosessin kuluessa muodostuvat tavoitteet.

Tuulivoimarakentamiseen sovelletaan pääsääntöisesti samoja säännöksiä kuin muuhunkin rakentamiseen. Suurien tuulivoimaloiden toteutuksen tulee lähtökohtaisesti perustua maankäyttö- ja rakennuslain (1999/132) mukaiseen kaavoitukseen, jossa määritellään tuulivoimarakentamiseen soveltuvat alueet.

Tuulivoimapuiston osayleiskaavatyötä ohjaa Teuvan kunta, ja kaavakonsulttina toimii Sweco Finland Oy. Teuvan kunta on tehnyt alueesta kaavoitus sopimuksen hanketoimijan (Winda Energy Oy) kanssa.

Hankkeesta vastaavan tarkoituksena on perustaa tuulivoimapuisto alueelle, jossa haitalliset vaikutukset luontoon ja ihmisiin ovat mahdollisimman pienet ja joka on taloudellisesti kannattava.

## 3 Suunnittelun lähtökohdat

*”Kansallisessa ilmasto- ja energiastrategiassa linjataan toimia, jolla Suomi täyttää EU:n vuoden 2030 ilmastovelvoitteet ja saavuttaa ilmastolain mukaiset tavoitteet kasvihuonekaasujen vähentämisestä 60 prosentilla vuoteen 2030 ja vuotta 2035 koskevan hiilineutraaliustavoitteen. Strategian keskiössä on vihreä siirtymä ja keväällä 2022 ajankohtaistunut irtautuminen venäläisestä fossiilisesta energiasta.”* (Työ- ja elinkeinoministeriön julkaisuja 2022:53)

### 3.1 Valtakunnalliset alueidenkäyttötavoitteet (VAT)

Valtakunnalliset alueidenkäyttötavoitteet ovat osa maankäyttö- ja rakennuslain mukaista alueidenkäytön suunnittelujärjestelmää maakunta-, yleis- ja asema-kaavojen ohella. Tavoitteiden ensisijaisena tarkoituksena on varmistaa valtakunnallisesti merkittävien asioiden huomioon ottaminen maakuntien ja kuntien kaavoituksessa sekä valtion viranomaisten toiminnassa.

Keskeiset teemat valtakunnallisissa alueidenkäyttötavoitteissa ovat toimivat yhdyskunnat ja kestävä liikkuminen, tehokas liikennejärjestelmä, terveellinen ja turvallinen elinympäristö, elinvoimainen luonto- ja kulttuuriympäristö sekä luonnonvarat ja uusiutumiskykyinen energiahuolto.

Tuulivoimahankkeita koskevat erityisesti energiahuollon tavoitteet, joiden osalta yleistavoitteissa todetaan, että ”Alueidenkäytössä turvataan energiahuollon valtakunnalliset tarpeet ja edistetään uusiutuvien energialähteiden hyödyntämismahdollisuuksia”. Lisäksi valtakunnalliset alueidenkäyttötavoitteet korostavat tuulivoimarakentamisessa pyrkimystä keskitettyihin ratkaisuihin sekä tuulivoimarakentamisen ja muiden alueidenkäyttötarpeiden yhteensovittamista. Tuulivoimarakentamista koskevien tavoitteiden lisäksi tuulivoima-alueiden suunnittelussa on otettava huomioon muutkin valtakunnalliset alueidenkäyttötavoitteet, kuten esimerkiksi maisemaa, luonnonarvoja ja kulttuuriperintöä, puolustusvoimien toiminnan turvaamista sekä lentoturvallisuutta koskevat tavoitteet.

Toimivien yhteysverkostojen ja energiahuollon osalta VAT:ien erityistavoitteissa mainitaan lisäksi mm. että ”voimajohtolinjauksissa on ensisijaisesti hyödynnettävä olemassa olevia johtokäytäviä”.

Valtakunnalliset alueidenkäyttötavoitteet huomioidaan maakuntakaavoituksessa, jonka kautta ne konkretisoituvat myös alemman tason kaavoihin ja muihin alueidenkäytön suunnitelmiin.

## 3.2 Maakuntakaava

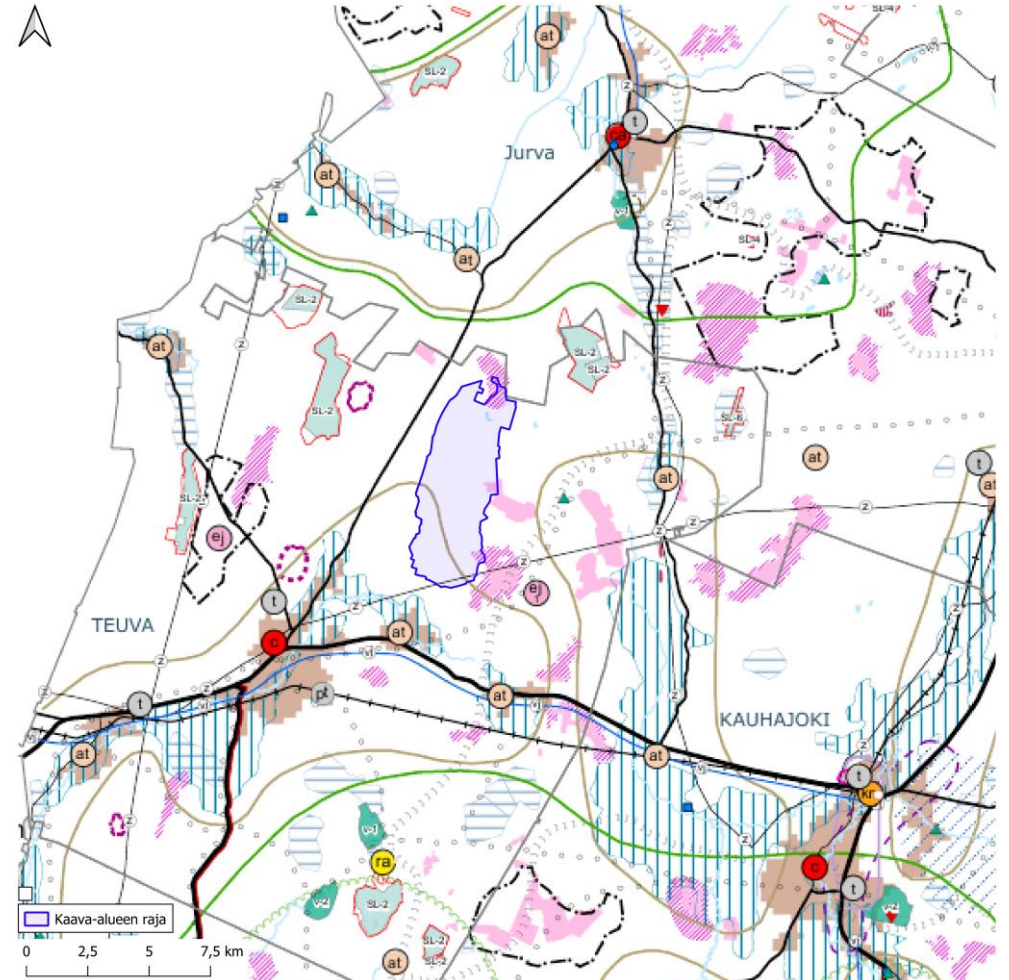
Maakuntaliitto vastaa maakuntakaavan laatimisesta ja sen ajan tasalla pitämisestä. Maakuntakaava on yleispiirteinen suunnitelma alueiden käytöstä. Siinä pyritään löytämään ratkaisu ylikunnallisiin, seudullisiin ja muihin vaikutuksiltaan laajoihin suunnittelukysymyksiin. Maakunnan omien sisäisten tavoitteiden ohella maankäytön suunnittelua ohjaavat valtioneuvoston hyväksymät valtakunnalliset alueidenkäyttötavoitteet sekä maankäyttö- ja rakennuslaki. Etelä-Pohjanmaan maakuntakaava on ohjeena laadittaessa alueen kuntien yleis- ja asemakaavoja, ja se ohjaa myös viranomaisten muuta alueiden käyttöä koskevaa suunnittelua.

Tuulivoimatuotannon keskittäminen suuriin yksiköihin edellyttää maakuntakaavatasoista, yleispiirteistä tarkastelua ja arviointia. Maakuntakaavalla sovitetaan yhteen tuulivoimarakentamisen taloudelliset, kulttuuriset ja ympäristöarvot, ja sen tavoitteena on tukea Etelä-Pohjanmaan kehittymistä merkittäväksi tuulivoiman tuotantoalueeksi. Tuulivoiman tuotannon keskittäminen suuriin yksiköihin edellyttää maakuntakaavatasoista tarkastelua ja arviointia. Maakuntakaavalla ratkaistaan tuulivoima-alueiden yleispiirteinen koko ja sijainti.

Voimassa olevassa maakuntakaavassa on osoitettu maakunnallisesti merkittävät vähintään 10 voimalaitosyksikön keskitettyyn rakentamiseen soveltuvat tuulivoima-alueet. Tätä pienempien alueiden suunnittelu on mahdollista toteuttaa kuntakohtaisella kaavoituksella.

Suunnittelualueella ovat voimassa Etelä-Pohjanmaan maakuntakaavat:

- Etelä-Pohjanmaan kokonismaakuntakaava on vahvistettu Ympäristöministeriössä 23.5.2005.
- Vaihemaakuntakaava I (tuulivoima) on vahvistettu Ympäristöministeriössä 31.10.2016.
- Vaihemaakuntakaava II (kauppa, liikenne ja keskustatoiminnot) on tullut voimaan 11.8.2016.
- Vaihemaakuntakaavan II muutos (kauppa ja keskustatoiminnot) on tullut voimaan 21.4.2020.
- Vaihemaakuntakaava III (turvetuotanto, suoluonnon suojelu, puolustusvoimien alueet, bioenergialaitokset ja energiapuun terminaalit) on kuu- lutettu voimaan 23.8.2021.



Kuva 3. Ote Etelä-Pohjanmaan maakuntakaavayhdistelmästä, jolle lisätty Siltanevan suunnittelu-alue.



Voimassa olevassa Etelä-Pohjanmaan maakuntakaavassa suunnittelualueelle on osoitettu seuraavat kaavamerkinnot:

 **Turvetuotantoon soveltuva alue**

Merkinnällä osoitetaan turvetuotantoon soveltuvia suoalueita.

 **Turvetuotantoalue**

Merkinnällä osoitetaan toiminnassa olevia turvetuotantoalueita tai alueita, joilla on voimassa oleva lainvoimainen ympäristölupa turvetuotantoon.

 **Voimajohto**



 **Maaseudun kehittämisen kohdealue**

Merkinnällä osoitetaan kylä- ja palveluverkkoa tukevia maaseudun kehittämissäpolitiikan alueidenkäyttöllisiä periaatteita. Merkinnällä torjutaan syrjäisen ja ydinmaaseudun taantumiskehitystä. Maaseudun kehittämisen kohdealueet korostavat kyläverkon merkitystä maaseudun elinvoimaisuudelle ja elinkeinotoiminnalle.

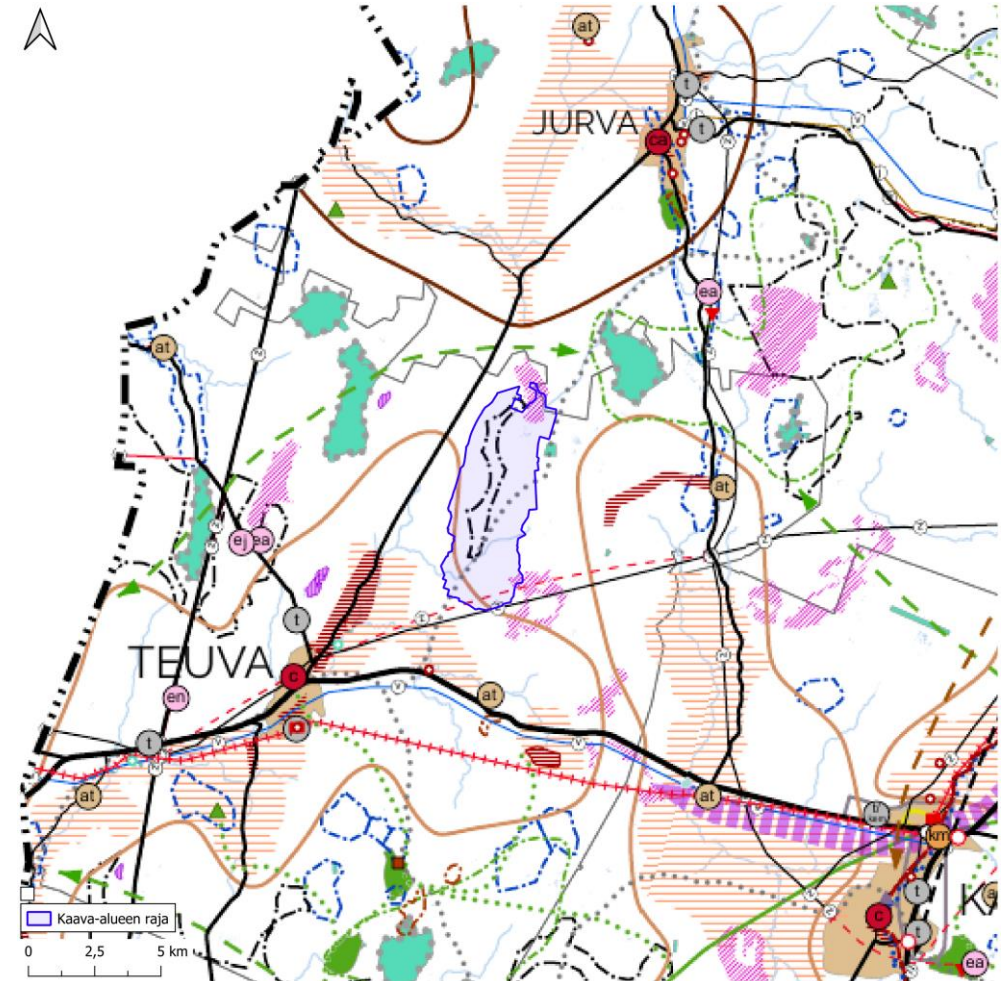
Voimassa olevassa maakuntakaavassa suunnittelualueelle ei ole osoitettu tuulivoimaloiden alue merkintää (tv).

### Etelä-Pohjanmaan maakuntakaava 2050

Etelä-Pohjanmaan maakuntakaava 2050 on vireillä. Etelä-Pohjanmaan maakuntahallitus päätti marraskuussa 2021 käynnistää maakuntakaavan uudistamisen. Kaava on kokonismaakuntakaava, joka sisältää aluerakenteen, liikenteen ja teknisen huollon verkostojen, viherrakenteen, luonnonvarojen, energiantuotannon ja kulttuuriympäristöjen teemat.

Kaava on edennyt ehdotusvaiheeseen. Maakuntahallitus käsittelee maakuntakaavaehdotuksen kokouksessaan 27.11.2023 ja päätti lausuntojen pyytämistä aikavälillä 30.11.2023-10.1.2024, jolloin maakuntakaavaehdotuksesta voivat jättää lausunnon ne tahot, joilta sitä on lausuntopyynnössä pyydetty.

Maakuntahallitus on käsitellyt ja hyväksynyt palautteen niihin laaditut vastineet 20.2.2024. Tavoitteena on, että maakuntavaltuusto hyväksyy uuden Etelä-Pohjanmaan maakuntakaava 2050:n vuonna 2024. Voimaan astuessaan se kumoaa aiemmat kokonais- ja vaihemaakuntakaavat.



Kuva 4. Ote Etelä-Pohjanmaan maakuntakaava 2050 viranomaisehdotuksesta, jolle lisätty Siltanevan suunnittelualue.

Laadinnassa olevassa Etelä-Pohjanmaan maakuntakaavan 2050 viranomaisille kommenteilla olleessa kaavaehdotuksessa suunnittelualue on esitetty tuulivoimaloiden aluemerkinällä.

### 3.3 Yleis- ja asemakaava

Suunnittelualueella ei ole voimassa tai vireillä olevia yleis-, asema- tai ranta-asemakaavoja.

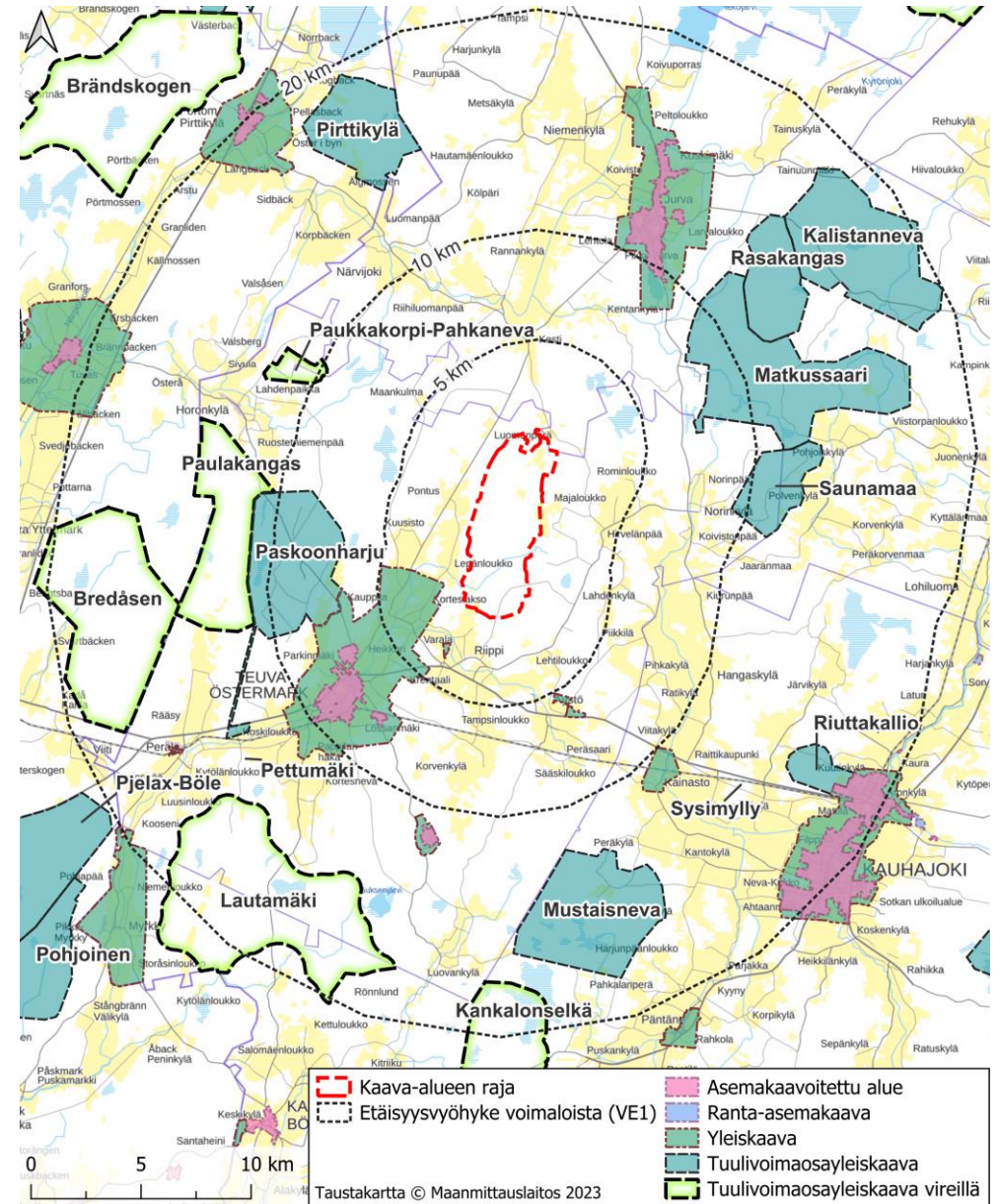
Lähimmät yleiskaavoitetut alueet sijaitsevat Teuvan keskustaajamassa: Teuvan keskustan ja Kauppilan osayleiskaava 2025, joka sijaitsee lähimmillään noin 750 metrin etäisyydellä kaava-alueesta.

Lähimmät asemakaava-alueet sijaitsevat Teuvan taajamassa suunnittelualueen kaakkoispuolella, Kurikan taajamassa alueen pohjoispuolella ja Kauhajoen taajamassa alueen kaakkoispuolella. Kaavat on esitetty kartalla kuvassa 5.

#### 3.3.1 Vaikutusalueen tuulivoimahankkeet

Noin 20 kilometrin säteellä Siltanevan suunnittelualueesta tuulivoimahankkeita on toteutettu ja suunnitteilla seuraavasti (kuva 5):

- Paskoonharju, Teuva, tuotannossa (n. 5,6 km kaava-alueelta)
- Matkussaari, Kurikka, rakenteilla (n. 6,3 km)
- Saunamaa, Teuva ja Kurikka, tuotannossa (n. 8,3 km)
- Paukkakorpi-Pahkaneva, Teuva ja Kurikka, vireillä (n. 8,4 km)
- Paulakangas, Teuva, vireillä (n. 9,0 km)
- Rasakangas, Kurikka, tuotannossa (n. 10,3 km)
- Muistaisneva, Kauhajoki, tuotannossa (n. 10,9 km)
- Pettumäki, Teuva, tuotannossa (n. 12,2 km)
- Pirttikylä, Närpiö, luvitus (n. 12,5 km)
- Sysimyly, Kauhajoki, tuotannossa (n. 12,8 km)
- Bredåsen, Närpiö, vireillä (n. 12,9 km)
- Lautamäki, Teuva ja Karijoki, esisuunnittelu (n. 13,0 km)
- Kalistanneva, Kurikka, rakenteilla (n. 13,7 km)
- Riuttakallio, Kauhajoki, luvitus (n. 13,9 km)
- Pjælax-Böle, Närpiö, tuotannossa (n. 18,8 km)



Kuva 5. Lähialueen asema- ja yleiskaavat sekä tuotannossa ja vireillä olevat tuulivoimahankkeet.

### 3.4 Pohjakartta

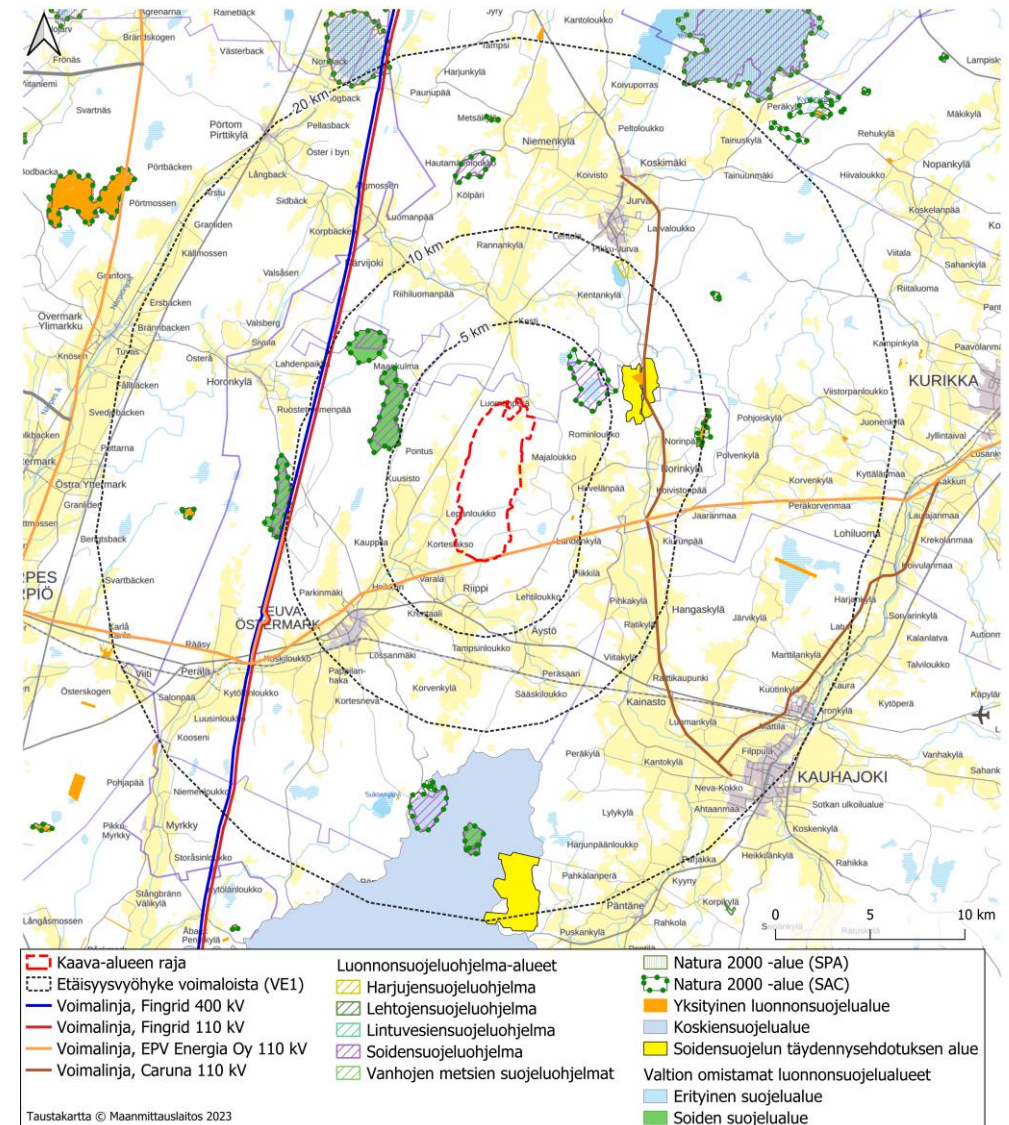
Suunnittelun pohjana käytetään maastotietokanta-aineistoa ja tarpeen mukaan muuta karttamateriaalia mittakaavassa 1:10 000.

## 4 Ympäristön nykytilanne

Siltanevan alue sijaitsee Teuvanjoen, Riipinluoman ja Kainastonjoen väliin rautuvalla selännealueella. Maastonmuodot ovat loivapiirteisiä. Suunnittelualue sijaitsee selännealueen länsilaidalla Teuvanjoenlaakson tuntumassa. Alue on suurimmaksi osaksi rakentamatonta metsäaluetta. Maisema on pääasiassa eri kasvun vaiheessa olevaa talousmetsää hakkuineen ja taimikoineen. Suunnittelualueella on olemassa olevia metsäautoteitä, joita hyödynnetään tulivoimapuiston rakentamisen aikana sekä toiminnan aikaisena huoltotiestönä.

Noin 2,3 kilometriä suunnittelualueelta koilliseen sijaitsee Kurpannevan Natura 2000 -alue (FI0800016, SAC). Alueen länsipuolella sijaitsee Harjaisneva-Piikoonnevan Natura 2000 -alue (FI0800013, SAC) lähimmillään noin 3,8 kilometrin päässä ja Varisnevan Natura 2000 -alue (FI0800015, SAC) noin 8,7 kilometrin päässä. Kaikki kolme aluetta kuuluvat osin myös soidensuojeluohjelmaan. Noin 8,7 kilometriä itään sijaitsee Pässinrämäkän Natura 2000 -alue (FI0800101, SAC), josta osa kuuluu vanhojen metsien suojeluohjelmaan ja osa on yksityistä suojelualuetta.

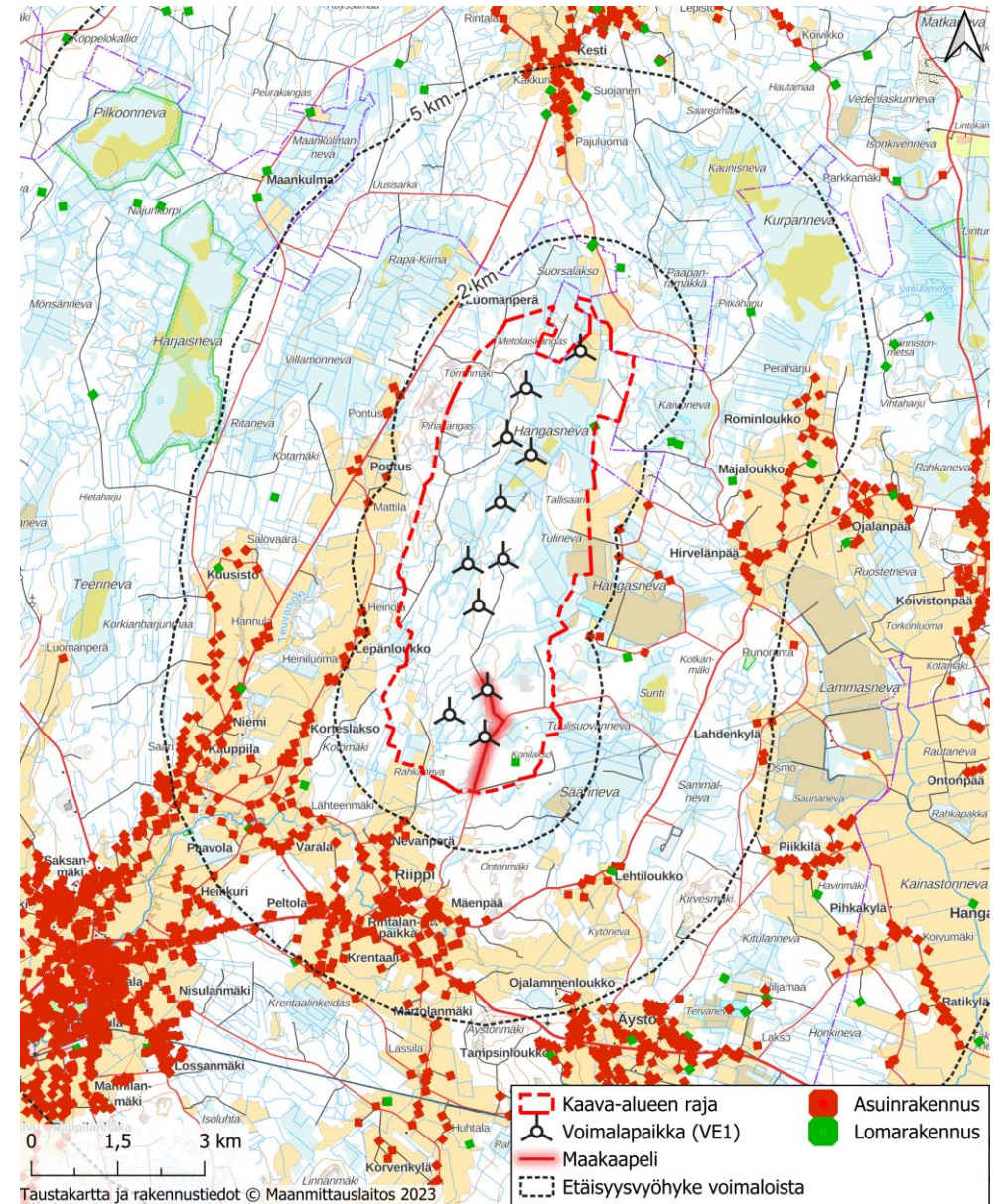
Noin 3,1 kilometriä alueelta itään sijaitsee pieni yksityinen luonnonsuojelualue. Noin 4,8 kilometriä koilliseen on soidensuojeluohjelman täydennysehdotuksen alue, josta osa on myös yksityistä suojelualuetta. Noin 8,4 kilometriä suunnittelualueelta koilliseen, Säläisjärven rannalla on Haapalankankaan harjujen suojeluohjelmaan kuuluva alue.



Kuva 6. Siltanevan vaikutusalueen luontokohteet.

## 4.1 Asutus

Asutuksen ja tuulivoimaloiden väliseksi etäisyydeksi pyritään saamaan vähintään 2 kilometriä. Maanmittauslaitoksen maastotietokannan ja Liiterin tietokannan loma- ja asuinrakennukset on esitelty kuvassa 7.



Kuva 7. Siltanevan lähialueiden rakennuskanta.

## 5 Osallistuminen

### 5.1 Osalliset

Maankäyttö- ja rakennuslain 62 § mukaan kaavoitukseen osallisia ovat alueen maanomistajat ja ne, joiden asumiseen, työntekoon tai muihin oloihin kaava saattaa huomattavasti vaikuttaa. Lisäksi osallisia ovat viranomaiset ja yhteisöt, joiden toimialaa suunnittelussa käsitellään. Osallisilla on mahdollisuus osallistua kaavan valmisteluun, arvioida kaavan vaikutuksia ja lausua, kirjallisesti tai suullisesti, mielipiteensä asiasta. Kaavan keskeiset osalliset on kuvattu viereisessä taulukossa.

Yleiskaava- ja YVA-menettelyprosessi toteutetaan tiiviissä yhteistyössä eri viranomaisten kanssa. YVA-menettelyyn liittyen perustetaan myös seurantar ryhmä, joka kokoontuu vähintään kaksi kertaa prosessin aikana. Seurantar yhmässä käsitellään myös yleiskaavan tilannetta.

### 5.2 Miten suunnitteluun voi osallistua?

Osalliset voivat jättää mielipiteitä OAS-vaiheessa sekä kaavan luonnosvaiheessa. Kaavaehdotusvaiheessa on mahdollista jättää muistutuksia. Suunnitteluun voi osallistua myös yleisötilaisuuksissa.

Kunnan viranhaltijoihin, hankkeesta vastaavaan ja kaavaa laativaan konsulttiin on mahdollista olla yhteydessä koko suunnitteluprosessin ajan. Yhteystiedot löytyvät tämän osallistumis- ja arviointisuunnitelman lopusta.

**Yleiskaavan keskeisiä osallisia ovat ainakin seuraavat tahot:**

- **Maanomistajat**
- **Ne, joiden asumiseen, työntekoon tai muihin oloihin kaava saattaa huomattavasti vaikuttaa:**
  - Kaavan vaikutusalueen asukkaat ja loma-asukkaat sekä vuokralaiset
  - Yritykset (mm. matkailuyritykset) ja niiden työntekijät
  - Laitokset ja niiden käyttäjät
  - Elinkeinojen harjoittajat
- **Viranomaiset ja hankkeessa niihin verrattavat yritykset ja keskeiset yhteisöt:**
  - Etelä-Pohjanmaan ELY-keskus
  - Etelä-Pohjanmaan liitto
  - Etelä-Pohjanmaan museo alueellisena vastuumuseona
  - Pohjanmaan ELY-keskus
  - Pohjanmaan liitto
  - Naapurikunnat (Kurikka ja Kauhajoki)
  - Puolustusvoimat
  - Metsähallitus
  - Suomen metsäkeskus
  - Luonnonvarakeskus (Luke)
  - Etelä-Pohjanmaan pelastuslaitos
  - Finavia
  - Ilmatieteenlaitos
  - Fingrid Oyj
  - Digita Oy
  - Traficom
  - Väylävirasto
- **Yhteisöt, joiden toimialaa suunnittelussa käsitellään:**
  - Vaikutusalueen kyläyhdistykset
  - Vaikutusalueen metsästyseurat
  - Yrittäjäyhdistykset
  - Luonnonsuojelupiirit
  - Lintutieteellinen yhdistys
  - Vaikutusalueen metsänhoitoyhdistykset
  - Tiekunnat

Osallisten listaa täydennetään tarvittaessa suunnitteluprosessin aikana.

## 6 Selvitykset ja vaikutusten arviointi

Kaavaa laadittaessa selvitetään tarpeellisessa määrin suunnitelman ja tarkasteltavien vaihtoehtojen toteuttamisen ympäristövaikutukset, mukaan lukien yhdyskuntataloudelliset, sosiaaliset, kulttuuriset ja muut vaikutukset. Selvitykset tehdään koko siltä alueelta, jolla kaavalla voidaan arvioida olevan olennaisia vaikutuksia.

### Hankkeeseen liittyen tehdään seuraavat selvitykset:

- **Luonto**
  - Kasvillisuus ja luontotyyppiselvitys
  - Linnustonselvitykset
    - Pesimälinnusto
    - Muuttolinnusto
    - Päiväpetolintutarkkailu
    - Metsojen soidinpaikat
    - Pöllöselvitys
  - Eläimistöön liittyvät selvitykset
    - Nisäkkäiden lumijälkilaskenta
  - EU:n luontodirektiivin liitteen IV (a) mukaisen lajiston selvitykset
    - Lepakoiden detektoriselvitys
    - Liito-orava
    - Viitasammakko
- **Maisema- ja kulttuuriympäristö**
  - Havainnekuvat
  - Näkyvyysanalyysit
  - Arkeologinen selvitys
- **Sidosryhmäkysely**
- **Melu- ja väikeselvitys**

### 6.1 Kaavoitus- ja YVA-menettelyn yhteensovittaminen

Siltanevan tuulivoimahankkeeseen sovelletaan YVA-menettelyä. Ympäristövaikutusten arviointi laaditaan YVA-lain (252/2017) ja asetuksen (277/2017), sekä maankäyttö- ja rakennuslain (132/1999) ja -asetuksen (895/1999) edellyttämässä laajuudessa. YVA-menettelyssä laadittava YVA-ohjelma on tavoitteena asettaa nähtäville samaan aikaan kaavoitusta koskevan osallistumis- ja arviointisuunnitelman (OAS) kanssa. YVA-selostus on tavoitteena asettaa samaan aikaan nähtäville kaavoituksen valmisteluvaiheen aineiston kanssa. Kaavahankkeen ja YVA-menettelyn yleisötilaisuudet pyritään järjestämään yhdistetysti. Hanketta koskevasta YVA-menettelystä saa tietoa kunnan ja ympäristöhallinnon Internet-sivustojen kautta.

Yleiskaavan vaikutusten arviointi perustuu pääosin YVA-menettelyn tuloksiin. Laadittavien selvityksien sisältö on kuvattu tarkemmin hankkeen ympäristövaikutusten arviointiohjelmassa.

## 7 Suunnittelun vaiheet

Suunnitteluprosessin osallistumismahdollisuudet eri vaiheissa ja prosessin alustava aikataulu on esitetty alla olevassa kaavioissa. Aikataulua tarkennetaan tarvittaessa kaavoitusprosessin edetessä.

### Aloitusvaihe 12/2023 – 6/2024

- Kaava kuulutetaan vireille tulleeaksi
- OAS ja YVA-ohjelma asetetaan nähtäville 30 vrk.
  - **osalliset voivat jättää mielipiteitä kaavasta**
- järjestetään esittely- ja keskustelutilaisuus

### Valmisteluvaihe 7/2024 – 7/2025

- Kaavaluonnoksen ja YVA-selostuksen valmistelu
- Kaavaluonnos ja YVA-selostus asetetaan nähtäville. Kaavaluonnos nähtävillä 30 vrk.
  - **osalliset voivat jättää mielipiteitä kaavasta**
- järjestetään esittely- ja keskustelutilaisuus

### Ehdotusvaihe 8/2025-10/2025

- Yhteysviranomaisen perusteltu päätelmä YVA:sta
- Kaavaehdotuksen valmistelu saadun palautteen perusteella
- Kaavaehdotus asetetaan nähtäville 30 vrk
  - **osalliset voivat jättää muistutuksia kaavasta**

### Hyväksymismenettely 11/2025

- Ehdotusvaiheen palautteen käsittely ja vastineet
- Mikäli merkittäviä muutostarpeita ei ilmene, kaava etenee hyväksymismenettelyyn
  - **Valtuuston päätöksestä on 30 vrk valitus-aika**

## 8 Yhteystiedot

Tietoa kaavoituksesta on saatavissa Teuvan kunnan verkkosivulta <https://teuva.fi/viralliset-kuulutukset>

Hankkeen YVA-menettelystä lisätietoa Winda Energy Oy:n verkkosivulta <https://winda.fi/projects/siltaneva-teuva/>

<b>Kunnan edustajat:</b> Vesa Osmo Rakennustarkastaja p. 0500 286 115 <a href="mailto:vesa.osmo@teuva.fi">vesa.osmo@teuva.fi</a>		Tommi Korpi Tekninen johtaja p. 040 612 6565 <a href="mailto:tommi.korpi@teuva.fi">tommi.korpi@teuva.fi</a>	<b>Hankkeesta vastaava:</b> Winda Energy Oy Edgar Kekkonen Projektivastaava p. 040 168 6937 <a href="mailto:edgar.kekkonen@winda.fi">edgar.kekkonen@winda.fi</a>
<b>Konsultti Sweco Finland Oy</b> <b>Kaavoitus</b> Kimmo Kymäläinen Insinööri YAMK, YKS-738 p. 040 154 6034 <a href="mailto:kimmo.kymalainen@sweco.fi">kimmo.kymalainen@sweco.fi</a>		<b>YVA-menettely</b> Sanna-Mari Wallin Projektipäällikkö p. 050 308 5175 <a href="mailto:sanna-mari.wallin@sweco.fi">sanna-mari.wallin@sweco.fi</a>	
<b>Palaute kuulemisten yhteydessä:</b> Yleiskaavaa koskevat asiakirjat pidetään kuulemista varten nähtävillä Teuvan kunnantalolla, Rasintie 1A, 64700 Teuva ja verkkosivuilla <a href="https://teuva.fi/viralliset-kuulutukset">https://teuva.fi/viralliset-kuulutukset</a>  Mielenpitoet kaavasta tulee toimittaa ennen nähtävillä oloajan päättymistä kirjallisesti joko sähköpostitse: <a href="mailto:kunta@teuva.fi">kunta@teuva.fi</a> tai postitse osoitteella: Teuvan kunta, Kaavoitus, Rasintie 1 A, PL 25, 64700 Teuva.  Viestin otsikkoon/kirjekuoreen merkintä "mielipide Siltanevan tuulivoimaosayleiskaavasta".			