

Kurikan kaupunki

27.3.2024

MÄNTYKANKAAN TUULIVOIMA- PUISTON OSAYLEISKAAVA

OSALLISTUMIS- JA ARVIOINTISUUNNITELMA



MÄNTYKANKAAN TUULIVOIMAPUISTON OSAYLEISKAAVA OSALLISTUMIS- JA ARVIOINTISUUNNITELMA

Konsultin projektinumero **1510075265**
Vastaanottaja **Kurikan kaupunki**
Päivämäärä **27.3.2024**
Laatija **Elina Nissinen, Ramboll Finland Oy**
Tarkastaja **Minna Lehtonen, Ramboll Finland Oy**
Kuvaus **Mäntykankaan tuulivoimapuiston osayleiskaavan
osallistumis- ja arviointisuunnitelma**

Ramboll
Kansikatu 5B
33100 Tampere

P +358 20 755 611
F +358 20 755 6201
<https://fi.ramboll.com>

SISÄLTÖ

1.	Osayleiskaavan tarkoitus ja tavoitteet	2
2.	Suunnittelualue	2
3.	Perustietoa hankkeesta	4
3.1	Mäntykankaan tuulivoimapuiston ympäristövaikutusten arviointimenettely (YVA)	7
4.	Kaavoitustilanne ja suunniteltu maankäyttö	7
4.1	Valtakunnalliset alueidenkäyttötavoitteet	7
4.2	Yleiskaavan sisältövaatimukset	8
4.3	Tuulivoimarakentamista koskevan yleiskaavan erityiset sisältövaatimukset	8
4.4	Kaavoitus	9
4.4.1	Voimassa oleva maakuntakaava	9
4.4.2	Vireillä oleva maakuntakaava	14
4.4.3	Yleiskaavat	16
4.4.4	Asema- ja ranta-asemakaavat	19
4.5	Lähialueen muut tuulivoimahankkeet	20
5.	Arvioitavat vaikutukset ja laadittavat selvitykset	21
5.1	Arvioitavat vaikutukset	21
5.2	YVA-menettelyn yhteydessä laaditut tai laadittavat selvitykset	22
6.	Osayleiskaavan aikataulu ja vaiheet	23
7.	Tiedottaminen ja kuuleminen työn aikana	23
7.1	Tiedottaminen	23
7.2	Osalliset	23
8.	Osallistuminen kaavoitukseen	25
9.	Kaavan valmistelu ja ohjaaminen	25
10.	Lisätietoja kaavoituksesta	26

1. OSAYLEISKAAVAN TARKOITUS JA TAVOITTEET

Maankäyttö- ja rakennuslain (MRL) 63 §:n mukaan kaavoitustyöhön tulee sisällyttää kaavan laajuuteen ja sisältöön verraten tarpeellinen suunnitelma kaavoituksen osallistumis- ja vuorovaikutusmenettelystä sekä kaavan vaikutusten arvioinnista. Osallistumis- ja arviointisuunnitelma (OAS) asetetaan nähtäville kaavatyön aloitusvaiheessa ja kaavan osalliset voivat lausua siitä mielipiteensä.

Osallistumis- ja arviointisuunnitelmassa selostetaan se, mitä on suunnitteilla ja missä, ketkä ovat kaavatyön osalliset, milloin ja miten alueen suunnitteluun voi vaikuttaa, millainen on kaavoituksen aikataulu, mitkä ovat suunnittelutyön lähtökohdat ja tavoitteet sekä millaiset selvitykset ja vaikutusten arvioinnit kaavatyön aikana toteutetaan.

Kurikan kaupunki on päättänyt käynnistää Mäntykankaan alueelle oikeusvaikutteisen osayleiskaavan laatimisen tuulivoimaa varten kokouksessaan 9.10.2023 § 239. Päätöksen mukaan osayleiskaava laaditaan MRL 77 a §:n mukaisena yleiskaavana, jolloin yleiskaavaa voidaan käyttää suoraan rakennusluvan perusteena.

ABO Wind Oy suunnittelee Mäntykankaan alueelle enimmillään yhdeksän tuulivoimalan suuruista tuulivoimapuistoa, jonka voimaloista neljä sijaitsee Kurikan kaupungin alueella. Voimaloista viisi sijoittuu Parkanon kaupungin alueelle. Voimaloiden kokonaiskorkeus on enintään noin 320 metriä ja yksikköteho noin 7–10 MW. Tuulivoimapuiston kokonaisteho on enimmillään 63–90 MW. Alustavien selvitysten perusteella alue soveltuu tuulivoimatuotantoalueeksi. Osayleiskaava laaditaan siten, että Kurikan kaupungille ja Parkanon kaupungille tehdään omat osayleiskaavat. Kaavojen suunnittelu etenee kuitenkin suunnitelman mukaan suurin piirtein samanaikaisesti.

Mäntykankaan tuulivoimapuiston osayleiskaavatyön aikana toteutetaan erillisenä hankkeena ympäristövaikutusten arviointimenettely (YVA-menettely) sekä Kurikan kaupungin että Parkanon kaupungin alueille. YVA-menettelyn ja osayleiskaavoituksen aikataulut pyritään sovittamaan yhteen niin, että niiden yleisötilaisuudet pidetään yhteisinä. YVA-menettelyn yhteydessä tutkitaan hankkeen ja sen vaihtoehtojen ympäristövaikutuksia. Laadittuja selvityksiä ja arvioinnin tuloksia hyödynnetään osayleiskaavoituksessa, jossa ratkaistaan hankkeen toteuttaminen. Osayleiskaavassa määritellään muun muassa voimaloille sallittavat sijoituspaikat, enimmäismäärät ja -korkeudet. Kaavassa voidaan antaa myös määräyksiä haitallisten vaikutusten lieventämiseksi.

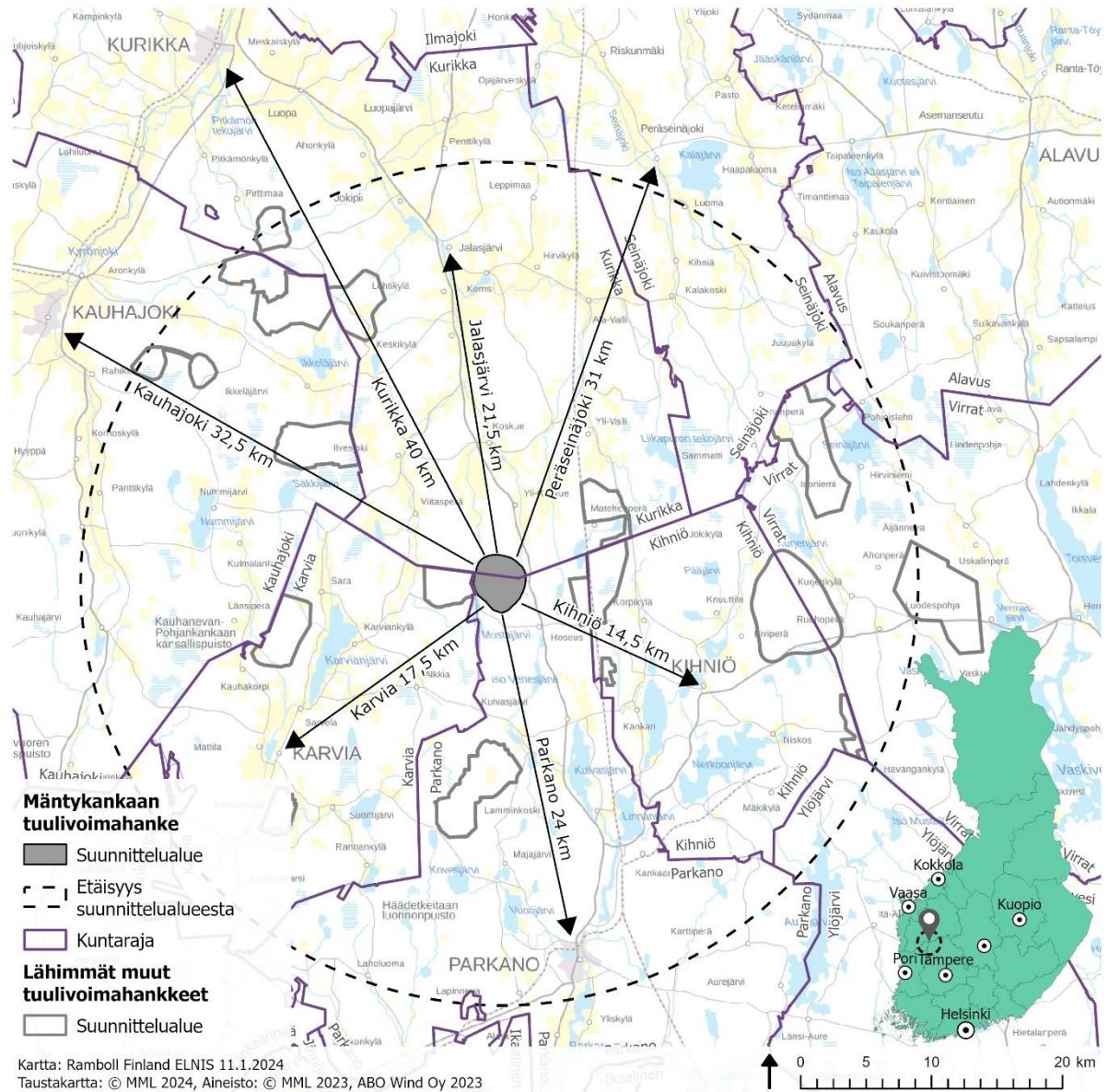
2. SUUNNITTELUALUE

Suunnittelualue sijaitsee Kurikan kaupungin alueella, noin 40 km päässä Kurikan keskustaajamasta kaakkoon. Suunnittelualue sijaitsee Parkanon kaupungin rajalla, Karvian kunnan rajan välittömässä läheisyydessä ja noin 5 km etäisyydellä Kihniön kunnan rajasta. Noin 5,5 km päässä suunnittelualueesta pohjoiseen Koskuen–Yli-Koskuen alueella on kyläasutusta ja 6,5 km päässä luoteessa Peräkylän alueella on pienkyläasutusta.

Tuulivoimapuiston suunnittelualueen alustava kokonaispinta-ala on noin 1 300 ha. Alustava suunnittelualueen raja on esitetty kuvassa Kuva 2-1. Suunnittelualue tarkentuu kaavoitustyön aikana.

Tuulivoimapuiston toteuttaminen vaatii uuden sähkönsiirtoyhteyden rakentamista. Tarkemmat sähkönsiirron ratkaisut selviävät suunnittelun edetessä, viimeistään kaavaluonnosvaiheessa.

Suunnittelualue on yksityisessä ja valtion maanomistuksessa ja hankevastaava laatii vuokrasopimukset maa-alueista.

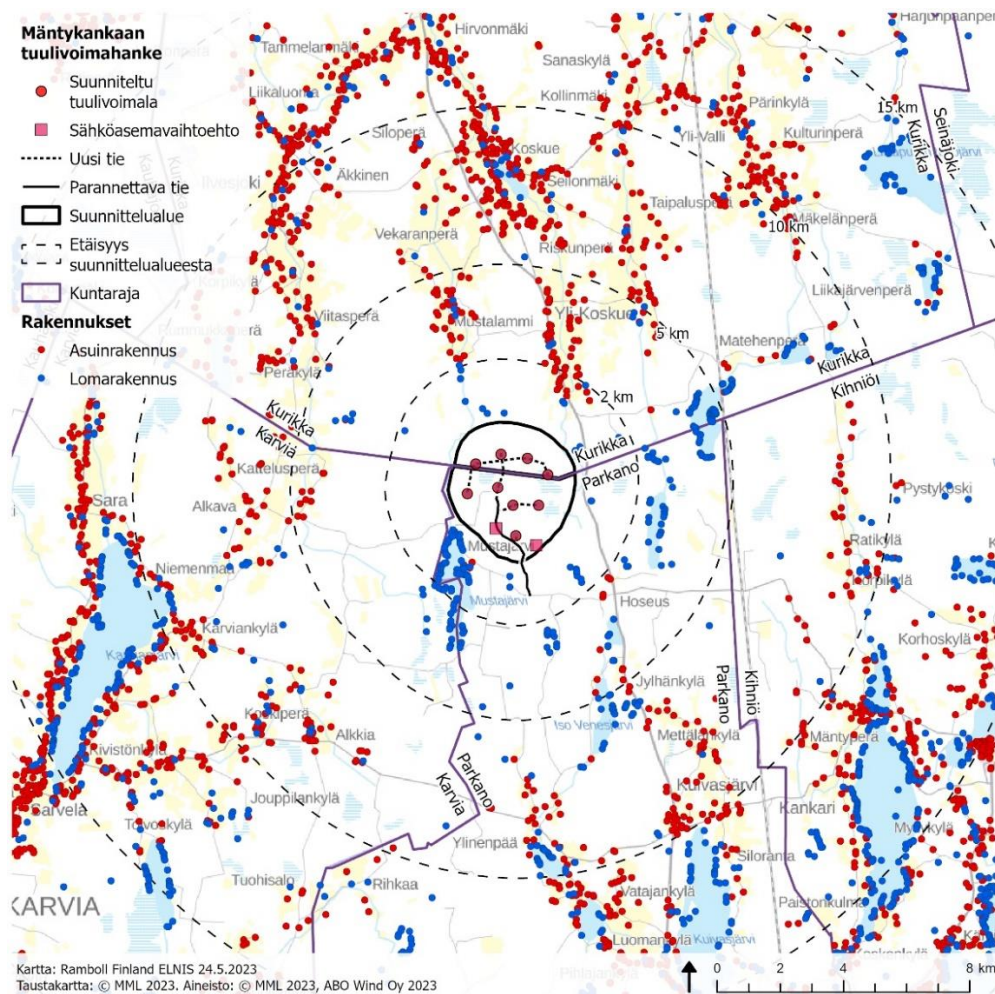


Kuva 2-1. Suunnittelualueen sijainti. Tuulivoimapaiston suunnittelualue sijaitsee Kurikan ja Parkanon kaupunkien alueella. Kartalla esitetyt muut tuulivoimahankeet esitellään tarkemmin luvussa 4.5.

Suunnittelualue on pääasiassa metsätalouskäytössä olevaa metsäistä aluetta. Maanmittauslaitoksen maastotietokannan rakennustietojen perusteella suunnittelualueella ei sijaitse asuin- tai lomarakennuksia. Lähimmät tiiviimmin rakennetut alueet sijoittuvat tuulivoimapaiston lounaispuolelle Mustajärven ranta-alueille sekä pohjoispuolelle Yli-Koskuen ja Mustalammin alueille noin 2–5 km etäisyydelle suunnittelualueesta (Kuva 2-2).

Loma-asutus on suunnittelualueen ympäristössä keskittynyt järvien ja muiden vesistöjen rannoille ja vakituinen asutus Yli-Koskuen, Mustalammin, Kattelusperän ja Kallionkylän alueille. Yli-Koskuen asutus sijoittuu pääosin Tampereentien (3-tie) ja Mustalammin asutus Mustalammintien varsille. Maanmittauslaitoksen maastotietokannan rakennustietojen perusteella loma-asutusta on 0,2–5

km etäisyydellä Saarijärven (0,2 km), Mustajärven (0,3 km), Pohjan Tärän (0,6 km), Ison Pelijärven (1 km), Pohjan Korpilammen (1,5 km), Pikku Mujujärven (2 km), Vähä Somerojärven (2 km), Kalliolammen (2 km), Hakojärven (2 km), Iso Somerojärven (2 km), Majalammen (2,5 km), Vähä Venesjärven (3 km), Iso Salmilammen (3 km), Pieni Salmilammen (3,5 km), Mustalammin (3,5 km), Sompalammen (4 km), Vähä-Valkiaisen (4 km), Iso Madesjärven (4 km) ja Kärppäjärven (4,5 km) rannoilla. Yksittäisiä loma-asuntoja sijaitsee myös Mäntykankaalla (0,3 km), Pirunkynnyksen metsätien varrella (0,9 km), Yli-Koskuen (1 km), Myllyniemen (1,5 km), Ilvesnevan (3,5 km) ja Kallionkylän (4,5 km) alueilla. Vakituista asutusta on 0,7–5 km etäisyydellä suunnittelualueesta Mustajärven (0,7 km), Yli-Koskuen (1,5 km), Hoseuksen (2 km), Myllyniemen (2 km), Mustalammin (3,5 km), Kivennevan (3,5 km), Kallionkylän (4,5 km), Kattelusperän (4,5 km) ja Jylhäkylän (4,5 km) alueilla.

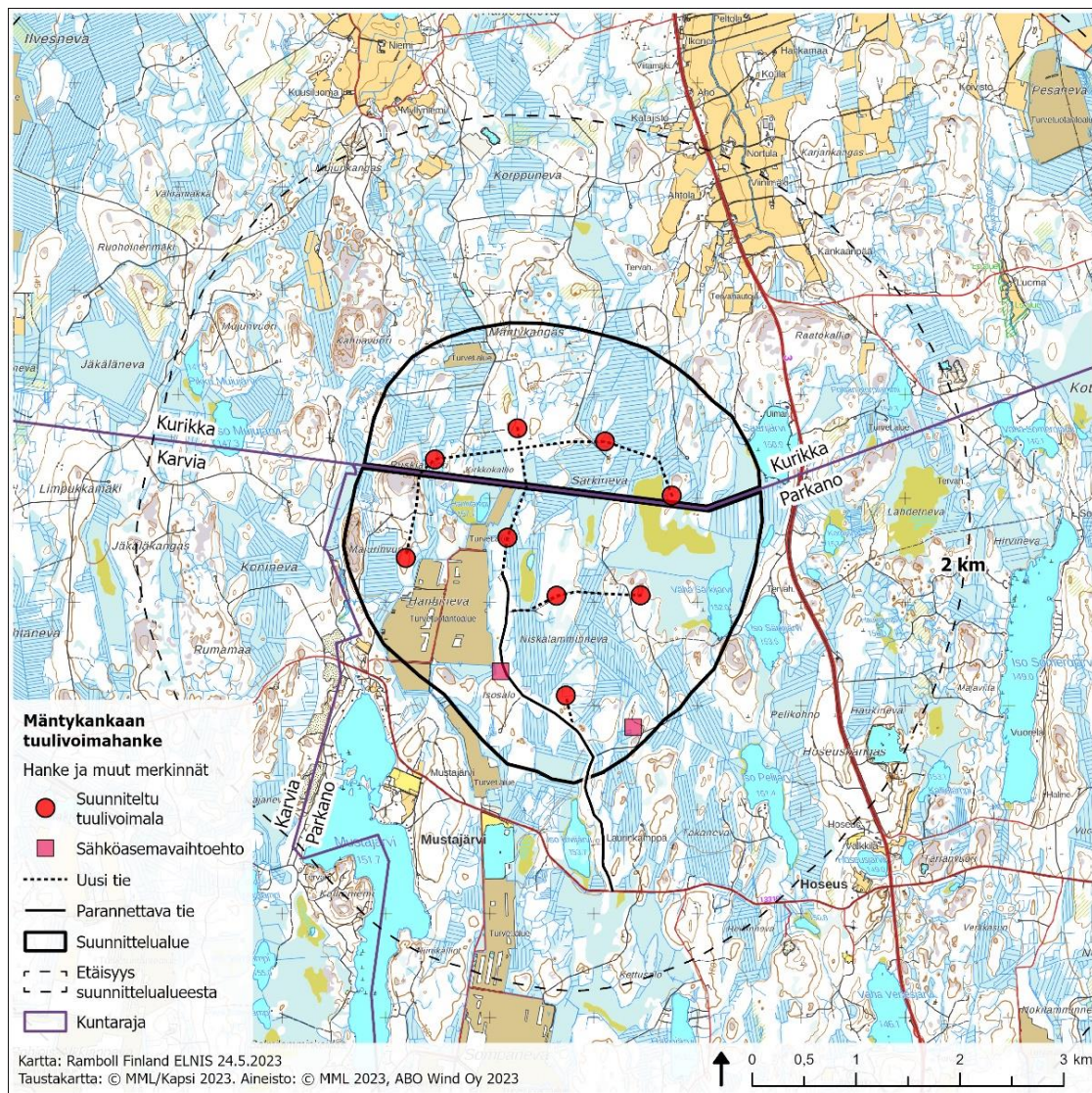


Kuva 2-2. Asuin- ja lomarakennukset suunnittelualueen läheisyydessä. Tuulivoimapaiston suunnittelualue sijaitsee Kurikan ja Parkanon kaupunkien alueella.

3. PERUSTIETOA HANKKEESTA

Mäntykankaan tuulivoimapaiston alueelle suunnitellaan Kurikan osayleiskaavassa korkeintaan 4 kpl yksikköteholtaan noin 7–10 MW tuulivoimalaitosta. Voimaloiden kokonaiskorkeus on enintään 320 metriä (Kuva 3-1).

Kukin tuulivoimala koostuu perustuksista, tornista, konehuoneesta ja roottorista. Tuulivoimaloiden napakorkeus (kohta, jossa roottori liittyy torniin) on 220 metriä ja roottorinhalkaisija enintään 200 metriä. Kokonaiskorkeus olisi siten 320 metriä. Tuulivoimaloiden tornit voidaan rakentaa joko kokonaan teräsrakenteisina, kokonaan betonirakenteisina tai näiden yhdistelmänä. Voimalayksiköt varustetaan lentoestevaloilla. Tuulivoimala-alue, johon sisältyvät tuulivoimala sekä rakentamista ja huoltotoimia varten tarvittava kenttäalue, edellyttää nykyisellä tekniikalla noin 1–1,5 hehtaarin laajuisen alueen. Tuulivoimaloiden perustamistavan valinta riippuu torniratkaisusta sekä kunkin voimalan paikan pohjaolosuhteista. Myöhemmin tehtävien pohjatutkimustulosten perusteella jokaiselle tuulivoimalalle tullaan valitsemaan erikseen sopivin ja kustannustehokkain perustamistapavaihtoehto.



Kuva 3-1. Tuulivoimaloiden, sähköasemavaihtoehtojen ja tiestön alustavat sijainnit. Tuulivoimapuiston suunnittelualue sijaitsee Kurikan ja Parkanon kaupunkien alueella.

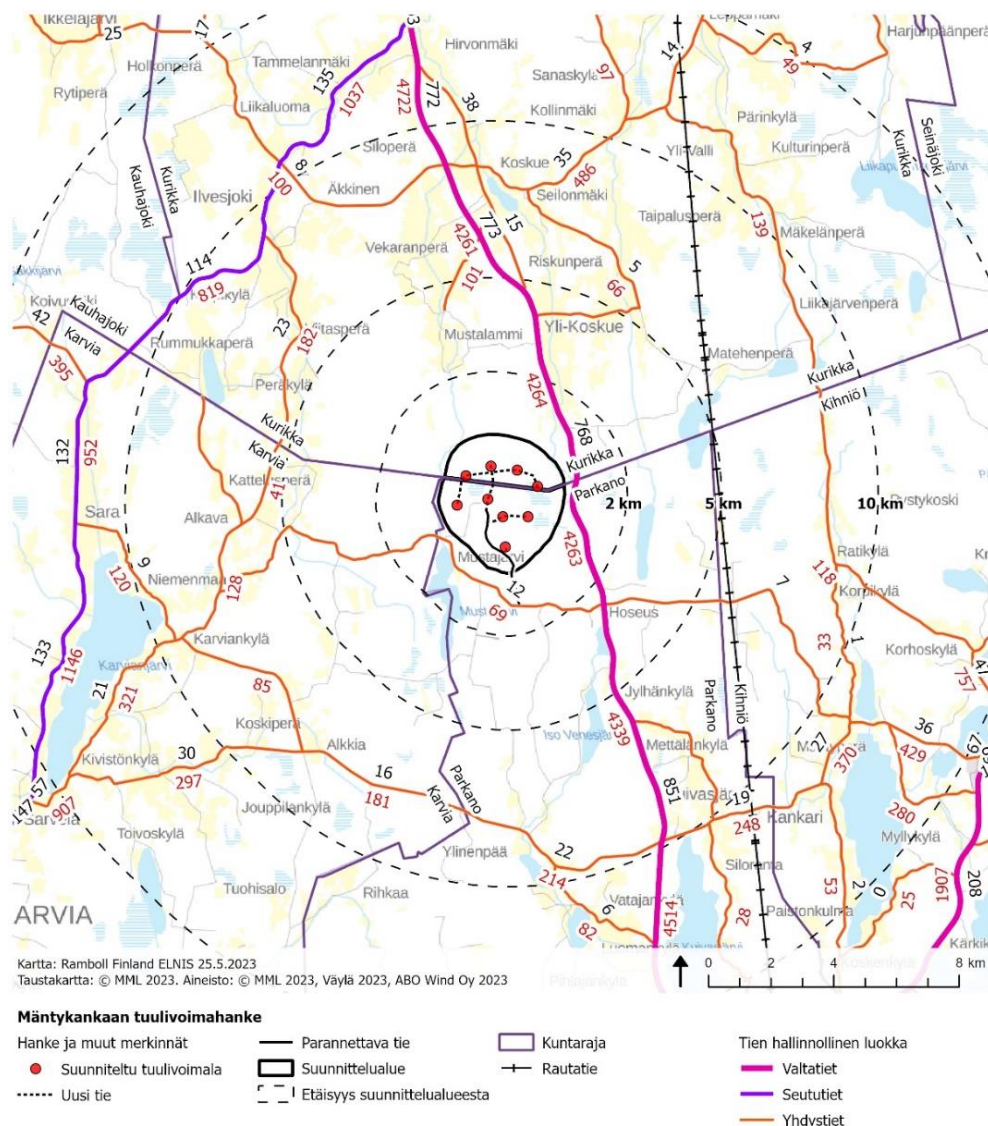
Tuulivoimapuiston liittäminen sähköverkkoon ratkaistaan suunnittelun edetessä, viimeistään kaavaluonnosvaiheessa.

Suunnittelualueen itäpuolella kulkee valtatie 3 (Tampereentie). Suunnittelualueen eteläpuolella Parkanon puolella kulkee yhdystie 13319 (Mustajärventie). Suunnittelualueita lähin rautatie kul-

kee pohjois-eteläsuunnassa noin 5 km päässä suunnittelualueen itäpuolella (003 Lielähti – Pohjois-Louko). Rata kuuluu Suomen rautateiden pääväyliin ja on sekä tavara- että henkilöliikenteen käytössä (Kuva 3-2).

Suunnittelualueen lähimmät lentoasemat ovat Seinäjoki noin 45 km suunnittelualueesta pohjoiseen ja on Tampereen-Pirkkalan lentoasema noin 100 km suunnittelualueesta kaakkoon. Lähimmät lentopaikat eli pienlentokentät sijaitsevat Ilvesjoella noin 9 km suunnittelualueesta luoteeseen, Parkanossa noin 27 km suunnittelualueesta etelään, Kauhajoella noin 31 km suunnittelualueesta luoteeseen ja Alavudella noin 46 km suunnittelualueesta pohjoiseen.

Liikenne tuulivoimapuistoon suunnitellaan mahdollisuuksien mukaan olemassa olevia teitä hyödyntäen ja niitä tarvittaessa parantaen. Myös uutta tiestöä tarvitaan tuulivoimapuiston sisällä ja/tai alueelle pääsyyn. Liikennöinti suunnittelualueelle on suunnitteilla.



Kuva 3-2. Liikenneverkko ja liikennemäärät suunnittelualueen läheisyydessä. Mustalla on osoitettu keskimääräinen vuorokausiliikenne ja punaisella keskimääräinen raskas liikenne vuonna 2022. Tuulivoimapuiston suunnittelualue sijaitsee Kurikan ja Parkanon kaupunkien alueella.

Tuulivoimaloiden rakentamisesta aiheutuu kuljetuksia ja työmatkaliikennettä. Teiden ja nostoaluiden rakentamisen aikana tapahtuu kiviainesten kuljetuksia, joiden määrä riippuu rakentamisoloista, kiviaineshankinnan optimoinnista ja aineiden hankintapaikoista. Perustusten rakentamisvaiheessa suurimmat liikennemäärät aiheutuvat betonin kuljetuksesta. Perustamistavasta ja voimalan rakenteesta riippuen kukin voimala edellyttää enintään noin 80–100 betoniauton käynnin rakentamispaikalla. Kunkin tuulivoimalan osien kuljetus edellyttää noin 10–12 erikoiskuljetusta (erikoispitkä tai raskas). Lisäksi erikoisnostureiden kuljetus voi tapahtua erikoiskuljetuksina. Voimaloiden komponentit kuljetetaan rakennuspaikalle useita kymmeniä metrejä pitkinä lavettikuljetuksina. Torni kuljetetaan tyypillisesti neljässä tai viidessä osassa ja naselli yhtenä tai kahtena kappaleena. Roottorin napa ja lavat tuodaan erillisinä kappaleina ja yhdistetään rakentamispaikalla nostureiden avulla. Työmatkaliikenne tapahtuu pääasiassa henkilö- ja pakettiautoilla. Tuulivoimaloiden toimiessa alueella käydään satunnaisesti huolto- ja tarkistustöiden yhteydessä.

Tuulivoimapuiston rakentamisen, mukaan lukien tiestön perusparannus ja uusien teiden rakentaminen, perustustyöt sekä voimaloiden pystytys ja sähköasennukset, ennakoitaan kestävän noin 1–2 vuotta. Rakentamisen on arvioitu alkavan aikaisintaan 2026, jolloin tuulivoimapuisto voitaisiin ottaa käyttöön arviolta vuonna 2028. Tuulivoimalalaitosten tekninen käyttöikä on noin 25–30 vuotta. Perustukset mitoitetaan yleensä noin 35 vuoden käyttöiälle ja kaapeleiden käyttöikä on vähintään 35 vuotta. Tuulivoimapuiston elinkaaren (n. 25–30 vuotta) lopussa tuulivoimalat puretaan ja alue ennallistetaan tarkoituksenmukaisella tavalla. Toisena vaihtoehtona on jatkaa tuulivoimatuotantoa uusituilla tuulivoimaloilla.

3.1 Mäntykankaan tuulivoimapuiston ympäristövaikutusten arviointimenettely (YVA)

Mäntykankaan tuulivoimapuiston osayleiskaavatyön aikana toteutetaan erillisenä hankkeena ympäristövaikutusten arviointimenettely (YVA-menettely). Mäntykankaan tuulivoimapuisto sijoittuu Kurikan ja Parkanon kaupunkien alueelle. Ympäristövaikutusten arvioinnissa tarkastellaan Mäntykankaan tuulivoimapuiston toteuttamisen vaihtoehtoja sekä niiden vaikutuksia YVA-lain ja -asetuksen edellyttämällä tavalla. Hankkeen eri vaihtoehdot ovat:

Vaihtoehto VE0: Hanketta ei toteuteta.

Vaihtoehto VE1: Parkanon kaupungin ja Kurikan kaupungin alueelle rakennetaan enintään 9 tuulivoimalaa.

Vaihtoehto VE2: Parkanon kaupungin alueelle rakennetaan enintään 5 voimalaa.

Vaihtoehto VE3: Kurikan kaupungin alueelle rakennetaan enintään 4 voimalaa.

4. KAAVOITUSTILANNE JA SUUNNITELTU MAANKÄYTTÖ

4.1 Valtakunnalliset alueidenkäyttötavoitteet

Valtakunnalliset alueidenkäyttötavoitteet ovat osa maankäyttö- ja rakennuslain mukaista alueidenkäytön suunnittelujärjestelmää. Valtioneuvosto päätti uusista ja tällä hetkellä voimassa olevista valtakunnallisista alueidenkäyttötavoitteista 14.12.2017. Uudella päätöksellä korvattiin valtioneuvoston 30.11.2000 tekemä ja 13.11.2008 tarkistama päätös valtakunnallisista alueidenkäyttötavoitteista.

Valtakunnallisten alueidenkäyttötavoitteiden keskeisimpänä tehtävänä on varmistaa valtakunnallisesti merkittävien asioiden huomioon ottaminen maakuntien ja kuntien kaavoituksessa sekä val-

tion viranomaisten toiminnassa. Uudistetuilla tavoitteilla on tarkoitus taittaa yhdyskuntien ja liikenteen päästöjä, turvata luonnon monimuotoisuutta ja kulttuuriympäristön arvoja sekä parantaa elinkeinojen uudistumismahdollisuuksia. Lisäksi tavoitteiden tarkoitus on osaltaan myös sopeuttaa yhteiskuntaa ilmastonmuutoksen seurauksiin ja sään ääri-ilmiöihin.

Valtakunnalliset alueidenkäyttötavoitteet jaetaan viiteen kokonaisuuteen, jotka käsittelevät seuraavia teemoja:

- Toimivat yhdyskunnat ja kestävä liikkuminen
- Tehokas liikennejärjestelmä
- Terveellinen ja turvallinen elinympäristö
- Elinvoimainen luonto- ja kulttuuriympäristö sekä luonnonvarat
- Uusiutumiskykyinen energianhuolto

Uusiutumiskykyisen energianhuollon tavoitteiden taustalla on Suomen ilmasto- ja energiapolitiikka, jonka seurauksena alueidenkäytössä on tarpeen varautua uusiutuvan energiantuotannon merkittävään lisäämiseen sekä tuulivoimapotentialin laajamittaiseen hyödyntämiseen. Tavoitteiden mukaan tuulivoimalat tulee ensisijaisesti sijoittaa keskitetysti usean tuulivoimalan yksiköihin. Voimajohtojen linjauksissa hyödynnetään ensisijaisesti olemassa olevia johtokäytäviä.

4.2 Yleiskaavan sisältövaatimukset

Yleiskaavaa laadittaessa on otettava huomioon yleiskaavan sisältövaatimukset (MRL 39 §):

- 1) yhdyskuntarakenteen toimivuus, taloudellisuus ja ekologinen kestävyys;
- 2) olemassa olevan yhdyskuntarakenteen hyväksikäyttö;
- 3) asumisen tarpeet ja palveluiden saatavuus;
- 4) mahdollisuudet liikenteen, erityisesti joukkoliikenteen ja kevyen liikenteen, sekä energia-, vesi- ja jätehuollon tarkoituksenmukaiseen järjestämiseen ympäristön, luonnonvarojen ja talouden kannalta kestäväällä tavalla;
- 5) mahdollisuudet turvalliseen, terveelliseen ja eri väestöryhmien kannalta tasapainoiseen elinympäristöön;
- 6) kunnan elinkeinoelämän toimintaedellytykset;
- 7) ympäristöhaittojen vähentäminen;
- 8) rakennetun ympäristön, maiseman ja luonnonarvojen vaaliminen; sekä
- 9) virkistykseen soveltuvien alueiden riittävyys.

Edellä 2 momentissa tarkoitettut seikat on selvitettävä ja otettava huomioon siinä määrin kuin laadittavan yleiskaavan ohjaustavoite ja tarkkuus sitä edellyttävät.

Yleiskaava ei saa aiheuttaa maanomistajalle tai muulle oikeuden haltijalle kohtuutonta haittaa.

4.3 Tuulivoimarakentamista koskevan yleiskaavan erityiset sisältövaatimukset

Laadittaessa 77 a §:ssä tarkoitettua tuulivoimarakentamista ohjaavaa yleiskaavaa, on sen lisäksi, mitä yleiskaavasta muutoin säädetään, huolehdittava siitä, että:

- 1) yleiskaava ohjaa riittävästi rakentamista ja muuta alueiden käyttöä kyseisellä alueella;
- 2) suunniteltu tuulivoimarakentaminen ja muu maankäyttö sopeutuu maisemaan ja ympäristöön;
- 3) tuulivoimalan tekninen huolto ja sähkönsiirto on mahdollista järjestää.

4.4 Kaavoitus

4.4.1 Voimassa oleva maakuntakaava

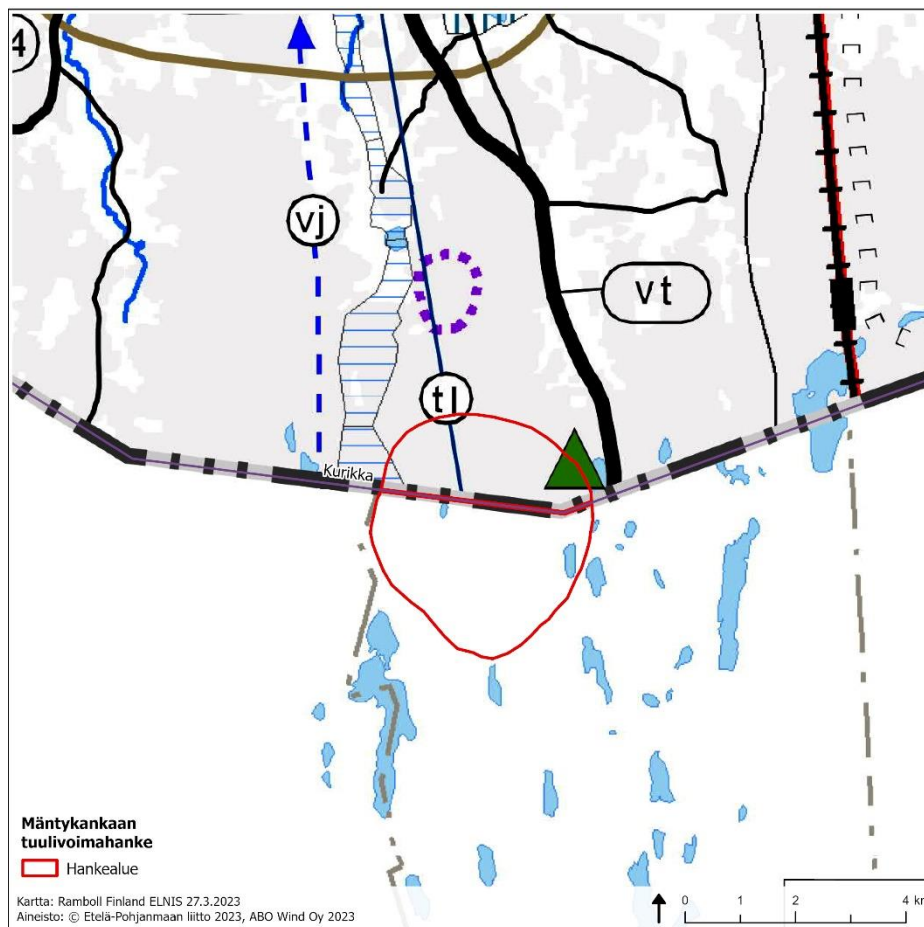
Etelä-Pohjanmaan kokonaismaakuntakaava

Etelä-Pohjanmaalla on voimassa seuraavat maakuntakaavat:

- Etelä-Pohjanmaan kokonaismaakuntakaava ja kaavan muutos
- Etelä-Pohjanmaan 1. vaihemaakuntakaava
- Etelä-Pohjanmaan 2. vaihemaakuntakaava ja kaavan muutos
- Etelä-Pohjanmaan 3. vaihemaakuntakaava

Etelä-Pohjanmaan kokonaismaakuntakaava kokoaa yhteen alueidenkäytön ja aluerakenteen kehittämisen pääperiaatteet ohjeeksi yksityiskohtaisemmalle suunnittelu- ja kehittämistyölle. Kokonaismaakuntakaava muodostuu viidestä teemasta. Kokonaismaakuntakaava on voimassa muiden kuin 1., 2. ja 3. vaihemaakuntakaavassa käsiteltyjen sisältöjen osalta. Maakuntavaltuusto hyväksyi kaavan 1.12.2003 ja se vahvistettiin Ympäristöministeriössä 23.5.2005. Kaavaan on tehty muutos Lapuan kaupungin Honkimäen alueen osalta, ja Ympäristöministeriö on vahvistanut maakuntakaavan muutoksen 5.12.2006.

Etelä-Pohjanmaan kokonaismaakuntakaavassa Mäntykankaan suunnittelualueelle sijoittuu seuraavat merkinnät: ohjeellinen tietoliikenneverkko / -yhteys, pohjavesialue sekä virkistys- / matkailukohde (Kuva 4-1).



Kuva 4-1. Ote Etelä-Pohjanmaan kokonaismaakuntakaavasta (2005). Tuulivoimapuiston suunnittelualue sijaitsee Kurikan ja Parkanon kaupunkien alueella.

Voimassa olevan Etelä-Pohjanmaan kokonaismaakuntakaavan merkinnät ja määräykset suunnittelualueella:

OHJEELLINEN TIETOLIIKENNEVERKKO / -YHTEYS



POHJAVESIALUE



Suunnittelumääräys:

Aluetta koskevat toimenpiteet on suunniteltava niin, että pohjaveden laatu ei huononnu eikä alueen antoisuus pienene.

VIRKISTYS- / MATKAILUKOHDE



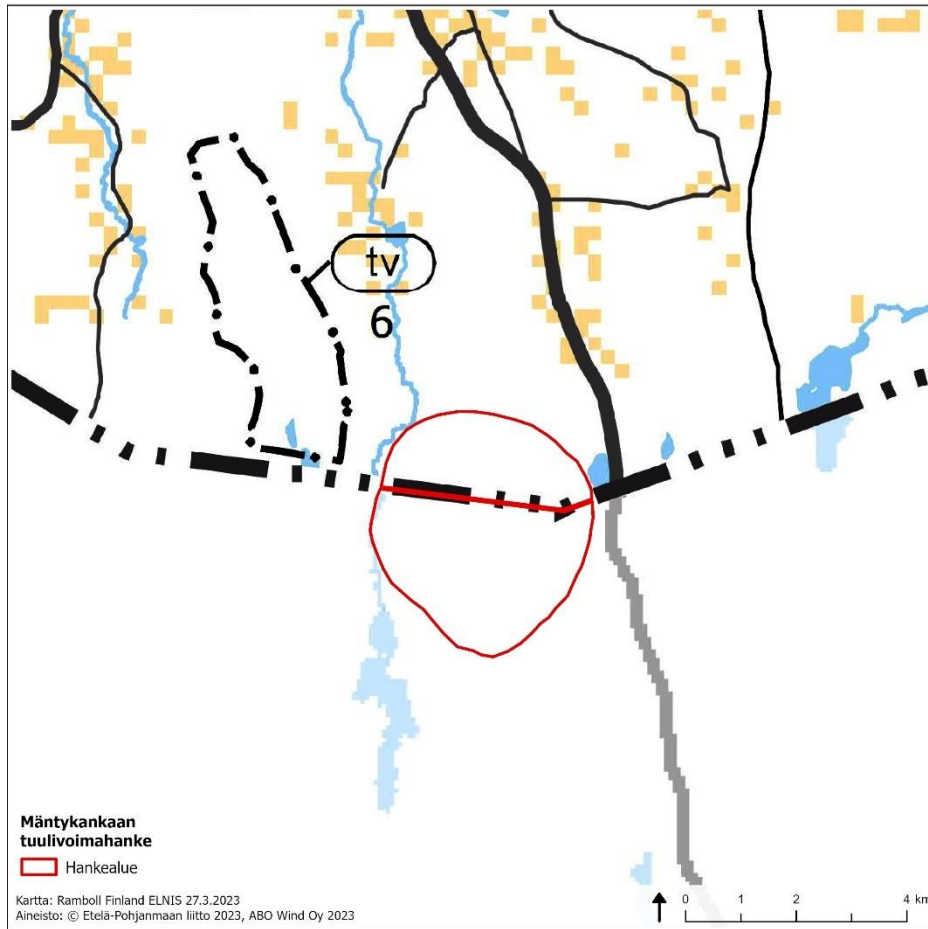
Suunnittelumääräys:

Alue on tarkoitettu virkistystoimintaa ja matkailua tukevaksi kohteeksi, jonne voidaan sijoittaa tarkoitusta tukevia rakennuksia ja rakenteita. Alueen tarkka rajaus määräytyy kuntakaavoituksen yhteydessä. Alueella ei ole voimassa MRL 33 §:n mukainen ehdollinen rakentamisrajoitus.

Etelä-Pohjanmaan I vaihemaakuntakaava

Etelä-Pohjanmaan I vaihemaakuntakaava käsittelee tuulivoimaa. Kaava täydentää voimassa olevia maakuntakaavoja osoittamalla 23 tuulivoimaloiden aluetta, voimajohtoverkoston ja luonnon monimuotoisuuden kannalta tärkeän alueen. Vaihemaakuntakaava on vahvistettu Ympäristöministeriössä 31.10.2016. Korkein hallinto-oikeus antoi 30.11.2017 päätöksen I vaihemaakuntakaavan vahvistamista koskevista valituksista hyläten kaikki valitukset. Kaava on kuulutettu tulemaan voimaan MRL 201 § nojalla jo Ympäristöministeriön vahvistamispäätöksen yhteydessä.

Etelä-Pohjanmaan I vaihemaakuntakaavassa Mäntykankaan suunnittelualueelle ei sijoitu merkintöjä. Suunnittelualueen läheisyyteen sijoittuu tuulivoimaloiden alue -merkintä (tv 6, Kuva 4-2). Merkinnällä osoitetaan tuulivoiman tuotantoon soveltuvat alueet.

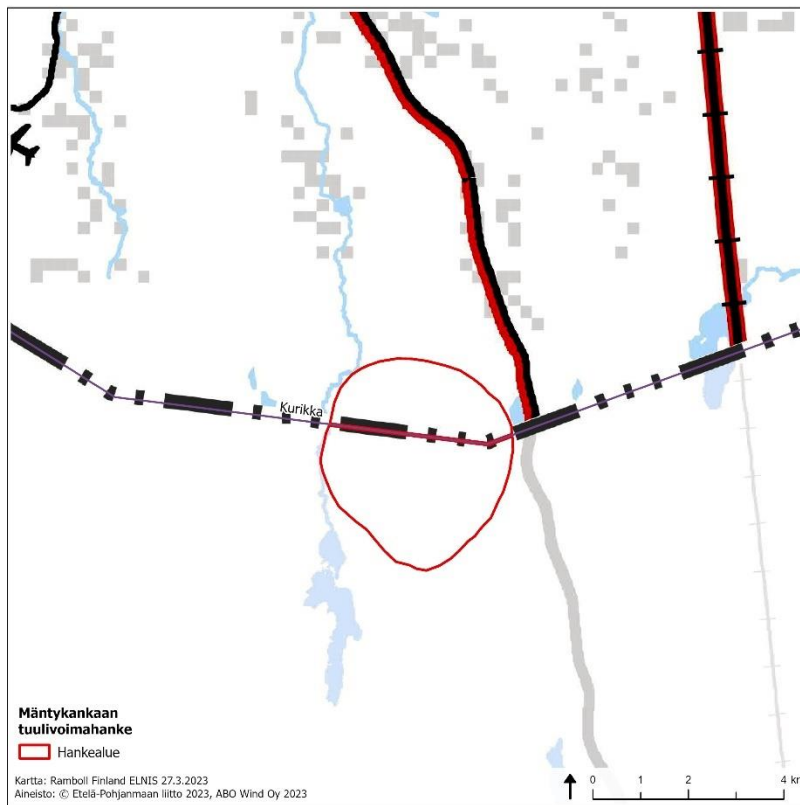


Kuva 4-2. Ote Etelä-Pohjanmaan I vaihemaakuntakaavasta (2016).

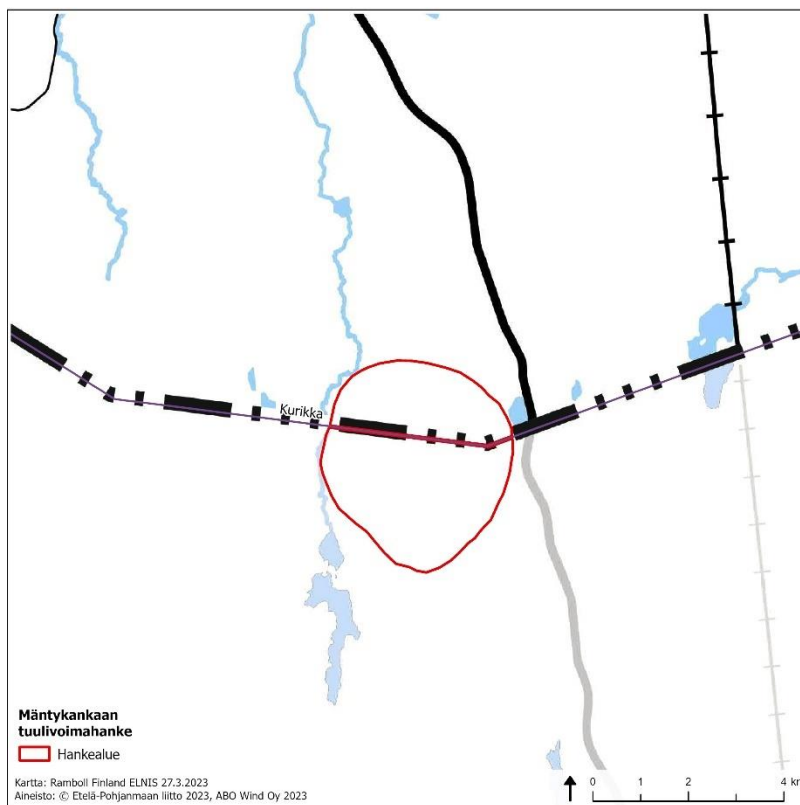
Etelä-Pohjanmaan II vaihemaakuntakaava ja vaihemaakuntakaavan II muutos

Etelä-Pohjanmaan II vaihemaakuntakaava koskee kauppaa, liikennettä ja keskustatoimintoja. Maakuntavaltuusto hyväksyi kaavan 30.5.2016. Kaava on tullut voimaan 11.8.2016. II vaihemaakuntakaavaan on tehty kauppaa ja keskustatoimintoja koskeva muutos. Tarve muutokselle tuli maankäyttö- ja rakennuslakiin tehtyjen, vähittäiskauppaa käsittelevien muutosten vuoksi. Vaihemaakuntakaava II on kaavamutoksella tarkistettu vastaamaan muuttunutta lainsäädäntöä tältä osin. Maakuntavaltuusto hyväksyi kaavamutoksen 2.12.2019. Kaavamuuotos on tullut voimaan 21.4.2020. Etelä-Pohjanmaan II vaihemaakuntakaavan tavoitteena on luoda edellytyksiä Etelä-Pohjanmaan kilpailukyvyille. Kaupan palveluverkon osalta II vaihemaakuntakaavassa määrätään seudullisesti merkittävien vähittäiskaupan, päivittäistavarakaupan ja erikoistavarakaupan suuryksiköiden alarajoista. Vaihemaakuntakaavassa II on kaksi vahvistettua kaavakarttaa, joista vaihemaakuntakaavasta II on voimassa liikenteen ja vaihemaakuntakaavan II muutoksesta kaupan ja keskustatoimintojen merkinnät.

Etelä-Pohjanmaan II vaihemaakuntakaavassa tai vaihemaakuntakaavan II muutoksessa Mäntykankaan suunnittelualueelle ei sijoitu merkintöjä (Kuva 4-3, Kuva 4-4).



Kuva 4-3. Ote Etelä-Pohjanmaan II vaihemaakuntakaavasta (2016).

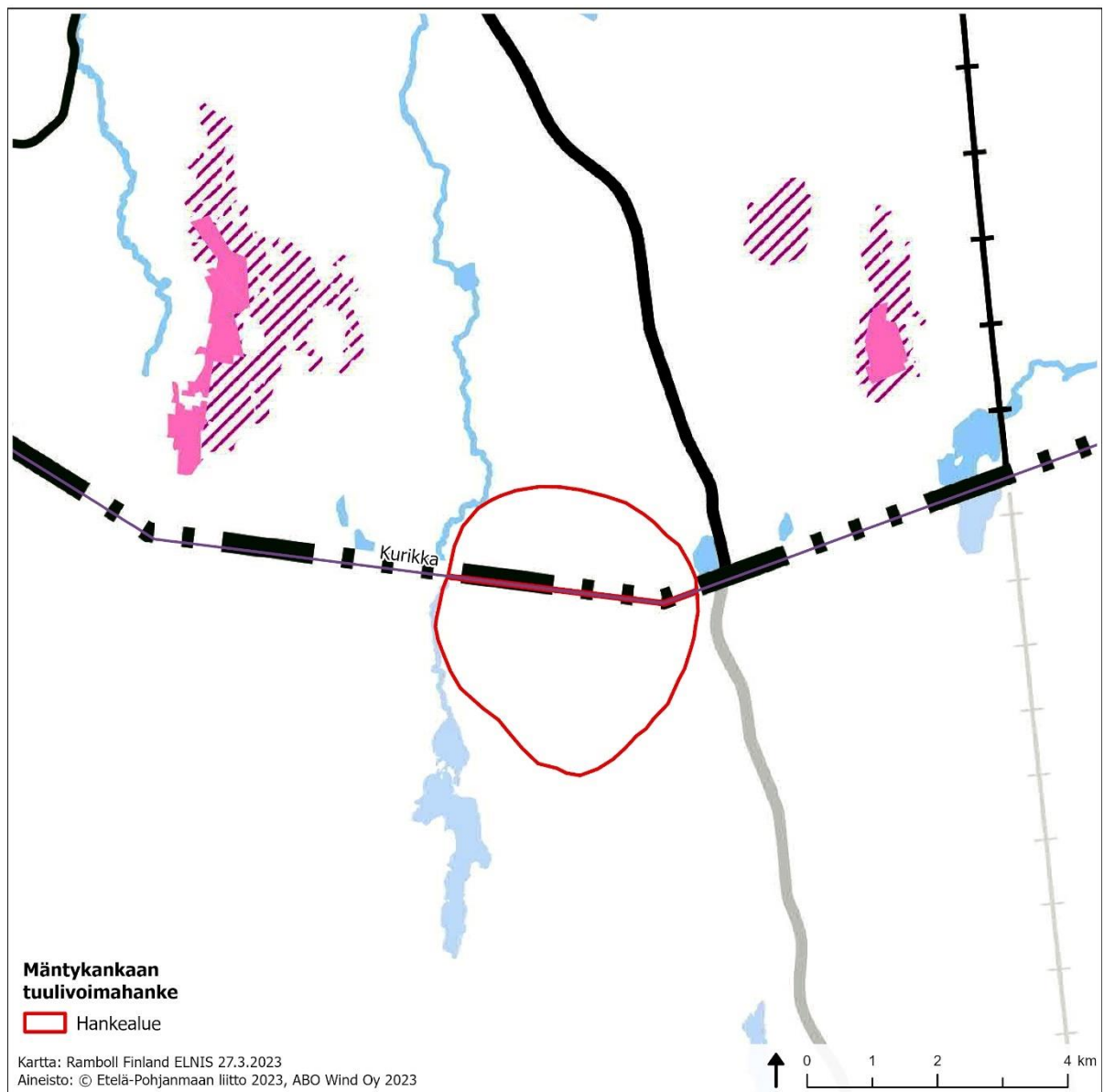


Kuva 4-4. Ote Etelä-Pohjanmaan II vaihemaakuntakaavan muutoksesta (2020).

Etelä-Pohjanmaan III vaihemaakuntakaava

Etelä-Pohjanmaan III vaihemaakuntakaavan teemoina ovat turvetuotanto, suoluonnon suojelu, puolustusvoimien alueet, bioenergia- ja biolaitokset ja energiapuun terminaalit. Etelä-Pohjanmaan maakuntavaltuusto hyväksyi III vaihemaakuntakaavan 3.12.2018. Valtuuston päätöksestä jätettiin viisi valitusta, jotka hallinto-oikeus hylkäsi 17.7.2021 antamallaan päätöksellä. Vaihemaakuntakaava on kuulutettu voimaan 23.8.2021. Kaavan tavoitteena on edistää maakunnan energiaomavaraisuutta osoittamalla energiateollisuuden tarpeisiin riittävä määrä turvetuotantoalueita, turvata maakunnallisesti arvokkaiden suoluonnon kohteiden säilyminen, edistää energiapuun logistiikkaketjun toimivuutta ja tehokkuutta tarpeen mukaan osoittaa maankäyttöratkaisu uusille vähintään seudullisesti merkittävillä bioenergialaitoksille. Lisäksi kaavassa osoitetaan puolustusvoimien alueet.

Etelä-Pohjanmaan III vaihemaakuntakaavassa Mäntykankaan suunnittelualueelle ei sijoitu merkintöjä (Kuva 4-5).



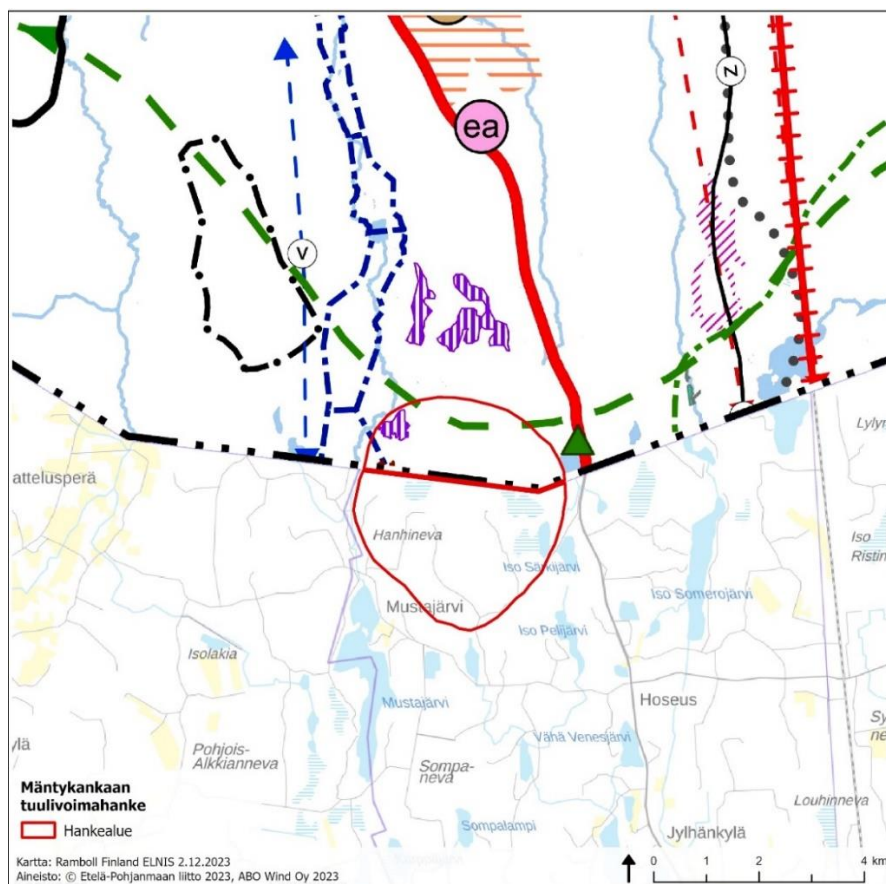
Kuva 4-5. Ote Etelä-Pohjanmaan III vaihemaakuntakaavasta (2021).

4.4.2 Vireillä oleva maakuntakaava

Etelä-Pohjanmaalla on vireillä Etelä-Pohjanmaan maakuntakaava 2050, joka on tullut vireille maakuntahallituksen päätöksellä 29.11.2021 § 126. Etelä-Pohjanmaan maakuntakaava 2050:n kaavaehdotus oli maankäyttö- ja rakennusasetuksen mukaisesti maakuntakaavan kannalta keskeisten viranomaisten ja yhteisöjen lausuttavana aikavälillä 30.11.2023–10.1.2024. Maakuntakaavaehdotus etenee kaikille avoimeen julkiseen kuulemiseen kevään 2024 aikana.

Etelä-Pohjanmaan maakuntakaava 2050 on kokonismaakuntakaava sisältäen seuraavat kokonaisuudet: aluerakenne, liikenne ja teknisen huollon verkostot, viherrakenne, luonnonvarat ja energiantuotanto sekä kulttuuriympäristö. Suunnitteluala kattaa koko maakunnan alueen. Uusi maakuntakaava korvaa voimaan tullessaan nykyiset maakuntakaavat.

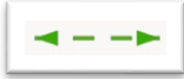
Ehdotusvaiheen viranomaislausuntoaineistossa Etelä-Pohjanmaan maakuntakaavassa 2050 Mäntykankaan suunnittelualueelle sijoittuu seuraavat merkinnät: viheryhteystarve, tärkeä vedenhankintaan soveltuva pohjavesialue sekä maa- tai kalliokiviainesten ottoon soveltuva alue (Kuva 4-6). Vireillä olevassa maakuntakaavassa on käsitelty tuulivoimatuotantoon soveltuvia alueita. Tuulivoimaloiden alue -merkinnällä on nähtävillä olleessa ehdotusvaiheen viranomaislausuntoaineistossa osoitettu seudullisesti merkittäviä tuulivoiman tuotantoon soveltuvia alueita, jolla tarkoitetaan vähintään seitsemän teollisen kokoluokan tuulivoimalan muodostamaa kokonaisuutta. Mäntykankaan alueelle ei ole ehdotusvaiheen viranomaislausuntoaineistossa osoitettu tuulivoimaloiden aluetta. Etelä-Pohjanmaan puolelle sijoittuvat voimalat eivät muodosta seudullisesti merkittävää, vähintään seitsemän voimalan kokonaisuutta.



Kuva 4-6. Ote Etelä-Pohjanmaan maakuntakaavan 2050 ehdotusvaiheen viranomaislausuntoaineistosta (2023). Tuulivoimapuiston suunnitteluala sijaitsee Kurikan ja Parkanon kaupunkien alueella.

Vireillä olevan Etelä-Pohjanmaan maakuntakaavan 2050 merkinnät ja määräykset suunnittelualueella ehdotusvaiheen viranomaislausuntoaineistossa:

VIHERYHTEYSTARVE



Merkinnän kuvaus:

Viheryhteydet ovat metsä-, suo- ja peltoalueiden muodostamia ketjuja, jotka yhdistävät toisiinsa laajoja metsä- ja suoalueita. Viheryhteydet muodostavat liikkumis- ja leviämisreittejä eläimille ja kasveille. Kaavassa osoitetaan alueen erityisominaisuutta osoittavalla merkinnällä viheryhteystarpeet, joilla on erityistä merkitystä ekologisen verkoston kannalta. Merkintä on yleispiirteinen, eikä se osoita viheryhteystarpeen tarkkaa sijaintia tai määritä sen leveyttä maastossa. Merkinnän kohdalla voi olla useita eri maankäyttömuotoja. Merkintä sallii mm. maa- ja metsätalouden harjoittamisen alueella.

Suunnittelumääräys:

Alueen suunnittelussa on kiinnitettävä huomiota viheryhteyden säilymiseen tai toteutumiseen tavalla, joka mahdollistaa lajiston liikkumis- ja levittäytymismahdollisuudet.

TÄRKEÄ VEDENHANKINTAAN SOVELTUVA POHJAVESIALUE



Merkinnän kuvaus:

Merkinnällä osoitetaan vedenhankintaa varten tärkeät pohjavesialueet ja muut vedenhankintakäyttöön soveltuvat pohjavesialueet.

Suunnittelumääräys:

Aluetta koskevat toimenpiteet on suunniteltava siten, että ne eivät vaaranna pohjavesialueen vedenkäyttöä, pohjaveden laatua tai määrää.

MAA- TAI KALLIOKIVIAINESTEN OTTOON SOVELTUVA ALUE



Merkinnän kuvaus:

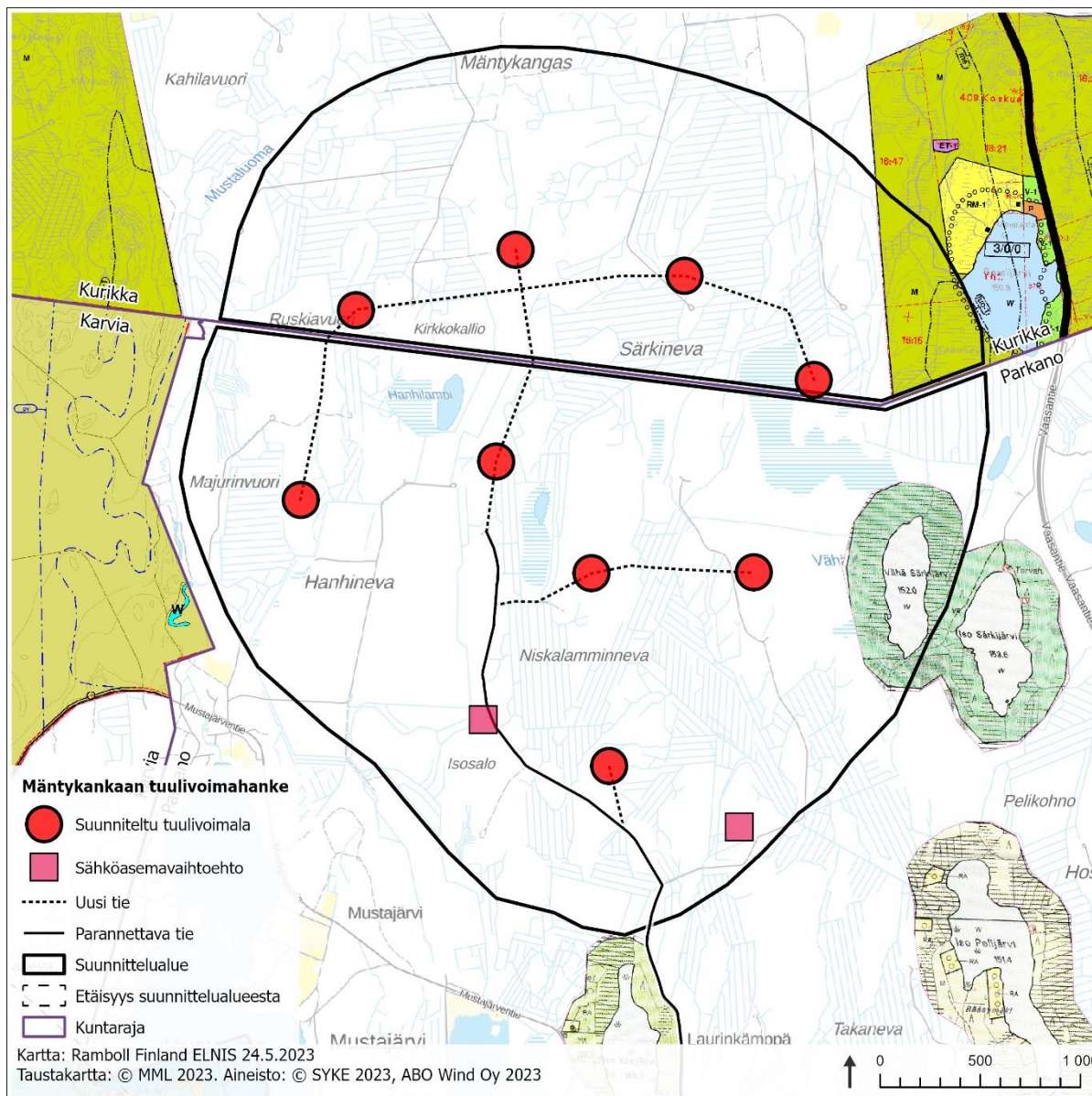
Merkinnällä osoitetaan alueita, joilla sijaitsee maakunnan kiviaineshuollon kannalta määrällisesti, laadullisesti ja/tai sijainnin perusteella merkittäviä maaperän tai kallioperän kiviainesvaroja. Alueiden rajaukset tarkentuvat arvioitaessa ottamisedellytyksiä maa-aineslain edellyttämällä tavalla.

Suunnittelumääräys:

Alueen yksityiskohtaisemmassa suunnittelussa tulee huomioida maa- ja kalliokiviainesten ottamisedellytysten säilyminen. Suunnittelussa on huomioitava toiminnan vaikutukset asutukseen, luonto- ja kulttuuriympäristöön, vesistöihin sekä liikenteeseen. Maa- ja kalliokiviainesten ottamista suunniteltaessa ja toteutettaessa on otettava huomioon alueen jälkikäyttö, joka tulee sovittaa yhteen ympäröivien alueiden maankäytön kanssa.

4.4.3 Yleiskaavat

Suunnittelualueen Kurikan puolelle sijoittuu osa Jalasjärven rantaosayleiskaavaa (hyv. 14.4.2004)- Suunnittelualueelle on kaavassa osoitettu maa- ja metsätalousvaltaista aluetta (M), matkailupalvelujen aluetta (RM-1), vesialuetta (W), luonnon monimuotoisuuden kannalta erityisen tärkeä alue (luo-1) sekä ulkoilureitti (Kuva 4-7).



Kuva 4-7. Voimassa olevat yleiskaavat suunnittelualueella. Tuulivoimapuiston suunnittelualue sijaitsee Kurikan ja Parkanon kaupunkien alueella.

Voimassa olevan Jalasjärven rantaosayleiskaavan merkinnät ja määräykset suunnittelualueella:

MAA- JA METSÄTALOUSVALTAINEN ALUE



Alue on tarkoitettu maa- ja metsätalouden harjoittamiseen ja sitä palvelevien rakennusten rakentamiseen.

- Alueelle voidaan sijoittaa myös haja-asutusluonteista rakentamista mikäli muut määräykset eivät sitä estä.
- Rantavyöhykkeen rakennusoikeudet on siirretty maanomistusyksikkökohtaisesti AT-, RA-, RS- ja RM-alueille.
- Alueelle voidaan sijoittaa AT-1 -alueeseen liittyvä tilakohtainen rantasauna.

LUONNON MONIMUOTOISUUDEN KANNALTA ERITYISEN TÄRKEÄ ALUE



Paikallisesti arvokas luontokohde.

- Alueella sijaitsee metsälain tarkoittama rehevä lehtolaikku, kallioalue, puro, lähde tai lampi, joka on kasvillisuutensa, eläimistönsä tai maisemansa kannalta merkittävä.
- Aluetta tulee käyttää ja hoitaa siten, että sen ominaispiirteet säilyvät. Luonnonarvot ja monimuotoisuuden säilyttäminen tulee huomioida alueen maankäytössä.

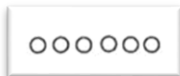
MATKAILUPALVELUJEN ALUE



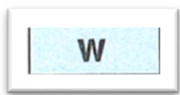
Alue on tarkoitettu lomakylän rakentamiseen.

- Alue on tarkoitettu asemakaavoitettavaksi.

ULKOILUREITTI

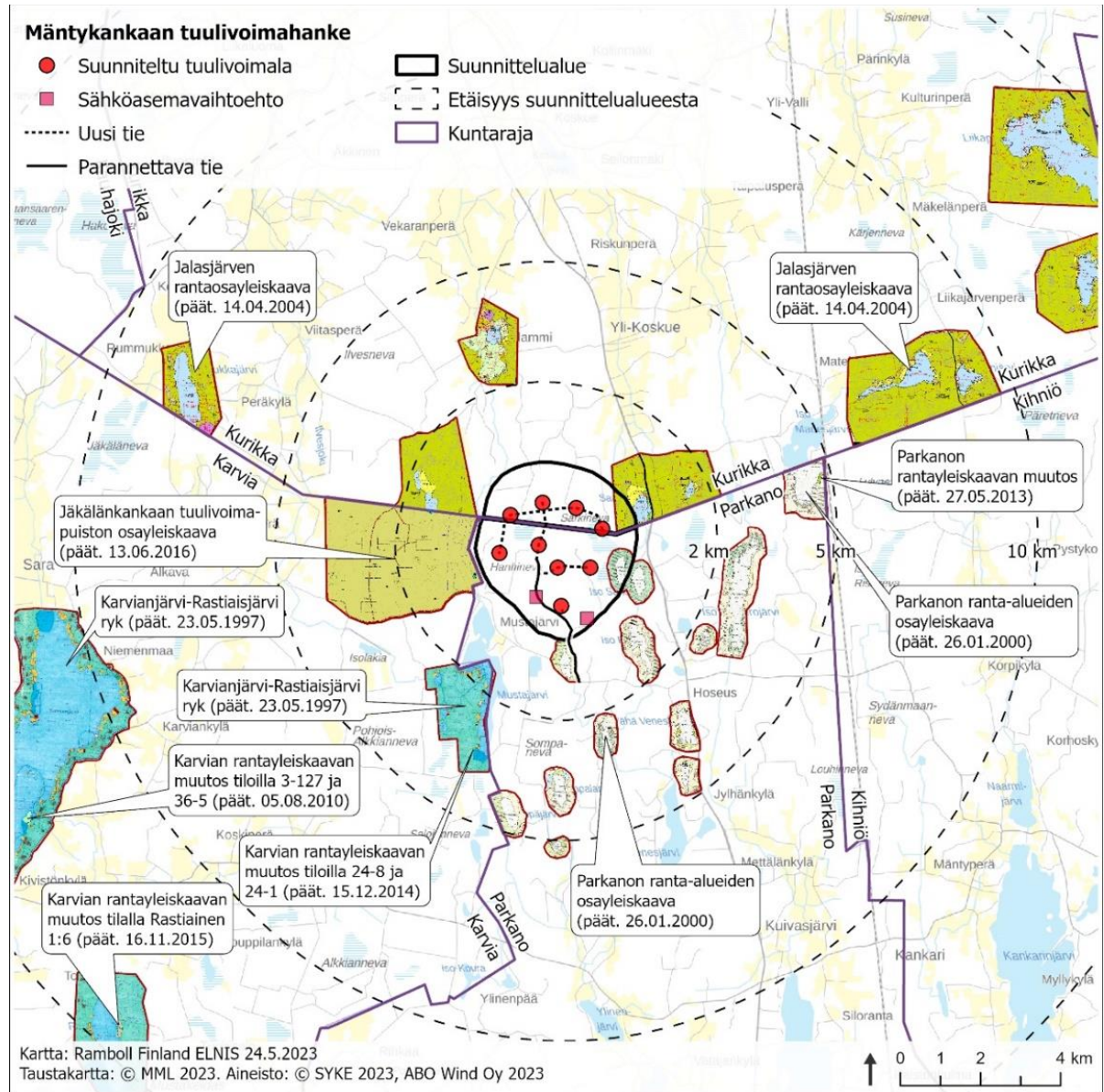


VESIALUE



Alueen läheisyydessä voimassa olevat muut yleiskaavat (0–10 km):

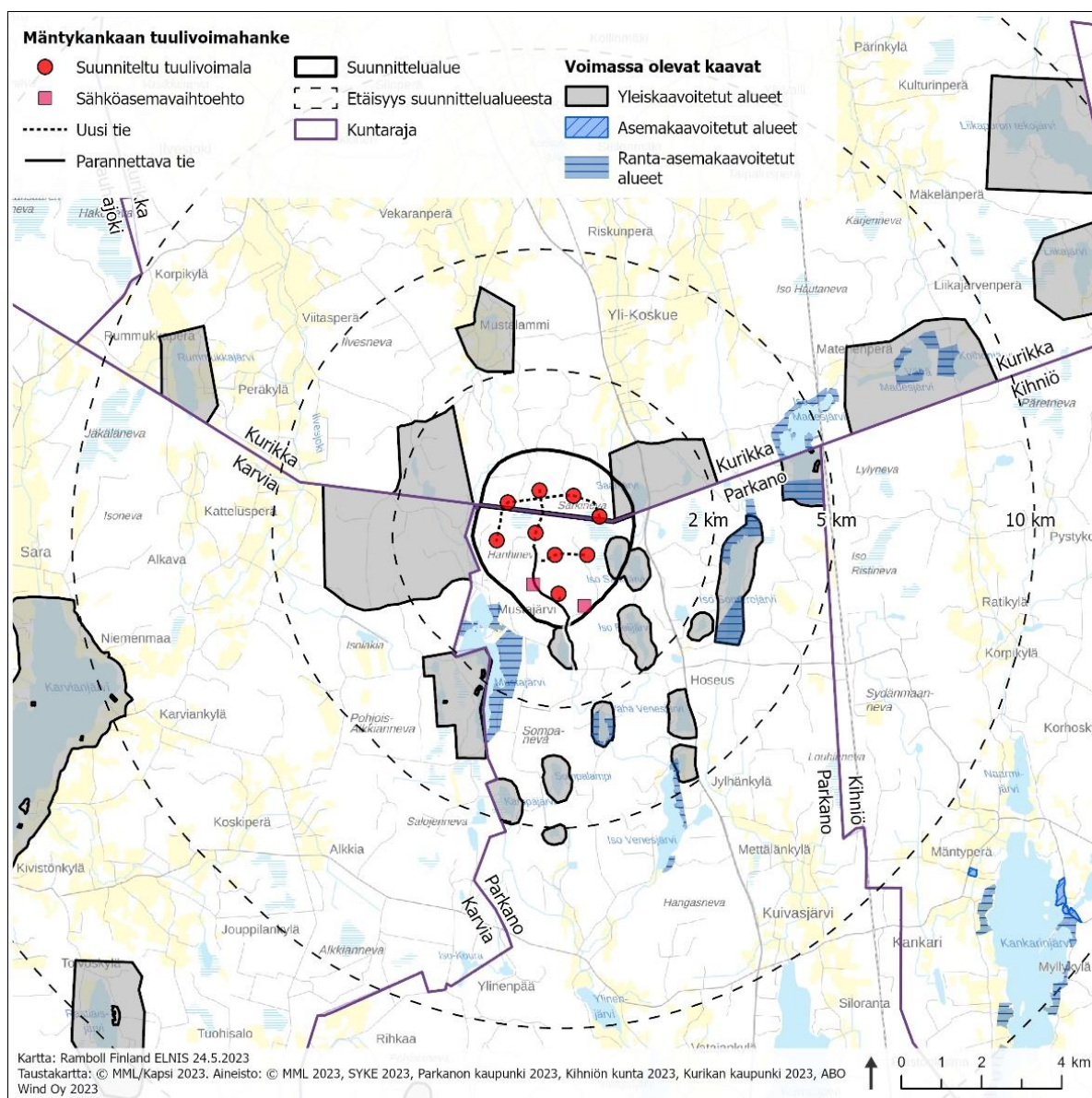
- Parkanon ranta-alueiden osayleiskaavaa (hyv. 26.1.2000) sijoittuu osin Parkanon kaupungin puoleiselle suunnittelualueelle.
- Jäkälänkankaan tuulivoimapuiston osayleiskaava (hyv. 13.6.2016)
- Karvianjärvi-Rastiaisjärvi ryk (hyv. 23.5.1997)
- Karvian rantayleiskaavan muutos tiloilla 24-8 ja 24-1 (hyv. 15.12.2014)
- Parkanon rantayleiskaavan muutos (hyv. 27.5.2013).



Kuva 4-8. Yleiskaava-alueet suunnittelualueen läheisyydessä. Tuulivoimapuiston suunnittelualue sijaitsee Kurikan ja Parkanon kaupunkien alueella.

4.4.4 Asema- ja ranta-asemakaavat

Suunnittelualueella ei ole voimassa olevia asema- tai ranta-asemakaavoja. Lähin asemakaavoitettu alue on ranta-asemakaava, joka sijaitsee suunnittelualueen lounaispuolella noin 0,3 km päässä Parkanossa Mustajärven alueella. Mustajärvellä on useita ranta-asemakaavoja. Seuraavaksi lähimmät ranta-asemakaavat sijaitsevat noin 2 km päässä Parkanossa suunnittelualueen eteläpuolella Hakojärvellä ja itäpuolella Iso Somerojärvellä. Noin 4 km päässä suunnittelualueen itäpuolella on Kurikka-Parkano -kuntarajan molemmin puolin ranta-asemakaavoja Iso Madesjärvellä. Noin 4 km päässä suunnittelualueen eteläpuolella Parkanossa Iso Venesjärvellä, 7 km päässä suunnittelualueen koillispuolella Kurikassa Vähä Madesjärvellä ja 8 km päässä Kurikassa Kolhonjärvellä on ranta-asemakaavoja (Kuva 4-7).



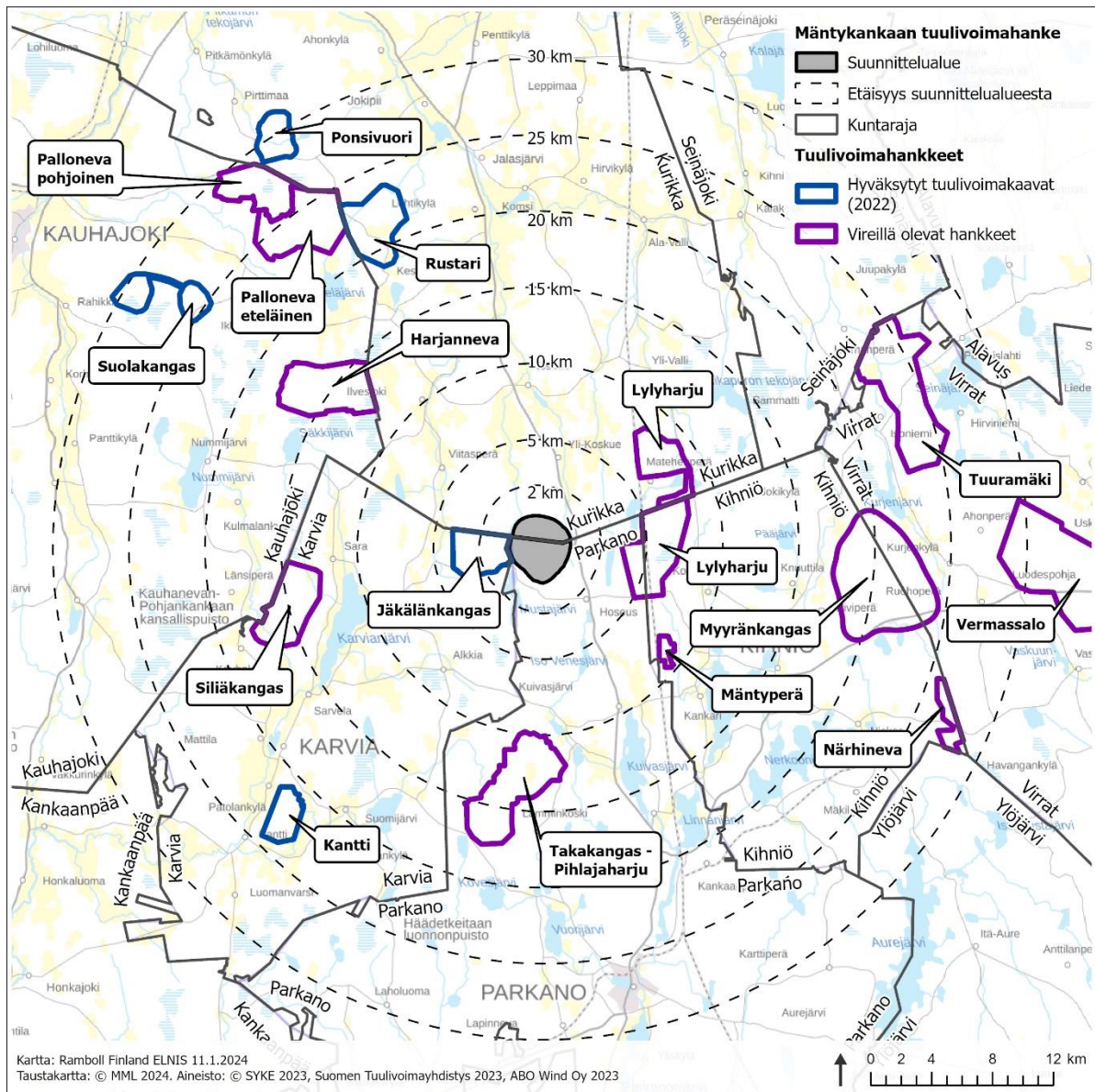
Kuva 4-9 Yleis- ja asemakaava-alueet suunnittelualueen läheisyydessä. Tuulivoimapuiston suunnittelualue sijaitsee Kurikan ja Parkanon kaupunkien alueella.

4.5 Lähialueen muut tuulivoimahankkeet

Mäntykankaan tuulivoimapuiston lähin tuulivoimahanke on suunnittelualueen välittömässä läheisyydessä Karvialla sijaitseva Jäkäläkangas (5 voimalaa). 30 km säteellä suunnittelualueesta sijaitsee yhteensä 14 tuotannossa tai suunnitteilla olevaa tuulivoimapuistoa (Taulukko 1, Kuva 4-10).

Taulukko 1. Mäntykankaan tuulivoimapuiston lähimmät tuulivoimahankkeet. Tuulivoimapuiston suunnittelualue sijaitsee Kurikan ja Parkanon kaupunkien alueella.

Hanke	Hankekehittäjä	Voimaloiden enimmäismäärä	Tila	Etäisyys suunnittelualueesta (km)	Ilmansuunta
Jäkälänkangas	Ilmatar	5	Tuotannossa	0,1	Länsi
Lylyharju	Ilmatar	14	YVA/kaava käynnissä	3,5	Itä
Mäntyperä	Mäntyperän Tuulipuisto Oy	3	Kaavoitus käynnissä	8	Kaakko
Takakangas-Pihlajaharju	Parkanon Tuuli Oy	12	Kaavoitus käynnissä	10	Etelä
Harjanneva	Ilmatar	10	YVA/kaava käynnissä	12	Luode
Siliäkangas	Ilmatar	7	YVA/kaava käynnissä	12,5	Länsi
Myyränkangas	ABO Wind Oy	29	YVA/kaava käynnissä	17,5	Itä
Rustari	OX2	8	Tuotannossa	19	Luode
Kantti	Kantin Tuulipuisto Ky	8	Tuotannossa	20,5	Lounas
Palloneva eteläinen	Neova Group	14	YVA/kaava käynnissä	21,5	Luode
Tuuramäki	Ilmatar	18	YVA/kaava käynnissä	21,5	Koillinen
Suolakangas	OX2	9	Tuotannossa	24,5	Luode
Palloneva pohjoinen	ATP Palloneva Oy	9	YVA/kaava käynnissä	25	Luode
Närhineva	Närhinevan tuulipuisto Oy	5	Kaavoitus käynnissä	25,5	Kaakko
Vermassalo	Ilmatar Vermassalo Oy	25	YVA/kaava käynnissä	28	Itä
Ponsivuori	OX2	7	Tuotannossa	28	Luode



Kuva 4-10. Alle 30 km etäisyydellä sijaitsevat muut tuulivoimahankkeet. Tuulivoimapuiston suunnittelualue sijaitsee Kurikan ja Parkanon kaupunkien alueella.

5. ARVIOITAVAT VAIKUTUKSET JA LAADITAVAT SELVITYKSET

5.1 Arvioitavat vaikutukset

Osayleiskaavoituksen yhteydessä arvioidaan MRL 9 §:n ja MRA 1 §:n mukaisesti kaavan toteuttamisen aiheuttamia välittömiä ja välillisiä vaikutuksia ympäristöön. Arvioinnissa tarkastellaan sekä tuulivoimapuiston rakentamisen, käytön että käytöstä poiston vaikutuksia.

Osayleiskaavoituksen rinnalla on samanaikaisesti meneillään Mäntykankaan tuulivoimapuiston ympäristövaikutusten arviointimenettely (YVA-menettely). YVA-menettelyn yhteydessä tutkitaan hankkeen ja sen vaihtoehtojen ympäristövaikutuksia. Laadittuja selvityksiä ja arvioinnin tuloksia

hyödynnetään osayleiskaavoituksessa, jossa ratkaistaan hankkeen toteuttaminen. Osayleiskaavassa määritellään muun muassa voimaloille sallittavat sijoituspaikat, enimmäismäärät ja -korkeudet. Kaavassa voidaan antaa myös määräyksiä haitallisten vaikutusten lieventämiseksi.

Kaavoituksen kannalta keskeisimpiä selvitettäviä vaikutuksia ovat:

- Vaikutukset yhdyskuntarakenteeseen, maankäyttöön ja elinkeinoihin
- Vaikutukset maisemaan ja kulttuuriympäristöön
- Liikennevaikutukset
- Vaikutukset ilmastoon
- Meluvaikutukset ja varjon vilkkumisen vaikutukset
- Vaikutukset ihmisten elinoloihin ja viihtyvyyteen (mm. asuminen, metsästys ja virkistys)
- Vaikutukset kasvillisuuteen, eläimiin, suojelukohteisiin ja ekologiaan yhteyksiin
- Vaikutukset maa- ja kallioperään sekä pinta- ja pohjavesiin
- Turvallisuusvaikutukset
- Vaikutukset Puolustusvoimien toimintaan (mm. tutkavaikutukset)
- Lentoestevaikutukset
- Yhteisvaikutukset muiden hankkeiden kanssa.

Vaikutukset voivat olla joko myönteisiä tai kielteisiä.

5.2 YVA-menettelyn yhteydessä laaditut tai laadittavat selvitykset

Kaavoituksessa hyödynnetään YVA-menettelyn selvityksiä ja vaikutusten arviointeja, olemassa olevia selvityksiä ja inventointeja sekä laaditaan mahdolliset tarvittavat selvitykset. Yhteysviranomaisen perusteltu päätelmä huomioidaan kaavaehdotusaineistoja laadittaessa, jolloin selvityksiä ja vaikutustenarviointeja tarvittaessa päivitetään ja tehdään uusia.

YVA-menettelyä varten laaditaan seuraavat selvitykset tukemaan olemassa olevaa aineistoa arviointityössä:

- Luontoselvitykset
 - Kasvillisuus- ja luontotyyppiselvitys
 - Viitasammakkoselvitys
 - Liito-oravaselvitys
 - Lepakkoselvitys
 - Suurpetoselvitys
 - Suden elinympäristöanalyysi ja arviointi
 - Metsäpeuran arviointi
 - Sähkökoekalastus
 - Pöllöselvitys
 - Metsäkanalintujen soidinpaikkaselvitys
 - Päiväpetolintuselvitys
 - Pesimälinnustokartoitukset
 - Kevät- ja syysmuutonseuranta
 - Maakotkaselvitys ja arviointi.
- Muut selvitykset
 - Maisema- ja kulttuuriympäristöselvitys (sisällytetään YVA-selostukseen)
 - Näkymäalueanalyysi
 - Havainnekuvat
 - Arkeologinen inventointi
 - Melumallinnus

- Välkemallinnus
- Asukaskysely.

6. OSAYLEISKAAVAN AIKATAULU JA VAIHEET

Kurikan kaupunki päätti käynnistää 9.10.2023 § 239 tuulivoimaosayleiskaavan laatimisen Mäntykankaan alueelle. Päätöksen mukaan osayleiskaava laaditaan MRL 77 a §:n mukaisena yleiskaavana, jolloin yleiskaavaa voidaan käyttää suoraan rakennusluvan perusteena.

Hankkeen yleissuunnittelua sekä alueen kaavoitusta tehdään samaan aikaan ympäristövaikutusten arvioinnin (YVA) kanssa. Kaavoitus jatkuu ja tarkentuu arviointimenettelyn jälkeen muun muassa ympäristöselvitysten tulosten perusteella.

Alustavan aikataulun mukaan Mäntykankaan tuulivoimapuiston osayleiskaavaa koskeva osallistumis- ja arviointisuunnitelma on tarkoitus asettaa nähtäville Kurikassa keväällä 2024. Osallistumis- ja arviointisuunnitelma on ollut nähtävillä Parkanossa 2.8.–15.9.2023. Koko hanketta koskeva YVA-ohjelma on ollut nähtävillä 2.8.–15.9.2023. Alustavan aikataulun mukaan tuulivoimapuiston osayleiskaavaluonnos sekä YVA-selostus asetetaan nähtäville marraskuussa 2024. Osayleiskaavaehdotus valmistellaan kaavaluonnoksen ja YVA-selostuksesta saadun perustellun päätelmän jälkeen kevään 2025 aikana, jolloin osayleiskaavaehdotus tulisi nähtäville toukokuussa 2025 ja osayleiskaavan hyväksymiskäsittely olisi Kurikan kaupunginvaltuustossa loppukesästä 2025.

7. TIEDOTTAMINEN JA KUULEMINEN TYÖN AIKANA

7.1 Tiedottaminen

Mäntykankaan tuulivoimapuiston osayleiskaavoituksen vaiheista, sisällöstä, yleisötilaisuuksista, mahdollisuuksista mielipiteen esittämiseen sekä luonnoksen ja ehdotuksen nähtävillä olosta tiedotetaan seuraavilla tavoilla:

- Ilmoituksina, kuulutuksina ja tiedotteina paikallisissa sanomalehdissä (JP Kunnallissanomat)
- Kurikan kaupungin Teknisellä osastolla Ympäristötoimessa (Koulupolku 5, Kurikka) ja internet-sivuilla ([https://kurikka.fi/asuminen-ja-ymparisto/tontit-kaavoitus-ja-maankaytto/kaavoitus/ajankohtaiset-kaavasunnitelmat/](https://kurikka.fi/asuminen-ja-ymparisto/tontit-kaavoitus-ja-maankaytto/kaavoitus/ajankohtaiset-kaavas suunnitelmat/))
- Asiakirjat pidetään nähtävillä Kurikan kaupungin internetsivuilla koko kaavoitusprosessin ajan.

Viralliset kuulutukset julkaistaan Kurikan kaupungin virallisissa kuulutuksissa (<https://kurikka.fi/kaupunki-ja-hallinto/viralliset-kuulutukset/>) sekä JP Kunnallissanomat -lehdessä.

7.2 Osalliset

Osallisia ovat alueen maanomistajat, asukkaat ja yrittäjät sekä muut, joiden asumiseen, työntekoon tai muihin oloihin kaava saattaa huomattavasti vaikuttaa. Osallisia ovat myös viranomaiset ja yhteisöt, joiden toimialaa kaavoitus käsittelee. Osallisilla on oikeus ottaa osaa kaavan valmisteluun, arvioida sen vaikutuksia ja lausua kaavasta mielipiteensä (MRL 62 §).

Yhteisöt ja yritykset, joiden toimialaa suunnittelussa käsitellään:

- Cinia Group Oy
- DNA Oy
- Elenia Oy
- Elisa Oy

- Telia Finland Oyj
- Edzcom Oy (Ukkoverkot)
- Parkanon-Karvian riistanhoitoyhdistys
- Maa- ja metsätaloustuottajain Keskusliitto MTK, Kurikka ja Parkano
- Suomen luonnonsuojeluliiton Pirkanmaan piiri ry
- Pirkanmaan Lintutieteellinen yhdistys ry
- Metsänhoitoyhdistys Kihniö-Parkano
- Pohjois-Parkanon kyläseura ry
- Eteläpohjalaiset Kylät ry
- Koskuen kyläyhdistys
- Alkkian kylätoimikunta
- Jalasjärven riistanhoitoyhdistys
- Ilvesjoen Erämiehet
- Koskuen Metsästysseura
- Karvian Eränkävijät
- Kuivasjärven Eränkävijät
- Susiperän Metsästysseura
- Koillis-Karvian Metsästysseura
- Metsänhoitoyhdistys Lakeus
- Suomen luonnonsuojeluliiton Pohjanmaan luonnonsuojelupiiri
- Ylä-Satakunnan ympäristönsuojeluyhdistys
- Jalasjärven luontoyhdistys Luhurikka ry
- Kurikan luontoseura ry (Jurvan luonto- ja ympäristöseura ry)
- Suomenselän Lintutieteellinen Yhdistys ry.
- Suupohjan lintutieteellinen yhdistys ry
- Parkanon yrittäjät
- Kurikan yrittäjät
- Jalasjärven yrittäjät
- Karvian Matkailuyhdistys ry

Viranomaiset, joiden toimialaa suunnittelussa käsitellään:

- Kurikan kaupungin eri hallintokunnat, lautakunnat ja luottamuselimet
- Parkanon kaupunki
- Karvian kunta
- Kihniön kunta
- Etelä-Pohjanmaan ELY-keskus
- Etelä-Pohjanmaan liitto
- Etelä-Pohjanmaan museo
- Etelä-Pohjanmaan pelastuslaitos
- Etelä-Pohjanmaan hyvinvointialue
- Pirkanmaan ELY-keskus
- Pirkanmaan liitto
- Pirkanmaan maakuntamuseo
- Pirkanmaan pelastuslaitos
- Pirkanmaan hyvinvointialue
- Satakuntaliitto
- Satakunnan Museo
- Metsähallitus, Järvi-Suomen luontopalvelut
- Fingrid Oyj
- Liikenne- ja viestintävirasto Traficom
- Luonnonvarakeskus Luke

- Länsi- ja Sisä-Suomen aluehallintovirasto
- Puolustusvoimat
- Suomen Erillisverkot Oy
- Väylä
- Suomen metsäkeskus
- Riistakeskus, Pohjanmaan aluetoimisto
- Riistakeskus, Satakunnan aluetoimisto
- Digita Oy
- Fintraffic ANS
- Finavia
- Säteilyturvakeskus STUK
- Ilmatieteenlaitos
- Suomen Turvallisuusverkko Oy

Osallisten listaa täydennetään tarvittaessa.

8. OSALLISTUMINEN KAAVOITUKSEEN

Alueen osayleiskaavoituksen osallistuminen ja vuorovaikutus tapahtuu:

- Yleisötilaisuuksissa
- Mielipiteen toimittamisella kaavaluonnoksesta ja muusta valmisteluaineistosta nähtävillä olon aikana
- Muistutuksen kirjoittamisella kaavaehdotuksesta nähtävillä olon aikana
- Ottamalla suoraan yhteyttä kaupungin tai konsultin edustajaan.

9. KAAVAN VALMISTELU JA OHJAAMINEN

Kaavoitustyötä ohjaa Kurikan kaupunki. Kaavakonsulttina toimii Ramboll Finland Oy.

10. LISÄTIETOJA KAAVOITUKSESTA

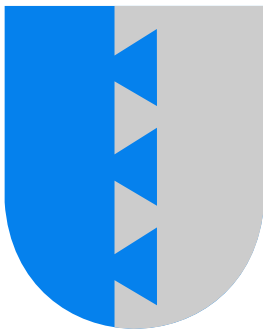


Hankkeesta vastaava

Abo Wind Oy
Itämerentori 2, 00180 Helsinki

Yhteyshenkilö:

Projektipäällikkö
Elvira Ehnström
p. 050 361 3559
elvira.ehnstrom@abo-wind.fi



Kaupunki

Kurikan kaupunki
PL 500, 61301 Kurikka

Yhteyshenkilöt:

Kaupungingeodeetti
Kati Sulonen
p. 044 735 5441
kati.sulonen@kurikka.fi

Toimistoarkkitehti
Jukka Peltoniemi
p. 044 550 2667
jukka.peltoniemi@kurikka.fi



Kaavakonsultti

Ramboll Finland Oy
Kansikatu 5B, 33100 Tampere

Yhteyshenkilö:

Projektipäällikkö
Minna Lehtonen
p. 050 372 8523
minna.lehtonen@ramboll.fi