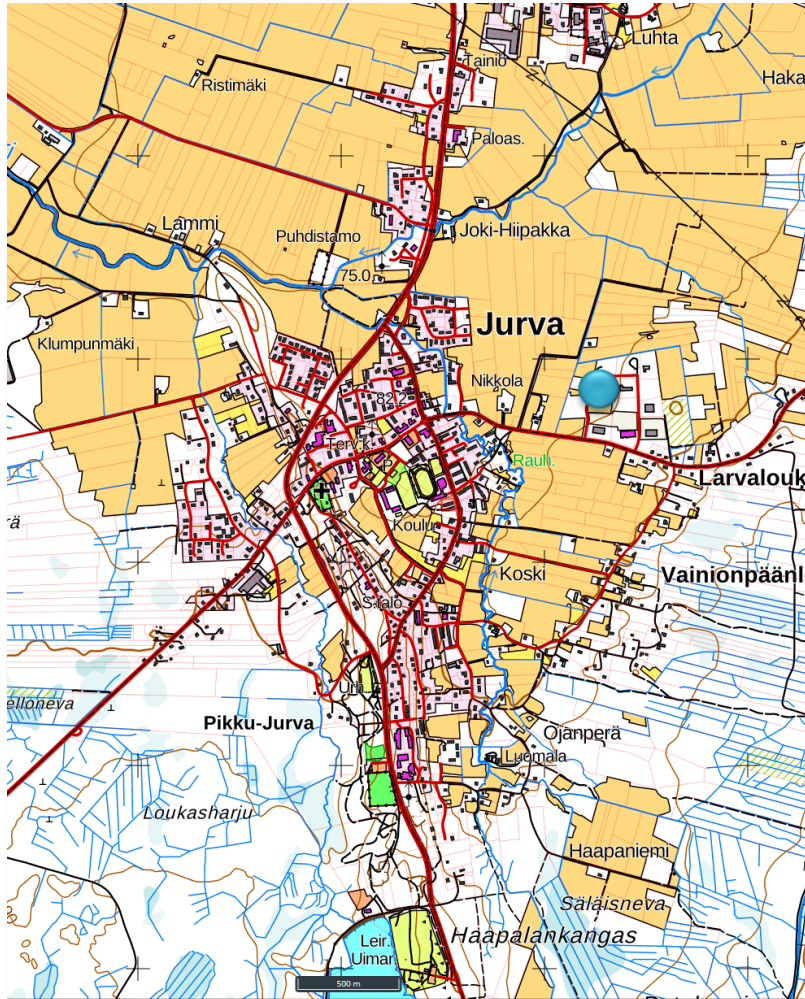


Asemakaavamuutos koskien Kurikan kaupungin kaupunginosa 18 Jurvan kirkonkylä.

Asemakaavan muutoksella muutetaan Jurvan kirkonkylän korttelia 704 (Salontie).

Maankäyttö- ja rakennuslain 63§ mukainen Osallistumis- ja Arviointisuunnitelma.



Kuva 1 Asemakaavamuutoksen likimääräinen sijainti Jurvan kirkonkylän taajamassa.



Sisällysluettelo:

Sisällys

ASEMAKAAVAMUUTOS KOSKIEN KURIKAN KAUPUNGIN KAUPUNGINOSA 18 JURVAN KIRKONKYLÄ. 1 MAANKÄYTTÖ- JA RAKENNUSLAIN 63§ MUKAINEN OSALLISTUMIS- JA ARVIOINTISUUNNITELMA. 1	
<i>Sisällysluettelo:</i>	<i>2</i>
1 TEHTÄVÄ	3
<i>Aloite tai hakija</i>	<i>3</i>
<i>Suunnittelun kohde</i>	<i>3</i>
<i>Suunnittelun tavoite.....</i>	<i>3</i>
2 LÄHTÖTIEDOT	4
<i>Maanomistus</i>	<i>4</i>
<i>Maakuntakaava.....</i>	<i>5</i>
<i>Yleiskaava</i>	<i>7</i>
<i>Asemakaava.....</i>	<i>8</i>
3 VAIHTOEHTOJA.....	9
4 ARVIOINTISUUNNITELMA	9
5 OSALLISET SEKÄ OSALLISTUMISEN JA VUOROVAIKUTUKSEN JÄRJESTÄMINEN	9
<i>OAS.....</i>	<i>10</i>
<i>Käsittelyaikataulu</i>	<i>10</i>
6 LISÄTIETOJA	11



1 TEHTÄVÄ

Asemakaavamuutos koskien Jurvan kirkonkylän kaupunginosa 18 korttelia 704.

Aloite tai hakija

Asemakaavamuutos on tullut vireille Kurikan kaupungin toimesta.

Suunnittelun kohde

Suunnittelun kohteena on alue, joka sijoittuu Salontien varrelle . Kaavamuutosalue rajoittuu kortteliin 704 sekä puistoalueelle. Kaavamuutosalueen tarkempi rajaus muotoutuu kaavaprosessin yhteydessä.

Suunnittelun tavoite

Suunnittelun tavoitteena on laajentaa kaupunginosa 18 Jurvan kirkonkylä kortteliin 704 ja puistoalueelle teollisuus- ja varastorakennusten korttelialuetta.

Asemakaavamuutoksen yhteydessä päivitetään kaavamääräykset ja -merkinnät.

2 LÄHTÖTIEDOT

Maanomistus

Suunnittelualue on yksityisessä sekä Kurikan kaupungin omistuksessa.



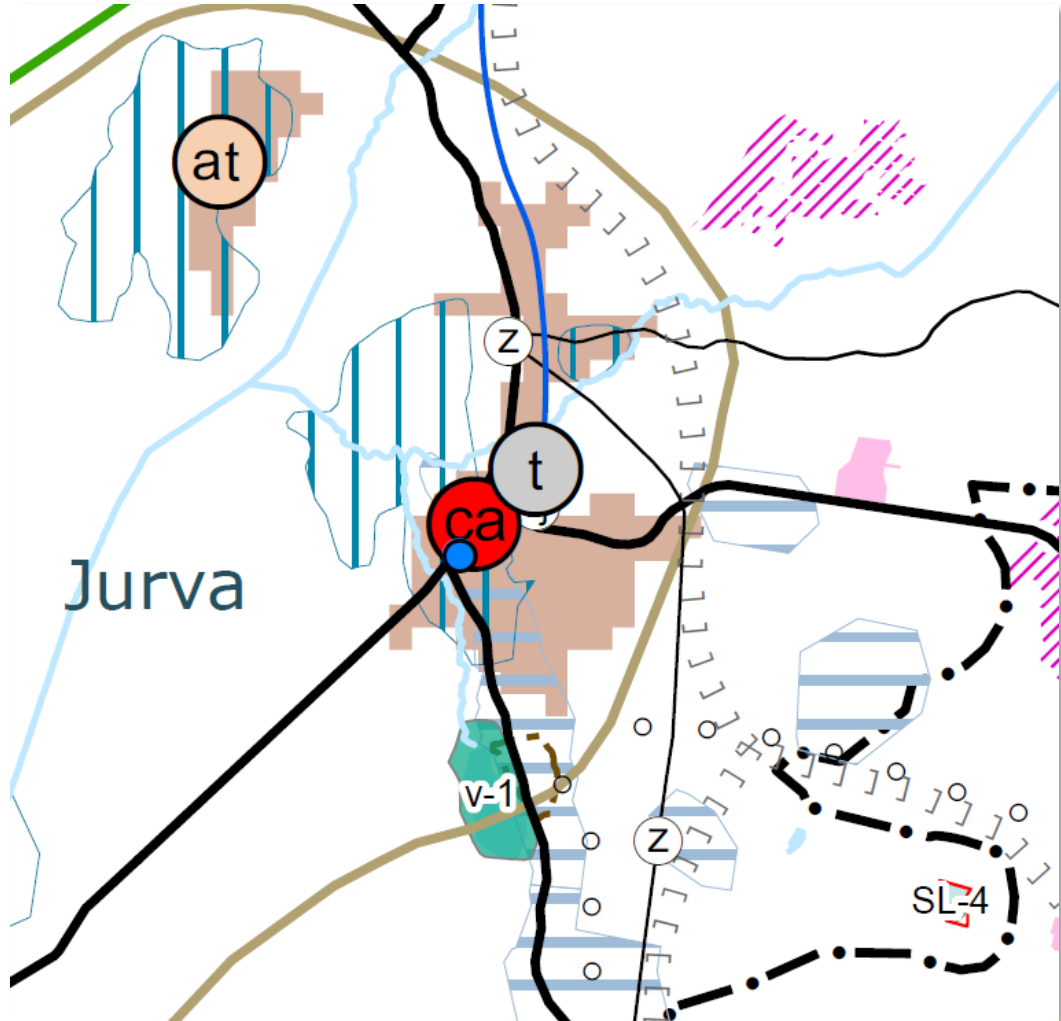
Kuva 2 Suunnittelualue.








Maakuntakaava

Jurvan kirkonkylänalue on voimassa olevassa maakuntakaavassa määritetty kuntakeskuksen keskustatoimintojen alueeksi.

Ote:

ETELÄ-POHJANMAAN EPÄVIRALLINEN MAAKUNTAKAAVAYHDISTELMÄ



-  Taajamatoimintojen alue
-  Maaseudun kehittämisen kohdealue
-  Pohjavesialue
-  Kulttuuriympäristön tai maiseman vaalimisen kannalta tärkeä alue
 -  Valtakunnallisesti merkittävä kulttuurihistoriallisesti arvokas kohde
-  Keskustatoimintojen alakeskus
-  Teollisuus- ja varastoalue



ETELÄ-POHJANMAAN EPÄVIRALLINEN MAAKUNTAKAAVAYHDISTELMÄ

Etelä-Pohjanmaan kokonismaakunta-kaava on vahvistettu Ympäristöministeriössä 23.5.2005. Kaavaan on tehty muutoksia Lapuan kaupungin Honkimäen alueen osalta ja Ympäristöministeriö on vahvistanut muutoksen 5.12.2006.

Vaihe- ja maakunta-kaava I (tuulivoima) on vahvistettu Ympäristöministeriössä 31.10.2016.

Vaihe- ja maakunta-kaava II (kauppa, liikenne ja keskustatoiminnot) on tullut voimaan 11.8.2016.

Vaihe- ja maakunta-kaavan II muutos (kauppa ja keskustatoiminnot) on tullut voimaan 21.4.2020. Tarve muutokselle tuli maankäyttö- ja rakennuslakiin tehtyjen, vähittäiskauppaa käsittelevien muutosten vuoksi. Vaihe- ja maakunta-kaava II on kaavamuutoksella tarkistettu vastaamaan muutunutta lainsäädäntöä tältä osin.

Vaihe- ja maakunta-kaava III (turvetuotanto, suolunnon suojeleminen, puolustusvoimien alueet, bioenergia- ja energiapuun terminaalit) on kuulutettu voimaan 23.8.2021.

* Merkintöihin liittyvät kaavamääräykset on esitetty kunkin vahvistetun kaavan kaavakartalla.

ETELÄ-POHJANMAAN KOKONAISMAAKUNTAKAAVA *

- | | | |
|--|---|--|
| <ul style="list-style-type: none"> ● Palvelujen alue ● Taajamatoimintojen alue ● Kyliä ● Kyliä, jossa vapaa-aajan asutusta ● Loma-asuntoalue ● Energianhuollon alue ● Jätteenkäsittelyalue/jätekeskus ● Jätteenkäsittelyalue/osatoiminto ● Kaivosalue ● Teollisuus- ja varastoalue ○ Vedenotanto ▲ Virkistys-/matkailukohte ▲ Moottoriturheilurata ■ Merkittävä muinaisjäännös ● Kultaanhistoriallisesti merkittävä | <ul style="list-style-type: none"> ■ Taajamatoimintojen alue ■ Kaupunkikehittämisen kohdealue ■ Maaseudun kehittämisen kohdealue ■ Matkailun vetovoima-alue ■ Teollisuuden kehittämisen kohdealue ■ Yhdyskuntarakenteen laajenemissuunta ■ Kallioiviainesten ottamisalue ■ Maa-ainesten ottamisalue ■ Virkistysalue ■ Natura 2000 -verkostoon kuuluva alue ■ Luonnonsuojelualue ■ Suojelualue ■ Luonnon monimuotoisuuden kannalta erityisen tärkeä alue ■ Arvokas harjalujuus tai muu geologinen muodostuma ■ Erityissuojelua vaativa vesistö ■ Pohjavesialue ■ Kulttuuriympäristön tai maiseman vaalimisen kannalta tärkeä alue | <ul style="list-style-type: none"> ○ Voimajohto ○ Voimajohdon uusi johtovaraus ○ Siirtoviemäri ○ Siirtoviemärin tarve ○ Syöttövesijohto ○ Syöttövesijohdon tarve ○ Yhdysvesijohdon tarve ○ Ohjeellinen ulkoilureitti ○ Ohjeellinen moottorikelkkailun runkoreitti |
|--|---|--|

VAIHEMAAKUNTAKAAVA I *

- Tuulivoimaloiden alue
- Voimajohto
- Luonnon monimuotoisuuden kannalta tärkeä alue

VAIHEMAAKUNTAKAAVA II JA

VAIHEMAAKUNTAKAAVAN II MUUTOS *

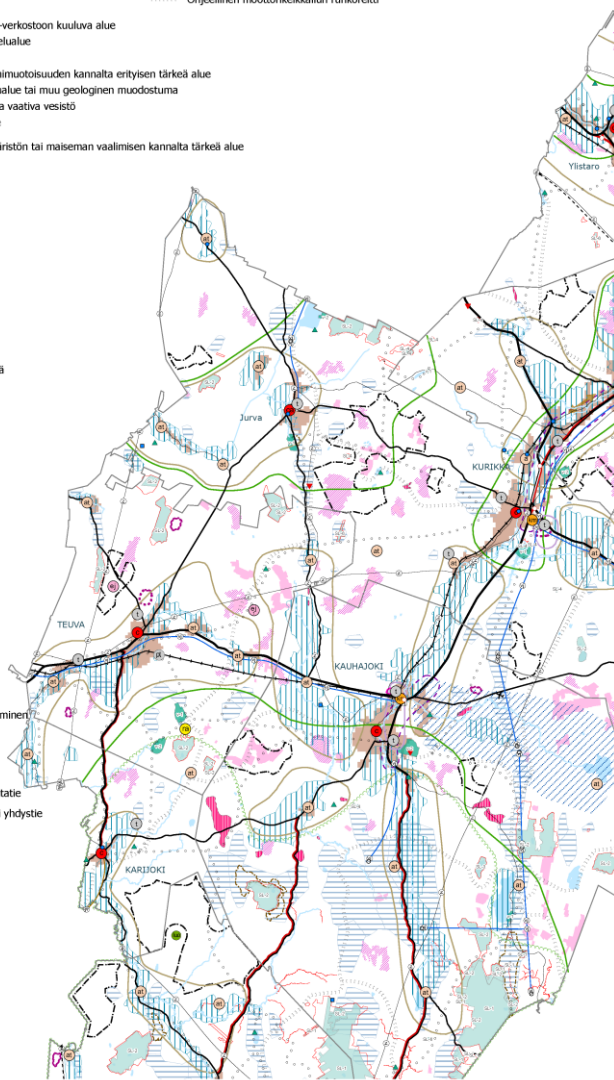
- Eritasollittymä
- Uusi eritasollittymä tai merkittävästi parannettava liittymä
- Logistiikka-alue
- Matkakeskus
- ✈ Lentoasema
- ✈ Lentopaikka
- ▲ Venepaikka
- ▲ Joukkoliikenteen laukukäytävä
- Euroopan laajainen liikenneverkko TEN-T
- Keskustatoimintojen alue
- Keskustatoimintojen alakeskus
- Vähittäiskaupan suuryksikkö
- Vähittäiskaupan matkailu- ja palvelu suuryksikkö
- Keskustatoimintojen alue
- Kaupallinen vyöhyke, km-1
- Kaupallinen vyöhyke, km-2
- Kauhajoki-Seinäjoki-Kauhava-käytävän kehittämisalue
- Melualue
- Valtakunnallisesti merkittävä päärata, merkittävä parantaminen
- Valtakunnallisesti merkittävä päärata
- Rautatie
- Veneväylä
- Merkittävästi parannettava kaksiajorajainen valta- tai kantatie
- Merkittävästi parannettava valta- tai kantatie, seututie tai yhdystie
- Uusi valtatie
- Tieluokan muutos
- Kaksiajorajainen valtatie
- Valtatie tai kantatie
- Seututie
- Tärkeä yhdystie
- Logistiikan kehittämisen vyöhyke

VAIHEMAAKUNTAKAAVA III *

- Puuterminaalit
- Puolustusvoimien alue
- Uusiutuvan energian ja bioteollisuuden kehittämisalue
- Suojavyöhyke, varalaskupaikka (svl 2)
- Suojavyöhyke (sv)
- Suoja-alue, varalaskupaikka (sv)
- Puolustusvoimien alue (EP)
- Melualue (me2)
- Ampuma- ja harjoitusalue (EAH)
- Turvetuotantoalue
- Turvetuotantoon soveltuva alue
- Suojelualue (S)
- Luonnonsuojelualue (SL-7, SL-8, SL-9)

POHJAKARTTA

- Kuntaraja
- Vesistö



Aineistot:
Luonnonsuojelualueet, Natura 2000 -verkosto, maa-ainesten ja kallioiviainesten ottamisalueet, pohjavesialueet © SYKE (kokonismaakunta-kaava 2005)
Tiestö ja rautatiet © Liikennevirasto 04/2015 (vaihe- ja maakunta-kaava II)
Vesivyläkköreitit © Liikennevirasto 01/2016 (vaihe- ja maakunta-kaava II)
Vaestoaeroneistot © YKR/SYKE ja TK2015 (vaihe- ja maakunta-kaava II)
Soiden ulkorajat (ainestoa muokattu) © GTK 2016 (vaihe- ja maakunta-kaava III)

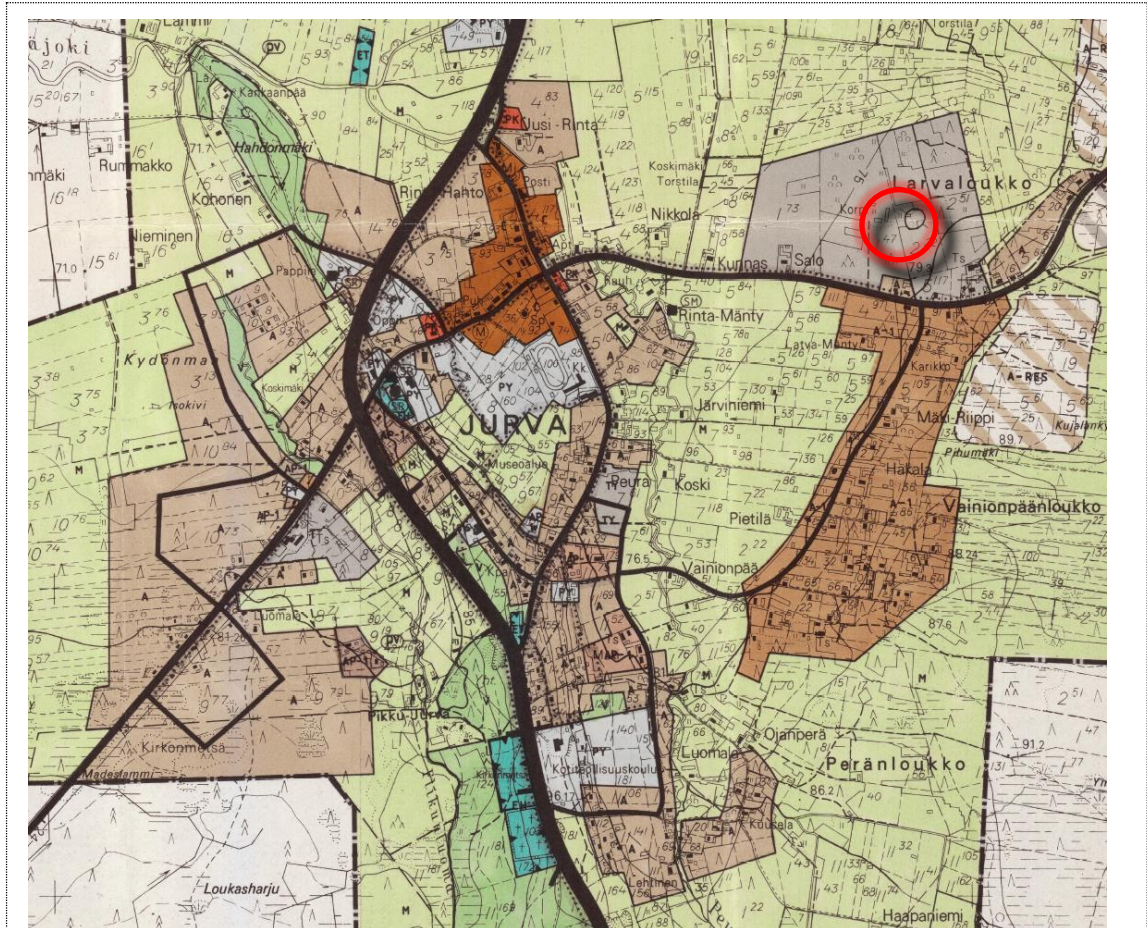
Etelä-Pohjanmaan liitto 2021



Yleiskaava

Jurvan voimassa oleva yleiskaava on valtuusto hyväksynyt 6.11.1986.

Osayleiskaavassa on määritelty kaava-alueen läheiset maankäyttömuodot teollisuudelle ja asumiselle.



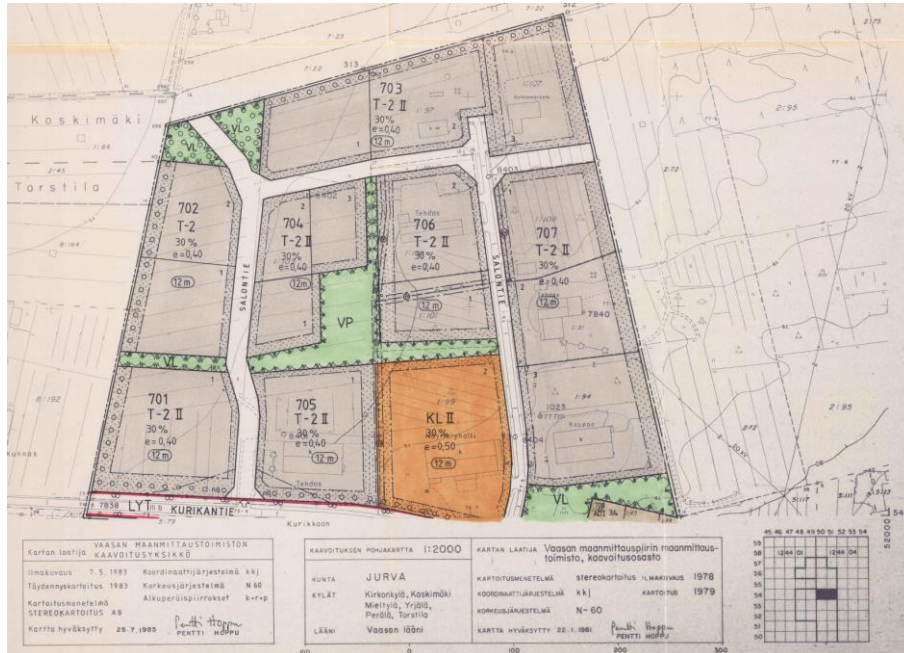
A	ASUNTOALUE.
A-1	ASUNTOALUE, JOSSA ASUNTOJEN UUSRAKENTAMISEN TULEE TAPAHTUA NIIN, ETTÄ MAATALOUDEN EDELLYTTÄMÄ LISÄRAKENTAMINEN MYÖS ON MAHDOLLISTA.
C	KESKUSTOIMINTOJEN ALUE.
PY	JULKISTEN PALVELUJEN JA HALLINNON ALUE.
PK	YKSITYISTEN PALVELUJEN JA HALLINNON ALUE.
T	TEOLLISUUS- JA VARASTOALUE.
TY	YMPÄRISTÖHÄIRIÖITÄ AIHEUTTAMATTOMAN TEOLLISUUDEN ALUE.
V	VIRKISTYSALUE.



Asemakaava

Voimassa olevassa asemakaavassa kaava-alueen läheiset maankäyttömuodot on teollisuus ja varastorakentamiseen liittyvää aluetta.

Kuva 3 Ote rakennuskaavasta (Kval. 3.9.1992 §62).



T-2

Teollisuus- ja varastorakennusten korttelialue.

Alueelle saa sijoittaa myös sen muuhun toimintaan liittyviä liiketiloja enintään 30% alueen enimmäisrakennusoikeudesta.

KL

Liikerakennusten korttelialue.



3 VAIHTOEHTOJA

Kaavasuunnittelussa laaditaan tutkittava vaihtoehto (tai vaihtoehtoja) ja sitä vertaillaan nykytilanteeseen eli vaihtoehto VE0.

4 ARVIOINTISUUNNITELMA

Asemakaavasta ei ole tarpeen laatia erillistä arviointisuunnitelmaa.

Kaavaselostuksen yhteydessä suoritetaan vaikutustenarviointi, joka sisältää selvitykset suunnitelman vaikutuksista.

MRA 1 § mukaan vaikutukset

- 1) ihmisten elinoloihin ja elinympäristöön;
- 2) maa- ja kallioperään, veteen, ilmaan ja ilmastoon;
- 3) kasvi- ja eläinlajeihin, luonnon monimuotoisuuteen ja luonnonvaroihin;
- 4) alue- ja yhdyskuntarakenteeseen, yhdyskunta- ja energiatalouteen sekä liikenteeseen;
- 5) kaupunkikuvaan, maisemaan, kulttuuriperintöön ja rakennettuun ympäristöön;
- 6) elinkeinoelämän toimivan kilpailun kehittymiseen.

5 OSALLISET SEKÄ OSALLISTUMISEN JA VUOROVAIKUTUKSEN JÄRJESTÄMINEN

Osallisia ovat alueen asukkaat ja maanomistajat; suunnittelualueen maanomistajat ja oikeuden haltijat; lähialueiden asukasyhdistykset; henkilöt ja yhteisöt, joiden asumiseen, työntekoon tai muihin oloihin asemakaavan muutos ja kaava saattavat huomattavasti vaikuttaa.

Viranomaiset ja yhteisöt, joiden toimialaa suunnittelussa käsitellään:

- Etelä-Pohjanmaan Ely-keskus
- Etelä-Pohjanmaan liitto
- Alueellinen vastuumuseo
- Kurikan kaupungin hallintokunnat
- Caruna
- Muut osallisiksi ilmoittautuvat

Suunnittelualueen maanomistajille lähetetään kuulemiskirje ja kartta.

Asemakaavan muutoksesta kuulutetaan kunnan päättämien sanomalehtien välityksellä valmisteluvaiheessa ja ehdotusvaiheessa sekä tarvittaessa tarpeen mukaan.

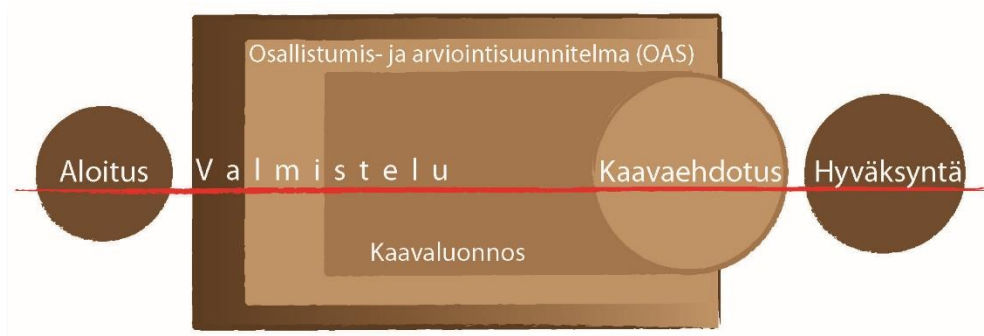
Aineisto on kaavaprosessin ajan nähtävillä Kurikan kaupungin Teknisellä osastolla Ympäristötoimessa (Koulupolku 5, Kurikka) sekä soveltuvin osin Kurikan kaupungin kotisivuilla:

(www.kurikka.fi) » Asuminen ja ympäristö » Tontit, kaavoitus ja maankäyttö » Kaavoitus » Ajankohtaiset kaavasuunnitelmat » [Asemakaavan nimi]).

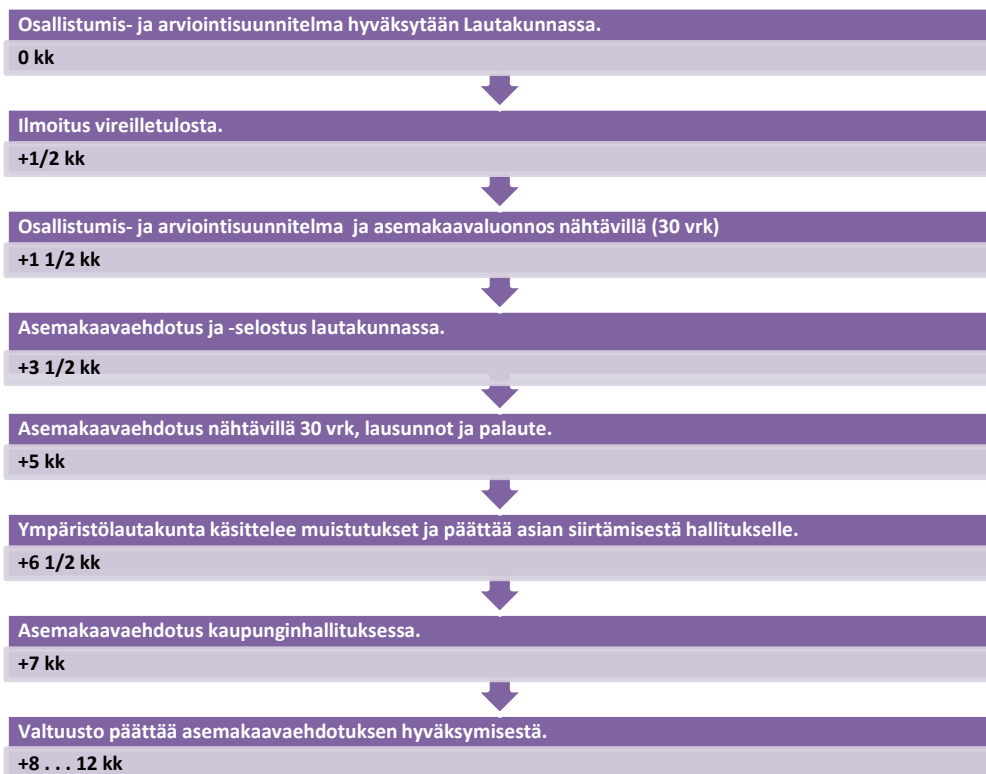
OAS

Tähän osallistumis- ja arviointisuunnitelmaan (OAS) tehdään tarvittaessa muutoksia ja täydennyksiä.

Käsittelyaikataulu



Kuva 4 Käsittelyprosessi.



Asemakaavaehdotus olisi valmis 2024.



6 LISÄTIETOJA

Kurikan kaupunki
Tekninen osasto / Ympäristötoimi /Kaavoitus
Koulupolku 5, 61300 Kurikka

Kaavanlaatija:
Jukka Peltoniemi, toimistoarkkitehti, YKS-557
044 550 2667

Kurikassa 9.2.2024

Jukka Peltoniemi, toimistoarkkitehti, YKS-557