

TEUVA ja KURIKKA Äijäntuulen tuulivoimapuiston suunnittelualueen arkeologinen inventointi 2022



Antti Bilund ja Ville Hemminki



Tilaaja: Äijäntuuli Oy

Sisältö

Perustiedot	2
Kartat	3
Vanhoja karttoja.....	4
Inventointi	6
Alueen kuvaus	6
Maastotyö.....	7
Tulos	7
Lähdeluettelo	7
Kuvia inventointialueelta	8

Kansikuva: Metsäkortetta ja kuusta kasvavaa, lievästi soistunutta kangasta keskimmäisen voimalan paikalla inventointialueen keskiosassa. Kuvattu länteen.

Perustiedot

Alue: Äijäntuuli Oy:n tuulivoimapuiston suunnittelualue Horonkylän pohjoispuolella Teuvassa ja Kurikassa.

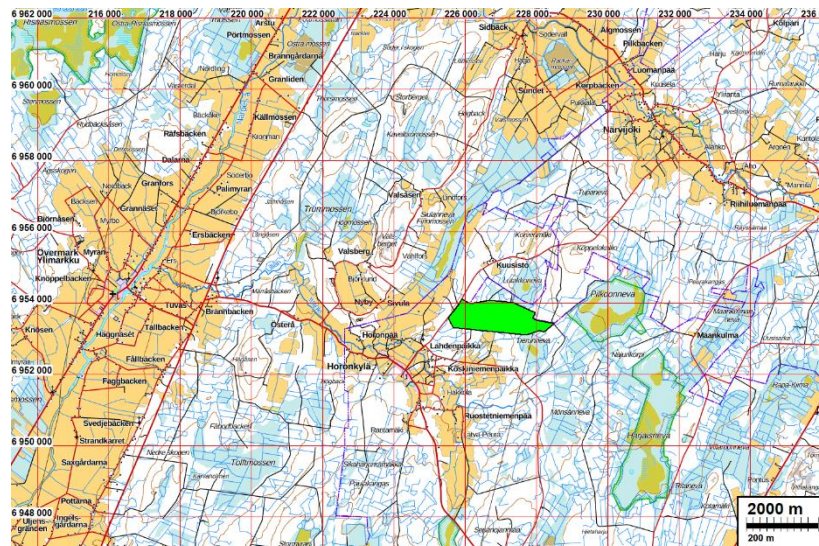
Tarkoitus: Selvitetään tuulipuiston hankealueen - kaavaluonnosalueen - muinaisjäännökset (sm) ja muut suojeltavaksi katsottavat arkeologiset kulttuuriperintökohteet (s). Selvitetään tuulipuistohankkeen vaikutus muinaisjäännöksiin ja muihin arkeologisiin suojelukohteisiin.

Työaika: Maastotyö 24.8.2022.

Tilaaaja: Äijäntuuli Oy

Tekijät: Mikroliitti Oy, Antti Bilund ja Ville Hemminki.

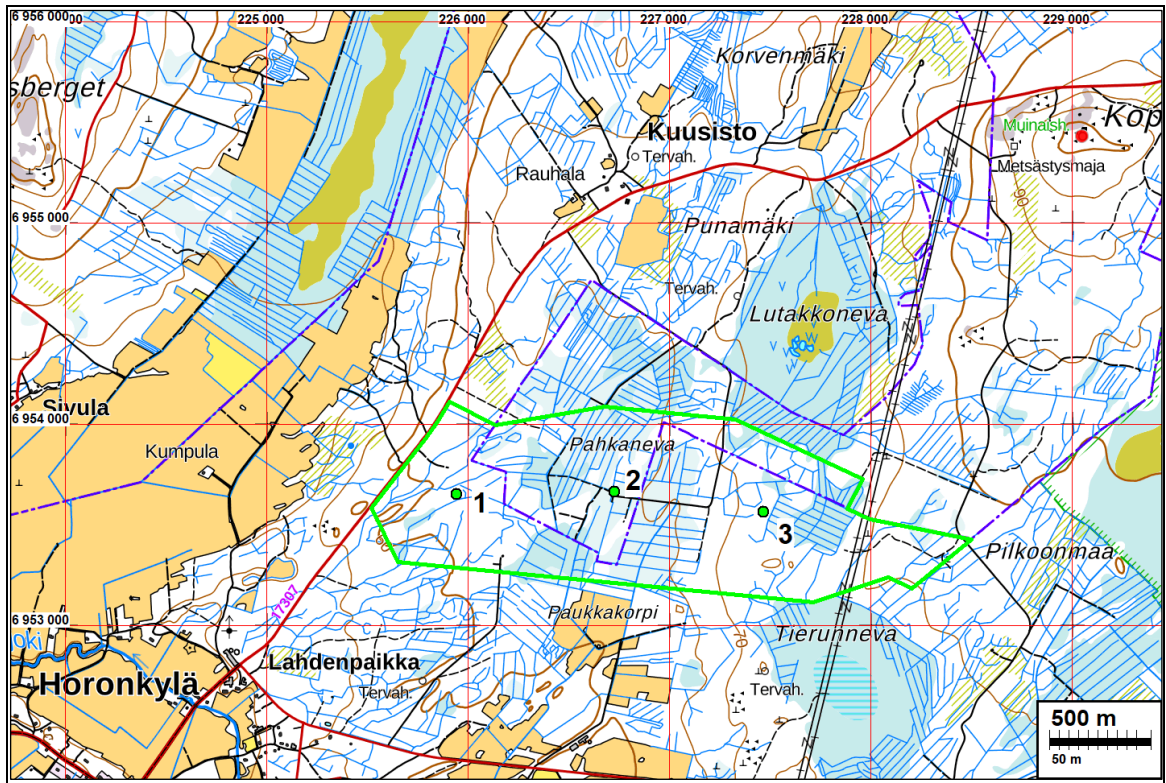
Tulos: Alueella ei aiempien tietojen mukaan ole eikä siellä inventoinnissa havaittu muinaisjäännöksiä eikä muita arkeologisia kulttuuriperintökohteita. Kaavasunnitelman mukaisella tuulivoimapuistolla ei ole vaikutusta arkeologisiin kohteisiin.



Äijäntuulen tuulivoimapuiston inventointialue Teuvan ja Kurikan kuntien raja-alueella Horonkylän koillispuolella on merkitty kartalle vihreällä.

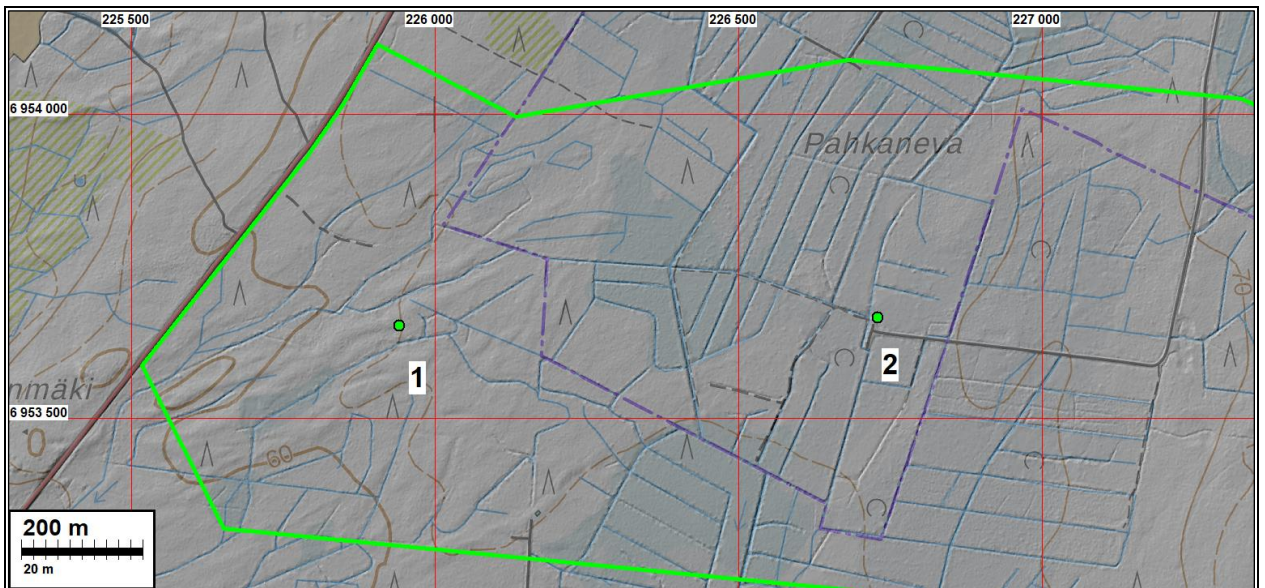
Selityksiä: Koordinaatit ja kartat ovat ETRS-TM35FIN koordinaatistossa. Kartat ovat Maanmittauslaitoksen maastotietokannasta 6/2022, ellei toisin mainittu. Muinaisjäännösrekisteri on tarkastettu 5/2022. Valokuvia ei ole talletettu mihinkään viralliseen arkistoon, eikä niillä ole mitään kokoelmatunnusta. Valokuvat ovat tallessa Mikroliitti Oy:n serverillä. Kuvat: Antti Bilund.

Kartat

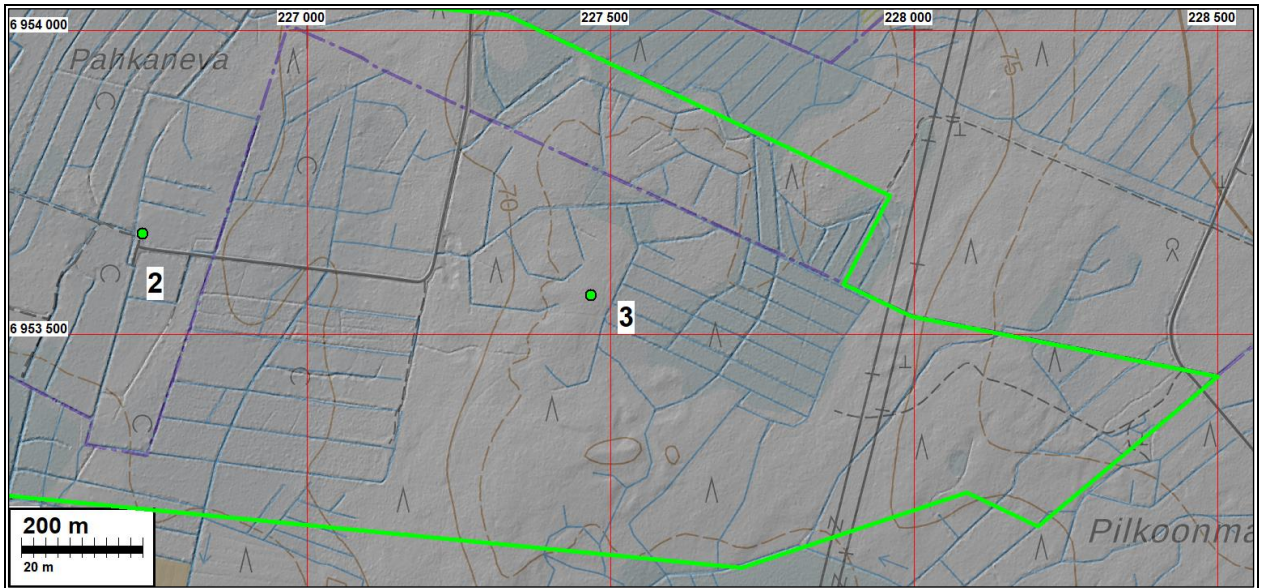


Inventointialue ja lähialueen arkeologiset kohteet peruskarttapohjalla:

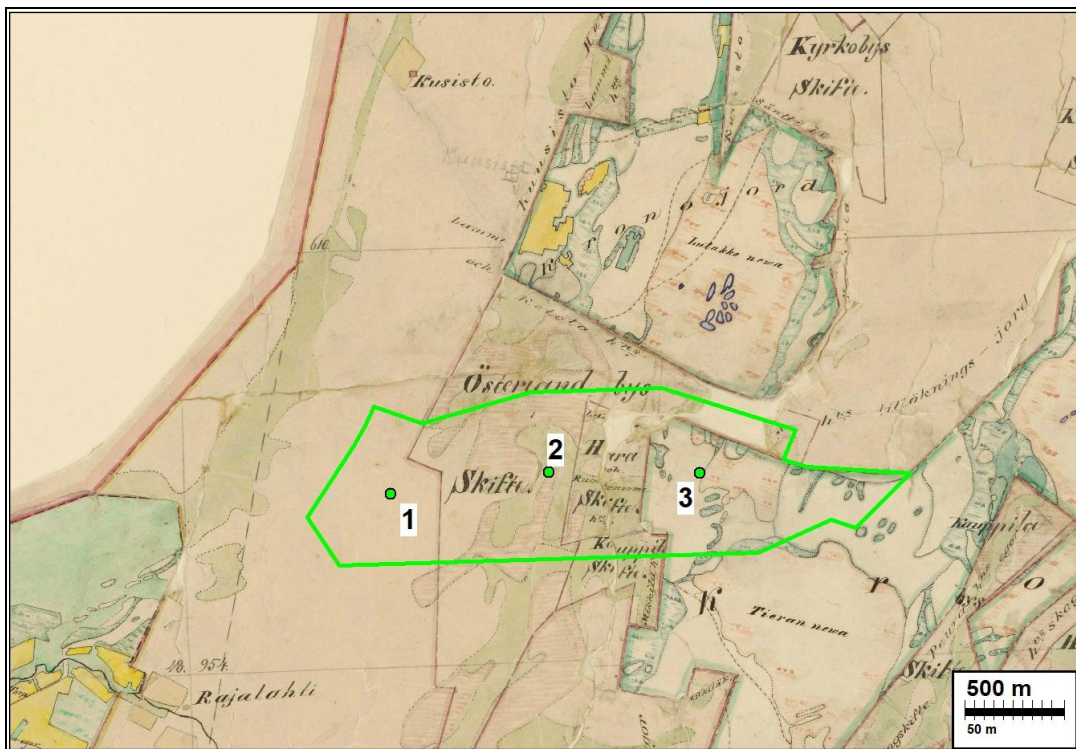
Ainoa muinaisjäännösrekisterissä oleva arkeologinen kohde kartan alueella on punaisella pallolla merkitty todennäköisesti pronssikautinen hautaröykkiö (Koppelokallio, muinaisjäännöstunnus 175010001). Peruskartalle on merkitty muutamia tervahautoja, jotka ovat arkeologisia kohteita, mutta ne ovat inventointialueen ulkopuolella. Inventointialue on rajattu vihreällä viivalla ja kolme voimalapaikkaa on merkitty vihreillä palloilla.



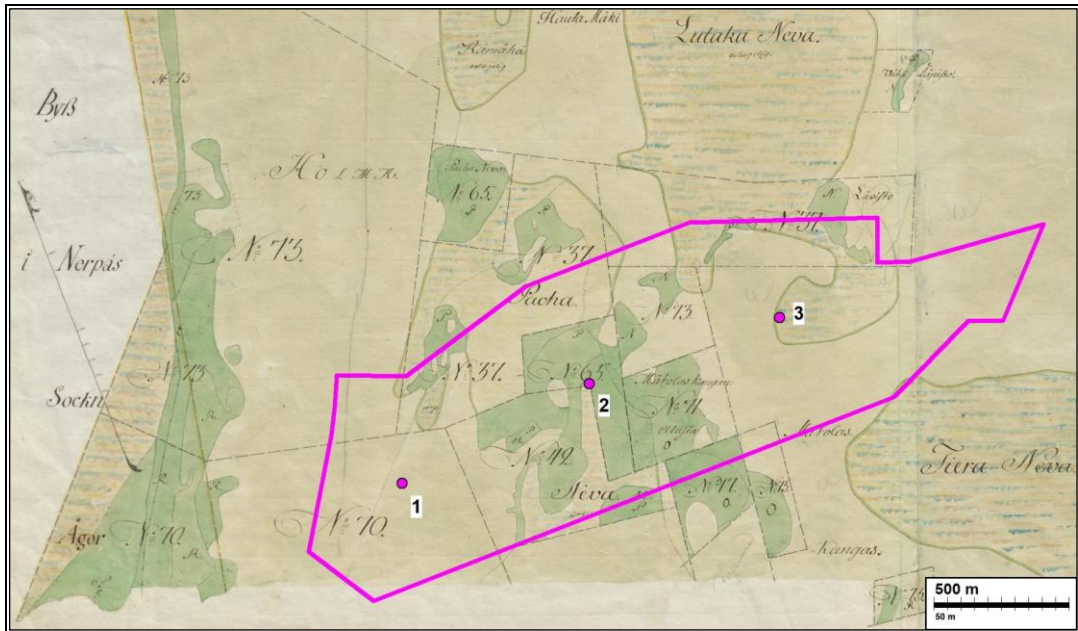
Yllä olevassa kartassa peruskarttapohjalle on lisätty Maanmittauslaitoksen laserkeilausaineistosta muodostettu rinnevarjoste, joka kuvaa maanpinnan muotoja. Inventointialueen raja alueen länsiosassa on merkitty vihreällä viivalla ja voimalapaikat 1 ja 2 vihreillä palloilla. Seuraavalla sivulla olevassa kartassa on samalla tavalla esitetty inventointialueen itäosa (voimalapaikat 2 ja 3).



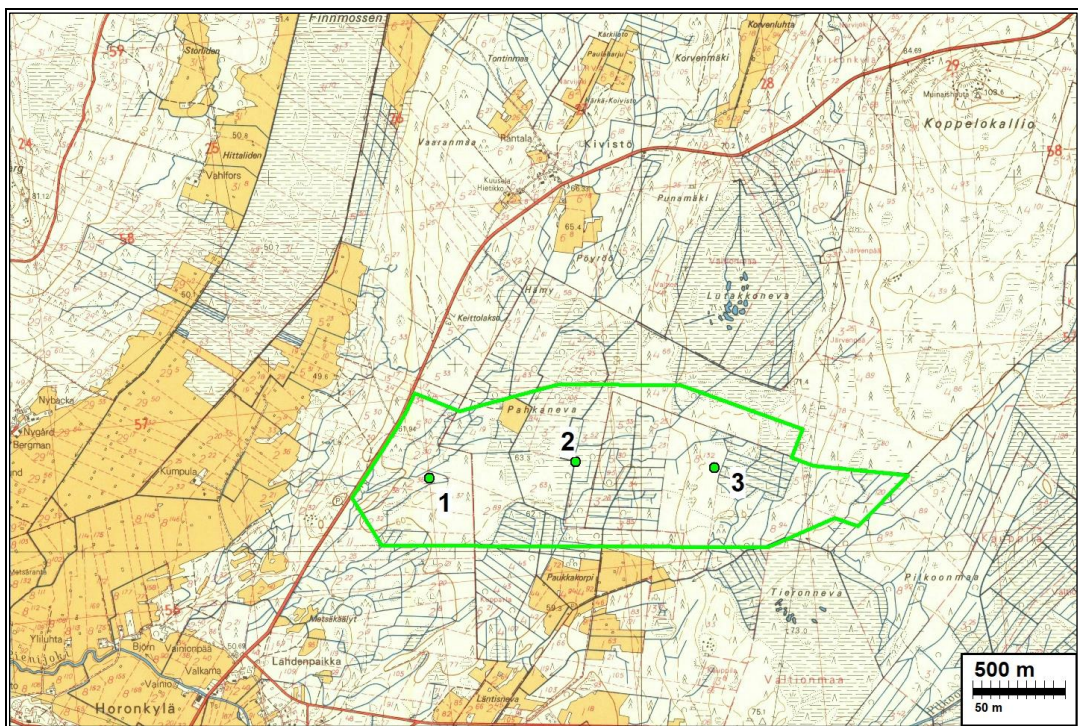
Vanhoja karttoja



Vihreällä viivalla rajattu inventointialue ja vihreillä palloilla merkityt kolme voimalapaikkaa piirrettynä Teuvan pitäjänkartalle (Pitäjänkartta 1845). Koko inventointialue, myös nykyisin Kurikkaan kuuluva osa, on Teuvan pitäjänkartalla ja ilmeisesti siis kuulunut tuohon aikaan Teuvaan. Inventointialueella on useiden kylien ja talojen metsäpalstoja. Alueella on ollut jonkin verran metsän keskelle raivattuja niitykaistaleita, esimerkiksi vihreä alue voimalapaikan 2 eteläpuolella. Alueen itäosa on ollut kruunun metsämaata. Inventointialueella ei ole asutusta eikä peltoja. Lähimmät peltotilkut ovat kruununmaalla noin puoli kilometriä alueelta pohjoiseen. Lähimmät asutukset ovat noin kilometrin päässä lounaassa, Horonkylän laidalla ("Rajalahli") ja pohjoisessa ("Kusisto", ilmeisesti torppa).



Violetilla viivalla rajattu inventointialue ja violeteilla palloilla merkityt kolme voimalapaikkaa piirrettynä iso-jakokartalle (Isojakokartta 1806). Alueella on ollut jonkin verran metsän keskelle raivattuja niittyjä, esimerkiksi vihreä alue voimalapaikan 2 ympäristössä. Inventointialueella ei ole asutusta eikä pelloja.



Vihreällä viivalla rajattu inventointialue ja vihreillä palloilla merkityt kolme voimalapaikkaa piirrettynä vuoden 1971 peruskartalle. Inventointialue on lähes kokonaan metsämaata, josta suuri osa on ojitettua. Alueen pohjoisreunalla on pieni pelto, mutta toisaalta pitäjänkartassa edellisellä vuosisadalla näkyneet niittykaistaleet ovat metsittyneet. On mahdollista, että myös osa säännöllisesti ojitetuista metsäalueista on ollut tällä välin viljelyksessä. Ilmakuvasta näkyy, että osassa niistä metsittyminen on vasta alkuvaiheessa. Inventointialueella ei ole asutusta.

Inventointi

Äijäntuuli Oy:n tavoitteena on rakentaa kolme tuulivoimalaa Teuvan Horonkylän pohjoispuolelle. Suunnitelman mukaisesti voimalat sijoitetaan noin puolentoista kilometrin matkalle siten, että läntisin ja itäisin ovat Teuvan kunnan alueella ja keskimmäinen Kurikan kunnan alueella. Molemmat kunnat vaativat suunnittelualueelle tehtäväksi osayleiskaavan.

Äijäntuuli Oy tilasi Mikroliitti Oy:ltä muinaisjäännösinventoinnin edellä mainitulla suunnittelualueella. Inventointialueen pinta-ala on noin 194 hehtaaria. Antti Bilund ja Ville Hemminki tekivät inventoinnin maastotyöt 24.8.2022, työn kannalta hyvissä olosuhteissa.

Alueen kuvaus

Inventointialue sijaitsee Teuvan Horonkylän ja Kurikan (entisen Jurvan) Närvijoen kylän välissä, noin 14 km Teuvan keskustaajamasta pohjoiseen, 18 km Jurvan keskustasta länsilounaaseen ja 37 km Kurikan keskustaajamasta länteen. Alue rajautuu lännessä Närvijointiehen (tie numero 17307). Sen itäkärki ulottuu Koppelokalliontielle. Koko alue on siten kolmiossa, jonka muodostavat Närvijointie, Koppelokalliontie (ja sen jatkeena etelässä oleva Pilkkoon metsätie) sekä etelässä Valkeanevantie. Inventointialue on lännestä itään enimmillään kolme kilometriä pitkä. Suurin leveys on noin 0,9 km. Koko alue on talousmetsää. Alueella ei ole asutusta. Sille tulee metsäautoteitä edellä mainituilta teiltä.

Maasto alueella laskee yleensä länteen, mutta ei monotonisesti. Alueella on laajoja tasanteita tai loivapiirteisiä notkelmia, joissa maasto on suota, korpea tai soistunutta kangasta. Nämä alueet on enimmäkseen ojitettu, ja veden virtaussuunta on etelään tai lounaaseen. Notkelmien välissä on kaistaleina loivasti länteen laskevaa kuivempaa kangasmaastoa. Sikäli kuin maaperää voi näillä ohutturpeisemmillä alueilla silmäääräisesti arvioida se on kaikkialla melko kivistä hiekkamoreenia. Avokalliota alueella ei ole lainkaan. Topografia on yleensä loivapiirteisistä, ja useamman metrin korkeuserot lyhyellä matkalla ovat harvinaisia. Alueen länsiosassa on muusta alueesta poikkeavia, matalia, mutta osittain melko jyrkkärinteisiä länsilounaasta itäkoilliseen suuntautuvia kapeita moreeniharjanteita, joiden välimatka on muutamia kymmeniä metrejä. Nämä saattavat olla alun perin de Geer -moreeneja, vaikka rantavoimat ovatkin niitä ja niiden välisiä maaperää myöhempinä aikoina muokanneet.

Inventointialue on pääosin korkeustasoilla 60–75 m meren pinnan yläpuolella, vaikka länsikärki on pari metriä alempana ja itäkärki vastaavasti pari metriä ylempänä. Alue on paljastunut maankohoamisen seurauksena Itämerestä kivikaudella. Rannansiirtymisajoin perusteella alueella voisi olla jäänteitä rantasidonmaisesta asutuksesta, joka ajoittuu varhaiskampakeraamisen ajan lopulle ja tyypillisen kampakeraamisen aikaan. Maankohoamisen jatkuessa ranta on siirtynyt kauemmas inventointialueelta. Kivikauden lopussa se on jo ollut lähimmilläänkin noin kolmen kilometrin päässä lännessä. Koska inventointialueella ei ole vesistöjä eikä muitakaan luonnonympäristön piirteitä, jotka erityisesti olisivat houkutteleet asutusta tai muuta ihmistoimintaa alueelle, ei myöhemmän esihistoriallisen ajan muinaisjäännösten löytyminen ole todennäköistä. Lähialueilla tunnetaan jonkin verran pronssikautisiksi ajoitettuja röykkiöhautoja, jotka ovat kaukana sen aikaisesta rannasta, mutta useimmat niistä ovat korkeilla maastonkohdilla, ”näköalapaikoilla”, kuten inventointialueen koillispuolella oleva Koppelokallion röykkiö (muinaisjäännöstunnus 175010001). Vanhin maanviljelysasutus alueella on todennäköisesti syntynyt esihistoriallisen ajan lopulla tai keskiajalla jokilaaksoihin, lounaassa Itäjoen laaksoon ja pohjoisessa Närvijoen laaksoon. Inventointialue on ollut tämän asutuksen kannalta syrjäistä takamaata silloin, kuten vielä 1800-luvun alun tilannetta kuvaavassa isojakokartassa (Isojakokartta 1806). Alueella on ollut useille kauempana oleville taloille kuuluvia metsäpalstoja, joilla on ollut pieniä kosteisiin

notkoihin raivattuja niittytilkkuja. Asutusta ja peltoja inventointialueella ei ole ollut. Lähimmät asutukset ovat olleet noin kilometrin päässä lounaassa, Horonkylässä ja pohjoisessa ("Kuusisto", ilmeisesti torppa). Tilanne on säilynyt samanlaisena 1800-luvun puolivälin pitäjänkartassa (Pitäjänkartta 1845). Tämän aikakauden maankäyttöön liittyvät seudulla monissa paikoin tavattavat tervahaudat, mutta inventointialueella niitäkään ei ole kartoille merkittynä eikä rinnevarjosteessa havaittavissa. Asutusta alueella ei näytä olleen uudempienkaan karttojen mukaan. Vanhojen peruskarttojen ja ilmakuvien perusteella alueella on saattanut 1900-luvulla olla laajemmin niityksi tai pelloksi raivattua aluetta, mutta nykyisin alue on kokonaan metsittyä.

Arkeologinen tutkimus inventointialueen lähiympäristössä on ollut vähäistä. Edellä mainitun Koppelokallion röykkiön lisäksi Teuvan kunnan inventoinnissa on tarkastettu kiviesineen löytöpaikka noin kilometrin inventointialueelta pohjoiseen. (Torvinen 1983, s. 58-59, kohde ei ole muinaisjäännösrekisterissä) Varsinaisesti inventointialueelle ulottuvia arkeologisia tutkimuksia ei ole aiemmin tehty.

Maastotyö

Maastotyössä tarkastettiin suunnitellut voimalapaikat ja niiden lähiympäristöä. Muinaisjäännöksiä tai muita arkeologisia kohteita ei havaittu. Inventointialueella ei rinnevarjosteen ja vanhojen karttojen tarkastelussa havaittu mahdollisia muinaisjäännöksiä tai niiden kannalta erityisen sopivia maastonkohtia, joten muuten maastoa tarkastettiin yleisen topografian perusteella. Alueen länsiosassa, missä erityisesti edellä mainittujen moreeniharjanteiden tienoilla topografia mahdollistaisi rantasidonnaisen esihistoriallisen asutuksen esiintymisen, maaperän todettiin olevan tältä kannalta huonoa, varsin kivistä ja osittain hienoainespitoista eli huonosti vettä läpäisevää moreenia. Alueen keskiosassa saattaa olla parempaa maaperää, mutta koska alue on tasaista suota tai soistuvaa kangasta, jossa turvekerros on paksu, havaintomahdollisuudet ovat huonot. Alueen itäosassa, voimalapaikan 3 tasalla ja aivan inventointialueen itäkulmassa on loivasti länteen laskevaa kangasmaastoa, mutta sielläkin maasto todettiin yleensä kiviseksi moreenimaaksi. Maaston tarkastuksissa ei tehty mitään muinaisjäännöksiin viittaavia havaintoja.

Tulos

Alueella ei aiempien tietojen mukaan ole eikä siellä inventoinnissa havaittu muinaisjäännöksiä eikä muita arkeologisia kulttuuriperintökohteita. Kaavasuunnitelman mukaisella tuulivoimaisuudella ei ole vaikutusta arkeologisiin kohteisiin.

4.10.2022

Antti Bilund

Ville Hemminki

Mikroliitti Oy

Lähdeluettelo

Isojakokartta 1806. Useiden Teuvan ja Jurvan kylien metsämaan kartta ja kuvaus (1765-1806). E53:1/1-55. Maanmittaushallituksen uudistusarkisto, Kansallisarkisto.

Peruskartta 1971. 1241 12 Horonkylä.

Peruskartta 1987. 1241 12 Horonkylä.

Pitäjänkartta 1845. 1241 12 Teuva. Maanmittaushallituksen historiallinen kartta-arkisto, Kansallisarkisto.

Torvinen, Markku 1983. Teuva inventointi 1983. Museovirasto.

Kuvia inventointialueelta



Kuvia inventointialueen länsiosasta. Vasemmanpuoleisessa kuvassa maastoa läntisen voimalan paikalla. Maasto on melko kivistä moreenikangasta. Kuvattu länteen. Oikeanpuoleisessa kuvassa näkyy tyypillistä maastoa ja maaperää inventointialueen länsiosassa, läntisen voimalan luoteispuolella, itään kuvattuna.



Kuvia inventointialueen keskiosasta. Vasemmanpuoleisessa kuvassa maastoa keskimmäisen voimalan paikalla. Maasto on melko tasaista, lievästi soistunutta kangasta. Kuvattu eteläkaakkoon. Oikeanpuoleisessa kuvassa maastoa keskimmäisen ja itäisen voimalan välissä, kuvaussuunta länteen.



Kuvia inventointialueen itäosasta. Vasemmanpuoleisessa kuvassa maastoa itäisen voimalan paikalla. Maasto on kivistä moreenikangasta. Kuvattu itäkoilliseen. Oikeanpuoleisessa kuvassa on korpimaastoa inventointialueen itäosassa, kuvaussuunta itäkaakkoon.