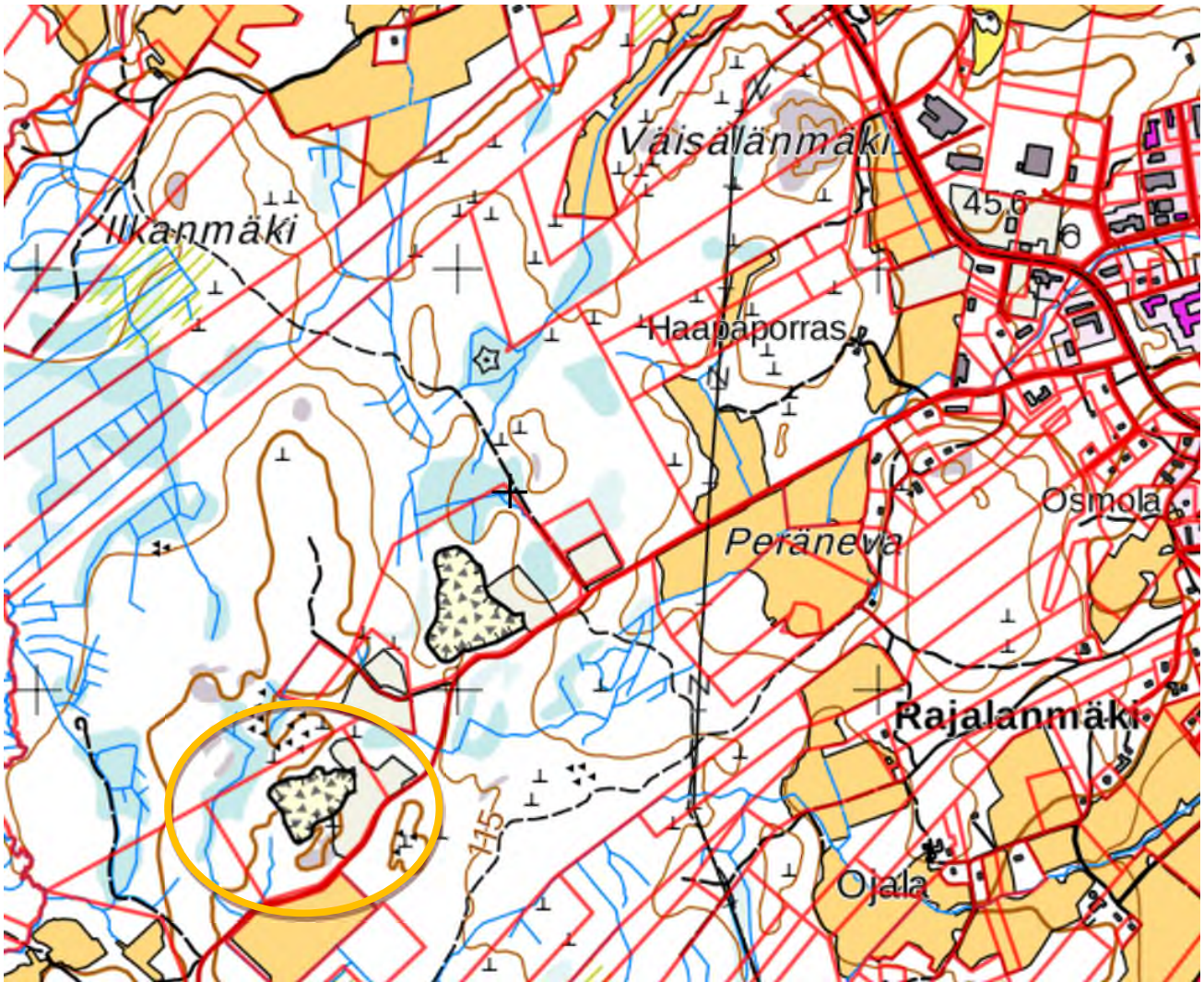


Maa-ainesotto

Ottamisselostus

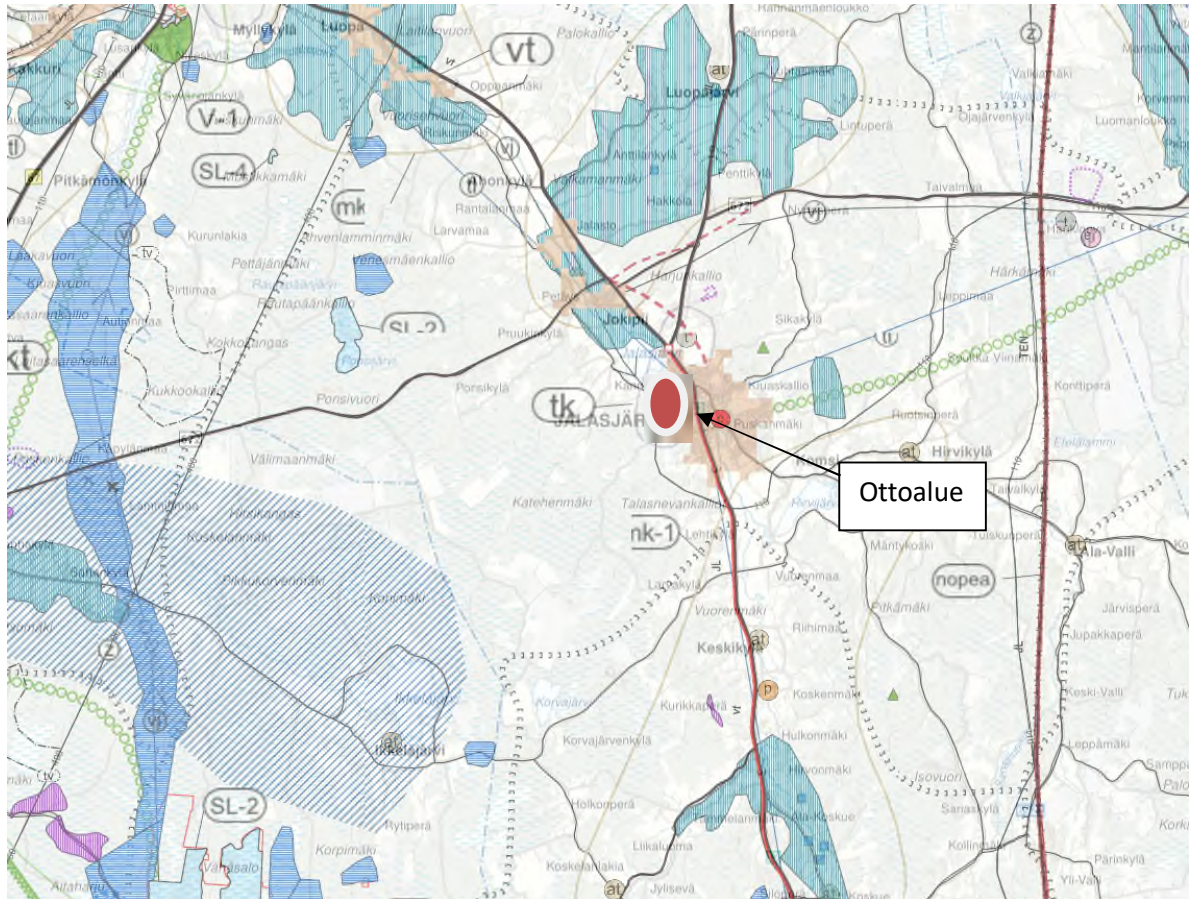
Pirunpelto Oy
Kurikka-Jalasjärvi - Kärkikallion alue



Kohde: Kalliolouhos Pirunpelto Oy
Kurikka - Jalasjärvi - Kärjenmäki
Tila: 164-403-45-54, Varastoaluetta tilalla 164-403-45-42 (suullinen suostumus)
6934731 (N) 278664 (E) / ETRS-TM35Fin

Alueen ympäristö ja vesitalous / pohjavesi:

- Ottamisalue sijaitsee Kurikan kaupungin, Jalasjärven kylässä, Kärjenmäen tien pohjoispuolella. Etäisyys ottamisalueelta Jalasjärven keskustaan on n. 3.5-4.0 km. Karttaote alla, jossa näkyvät myös maakuntakaavamerkintöjä.



Kuva 1 (Paikkatietoikkuna)

- Kurikan Kaupungin Jalasjärven Kärjenmäen asemakaavassa alue on merkitty maa-ainesten ottoalueeksi.
- Ottamisalue sijoittuu harjun korkeimman lakiosan itäreunaan. Lakiosa ja etenkin ottamisalue on varsin tasainen, korkeuserot ovat muutamia metrejä.
- Ympäristö on pääosin metsätalousmaata, lukuun ottamatta toista louhosta. Vastaavan tyyppinen louhos sijaitsee 400 m etäisyydellä ottoalueesta koilliseen.
- Maasto laskeutuu lähimmille pelloille noin 2-4 m. Lähimmät asumukset sijaitsevat noin 1200 m etäisyydellä louhoksesta itään.
- Ottamisalueen pinnankorkeudet ovat +122,5-119,5 (N2000). Pohjakorkeudeksi on suunniteltu oton loputtua tasoa +100,0 (N2000) lupahakemuksen alueilla 1 ja 2. Nykyisessä louhoksessa pohjakorkeutena on +106,4 (N2000).
- Ottoalueen koillispuolella virtaa pieni Holmanoja. Oja laskee idässä Jalasjokeen. Etäisyyttä Holmanojaan louhoksesta on useita satoja metrejä. Samoin ottoalueen pohjoisosassa sijaitsee ojasto, joka myös laskee Jalasjokeen.
- Ottamisalue ei ole pohjavesialueella (kuva 1).
- Alueen maa-ainesvarat koostuvat kalliosta. Ottoalueella kallio on pinnassa tai 10-20 cm syvyydessä. Kallion pinta on rikkonaista ja pinta on epätasaista. Alueelta ei ole tehty erillisiä pohjaveden havaintoputkia koska alla on kallio. Nykyisessä kalliolouhoksessa ei ole

29. syyskuuta 2021

vesiongelmia, koska pieniä määriä vettä valuu kallionraosta. Vesi ohjataan ns. pumppaus syvennykseen, josta vesi pumpataan nykyisin tarvittaessa pois. Veden pumppausreitit esitetty suunnitelmapiirustuksissa.

- Ottamisalueen varastokasa-alue sijoitettu siten, että varastokasat estävät mahdollista pölyn ja äänen etenemistä kohti keskustaa. Sama merkitys on myös itäreunan (tietä vasten) maasuojavallilla.

Maisema:

- Ottamisalue on avohakkuun jäljiltä avonaista. Alueella on kallio hyvin lähellä maanpintaa. Kallio näkyy pääosin, mutta jonkin verran kallion päällä on ohutta sammalkerrosta, joka kasvaa "notkelmissa" hieman kanervaa ja puolukkaa. Koska humuskerros on ohut, kasvualusta on köyhä. Maisemassa ei ole mitään erikoisia piirteitä. Ottamisalue rajoittuu idästä Kärjenmäentiehen. Pohjois- ja länsireunaltaan alue rajoittuu osittain harvaa mäntymetsikköön (katso kuva 2).

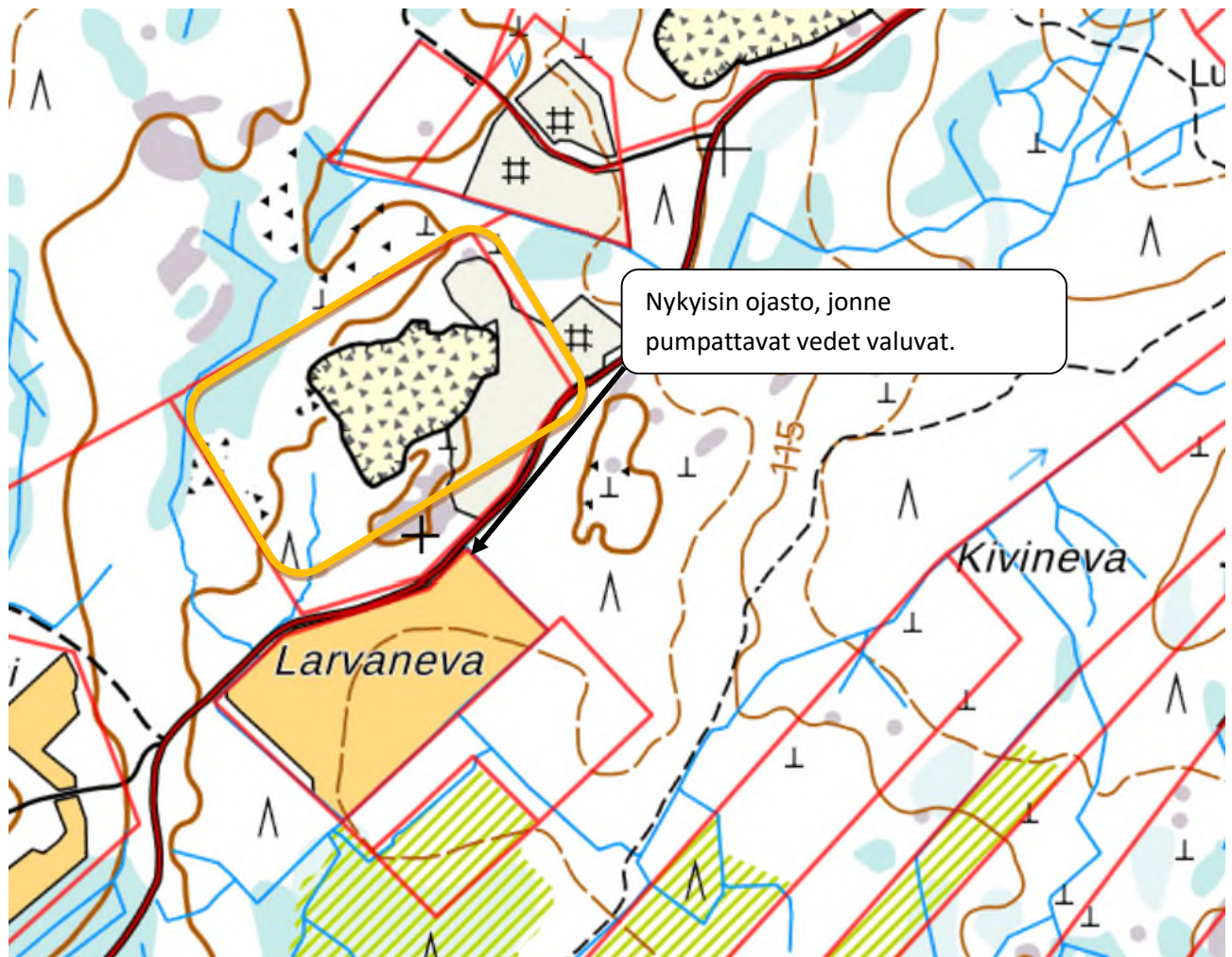


Kuva 2 Ilmakuva (Kansalaisen karttapaikka)

- Kaivualueen loppuluiskat tullaan muotoilemaan kaltevuuteen 7:1 pääsääntöisesti siten, että yläosaan louhitaan joko porraskaltevuus tai ns. porraskaltevuus syntyneillä louheilla. Pystysuoran osuus maanpinnasta n. 2-2,5 m syvyyteen, jonka jälkeen tasainen osuus 1.5-2.0 m. Osaan louhoksen reunaa tulee ajoluiska, jonka kaltevuus on n.1:12.

29. syyskuuta 2021

- Oton loputtua saattaa pohjalle muodostua avovesilammikko, joka suojataan lupaehtojen mukaisesti. Alue suojataan Kärjenmäentietä vasten maa-ainesvallilla. Vallin korkeus 2-2.5 m. Valli muodostuu lohkareista ja kaivujätteistä. Vallin pintaan sijoitetaan hienoja aineksia siten että se voidaan kylvää heinä- / sarakasveilla. Oton aikana muut kuin tien vastainen reuna tullaan suojaamaan verkkoaidalla.
- Mikäli louhoksen pohjalle valuu kalliosta vettä, tullaan vesi johdattamaan pohjan muotoilun avulla otetulle osaa pohjaa, josta se pumpataan ojastoon (kuva 3). Pohjan muotoilun avulla pidetään veden pinta alempana tai syrjässä otettavalta alueelta, siten ettei ajo- tai ottokalusto pilaa vettä. Pumppausta varten on jo nykyisessä ottamossa oma ”kaivo” ja pumppauspaikka.



Kuva 3 (Kansalaisen karttapaikka)

29. syyskuuta 2021

Luonnonsuojelulain mukaiset kohteet:

- Hakijan / suunnittelijan tiedossa ei alueella olevia suojelukohteita.

Otettavat maa-ainekset, laatu ja määrät:

- Otettava aines on kalliolouhosta, joka jalostetaan alueella murskaustoiminnan avulla erilaatuiseksi murskelaaduksi. Valmiit murskeet varastoidaan välivarastoon ottamisalueen koillisreunalle (kts suunnitelmakartat).
- Otettava määrä on n. 430.000 m³. Lupaa haetaan 10 vuodeksi. Keskimääräinen ottomäärä tulee olemaan noin 35.000-55.000 m³/vuosi. Ottaminen jaksottuu tarpeen mukaan. Alueen viimeinen ottovuosi on varattu varastokasojen poiskuljetukseen sekä ottoalueen maisemointiin.
- Kohteelle on voimassa oleva ympäristölupa.

Kone-, polttoaine ja jätehuolto:

- Alueella Ei tulla säilyttämään poltto-, tai voiteluaineita. Koneet tullaan huoltamaan muualla. Ottamistoimintaa varten olevat koneet tankataan sitä varten rakennetun tankkausalueen päällä siirrettävästä (auton päällä oleva) polttoainesäiliöstä. Tankkausalue rakennetaan varastoalueelle, tankkausalueen rakenne tehdään vesitiiviiksi tv. josta voidaan mahd. vahingon yhteydessä maahan valunut polttoöljy tv. kerätä pois.
- Mikäli tulee kiinteitä jätteitä, ne kuljetetaan ottavan yrityksen jätteenkeruupisteeseen Jalasjärvellä, josta ne toimitetaan järjestetyn jätehuollon piiriin.
- Kaivannaisjätteet varastoidaan ottamislupahakemuksen liitekartan mukaisiin paikkoihin. Kaivannaisjätteet tullaan levittämään oton loputtua ottamisalueen ulkopuolelle luonnon luiskiin ohuena kerroksena sekä ottamisalueen ”porrasluiskien” tasaisille osille sekä käytetään suojavaallin luonnonmukaistamiseen.

Jälkitoimet:

- Ottamisalue tullaan maisemoimaan ottamissuunnitelman mukaiseen muotoon. Alueen luiskien tasaisille osille tullaan levittämään kaivannaisjätteet ohuena kerroksena. Alueelle, jonne on levitetty kaivannaisjätettä, tullaan istuttamaan 1500-2500 kpl/ha puuntaimia. Pohjalle ei tulla levittämään humuspitoisia maa-aineksia. Ottamisaikainen aita tullaan säilyttämään louhosmontun ympärillä, mikäli turvallisuus sen vaatii. Tarvittaessa louhos ympäröidään oton loputtua teräsverkoaidalla.

Infra:

- Ottamisalue sijaitsee aivan Kärjenmäentien vieressä. Tie hyväkuntoinen.
- Ottamisalueelle tulee sähkö.
- Ottamisalueen lähistöllä on vakituista asutusta (etäisyys > 1000 m). Asutuksen ja ottamisalueen väli on metsä-, maatalousmaata.
- Alueelle on voimassa oleva asemakaava.

Kauhajoella 29.9.2021

Harri Pollari, suunnittelija