

Kurikan kaupungin ympäristönsuojelumääräykset

Kurikan kaupunginvaltuuston 8.2.2016 § 9 hyväksymä.

1 Luku: Yleiset määräykset

1 § Tavoite

Ympäristönsuojelumääräysten tavoitteena on, paikalliset olosuhteet huomioon ottaen, ehkäistä ympäristön pilaantumista sekä poistaa ja vähentää pilaantumisesta aiheutuvia haittoja siten kuin ympäristönsuojelulaissa on säädetty.

2 § Määräysten antaminen ja valvonta

Ympäristönsuojelumääräykset on annettu ympäristönsuojelulain 202 §:n perusteella.

Määräysten noudattamista valvoo kunnan ympäristönsuojeluviranomainen, jona Kurikan kaupungissa toimii ympäristölautakunta.

Ympäristönsuojeluviranomainen voi siirtää sille näissä määräyksissä kuuluvaa ratkaisuvaltansa alaiselleen viranhaltijalle.

3 § Määräysten soveltaminen ja suhde muihin määräyksiin

Ympäristönsuojelumääräykset eivät koske ympäristönsuojelulain mukaan luvanvaraista toimintaa taikka lain 119, 120, 123 tai 134 §:n mukaista ilmoituksenvaraista toimintaa, joiden osalta ympäristön pilaantumisen ehkäisyä ja torjuntaa koskevat määräykset annetaan erikseen ympäristöluvassa tai ilmoituksen perusteella tehtävässä päätöksessä. Määräykset eivät koske myöskään puolustusvoimien toimintaa.

Ympäristönsuojelulaissa ja -asetuksessa olevien tai niiden nojalla annettujen säännösten ja määräysten lisäksi on niiden täytäntöönpanemiseksi Kurikan kaupungissa noudatettava näitä paikallisista olosuhteista johtuvia ympäristönsuojelumääräyksiä.

Ympäristönsuojelumääräyksiä noudatetaan muiden kunnallisten määräysten rinnalla ja tarvittaessa niiden kanssa samanaikaisesti. Tällaisia määräyksiä ovat mm. jätehuoltomääräykset, rakennusjärjestyks sekä eräiltä osin kaavamääräykset. Lisäksi tulee noudattaa muiden lakien perusteella annettuja määräyksiä.

Kunnan viranomaisten tulee lupa-asiaa ratkaistaessa ja viranomaispäätöstä tehtäessä ottaa huomioon mitä näissä määräyksissä säädetään.

Huolimatta ympäristönsuojelumääräysten noudattamisesta vastuu maaperän tai pohjaveden pilaantumisesta kuuluu aina sen aiheuttajalle.

4 § Erityiset paikalliset olosuhteet

Kurikan kaupungin paikalliset olosuhteet ja alueet, joilla pilaantumisen ehkäiseminen, poistaminen ja vähentäminen edellyttävät tarkennettuja määräyksiä, ovat seuraavat:

- Taajama-alue, jolla tarkoitetaan asemakaavoitettuja alueita.
- Pohjavesialue, jolla tarkoitetaan voimassa olevan lainsäädännön mukaisesti luokiteltua pohjavesialuetta kokonaisuudessaan
- Ranta-alue, jolla tarkoitetaan vyöhykettä, joka ulottuu 100 metrin etäisyydelle keskiveden korkeuden mukaisesta rantaviivasta ja jolla tarkoitetaan ensisijaisesti vesiensuojelun kannalta tärkeitä vesistöjen ranta-alueita. Jätevesien käsittelyä koskien ranta-aluevyöhykkeet on määritetty erikseen 6 §:ssä.
- Tulva-alue, jolla tarkoitetaan aluetta, joka jää tulvan alle useammin kuin keskimäärin kerran 20 vuodessa.
- Erikseen rajattu alue, jolla lannan pintalevitykselle on annettu erityismääräyksiä (liitekartta 1).

2 Luku: Jätevedet

Viemärlaitoksen toiminta-alueella olevia kiinteistöjä koskee Vesihuoltolain (119/2001) mukainen liittämismääräys vesihuoltolaitoksen verkostoon, joten tässä kappaleessa asumisesta tai siitä rinnastettavasta toiminnasta syntyvien, jätevesien käsittelystä annetut määräykset koskevat viemärlaitosten toiminta-alueiden ulkopuolisilla alueilla sijaitsevia kiinteistöjä sekä kiinteistöjä, joilla ei ole velvollisuutta liittyä viemäriverkostoon.

5 § Jätevesien käsittely viemärlaitoksen toiminta-alueen ulkopuolella

Viemärlaitoksen toiminta-alueen ulkopuolella olevien kiinteistöjen jätevedet tulee käsitellä seuraavan vyöhykkeen mukaisesti. Mikäli yritys- tai teollisuuskäytössä olevalla kiinteistöllä muodostuvat jätevedet ovat määrältään ja koostumukseltaan rinnastettavissa tavanomaiselta asuinkiinteistöltä muodostuviin jätevesiin eikä niiden johtaminen edellytä ympäristönsuojelulain 27 §:n mukaan ympäristölupaa, tulee niiden osalta noudattaa näitä määräyksiä.

Haja-asutusalueen jätevesien käsittelyvyöhykkeet

Vähimmäisvaatimukset jätevesien puhdistustasolle

Vähimmäisvaatimukset jätevesien puhdistustasolle ovat seuraavat:

Puhdistustehovaatimus:

Biologinen hapenkulutus BOD ₇	80 %
Kokonaisfosfori P	70 %
Kokonaistyppi N	30 %

Käsittelymenetelmäksi soveltuu mm. maa- tai pienpuhdistamo. Puhdistusvaatimukset on saavutettava ennen jäteveden johtamista maahan tai valutusjojaan. Maahanimeytys on mahdollista mikäli maaperä on siihen soveltuvaa.

WC-vesille tulee olla ennen jatkokäsittelyä kolmeosastoinen saostus tai vastaava. Harmaille jätevesille tulee olla kaksiosastoinen saostus tai vastaava.

Puhdistustaso pilaantumiselle herkillä alueilla

Pilaantumiselle herkät alueet on eritelty alla.

- Vesistöjen ranta-alueet:

- # Jalasjärvi, Hirvijärvi, Koskutjärvi, Valkiajärvi, Ponsijärvi, Korvajärvi, Rummukkajärvi, Mustalampi, Pikku- ja Iso-Mujujärvi, Saarijärvi, Pohjan Korpilampi, Käskylampi, Kolhojärvi, Vähä-Madesjärvi, Iso-Madesjärvi, Liikajärvi sekä Liikapuron tekoallas, Niinistönjärvi, Keskimäen tekojärvi: 100 metrin levyisellä rantakaistalla wc-vedet johdetaan umpisäiliöön, harmaille vesille tehostettu käsittely.
- # Pitkämön allas, Säläisjärvi, Kivi- ja Levalammen tekojärvi, Kyrönjoki, Jalasjoki, Närpiönjoki (Närvijoki/Levajoki), Koskutjoki, Hirvijoki, Ilvesjoki ja Mustajoki; 50 metrin rantavyöhykkeellä wc-vedet johdetaan umpisäiliöön, harmaille vesille tehostettu käsittely; 50–100 metrin välisellä rantavyöhykkeellä kaikille vesille tehostettu käsittely.
- # Pienempien vesistöjen ranta-alueet
Luomat, lammet ja vastaavat; tehostettu käsittely 50 metrin rantavyöhykkeellä kaikille vesille.

Mikäli vesien valumasuunta pengerryksen tms. johdosta on pois päin vesistöstä eikä jätevesien purku-oma laske vesistöön, ovat jätevesien käsittelyvaatimukset kuitenkin vähimmäisvaatimusten mukaiset.

Puhdistustehovaatimus, eli ns. tehostettu käsittely, jollei vaadita umpisäiliötä:

Biologinen hapenkulutus BOD ₇	90 %
Kokonaisfosfori P	85 %
Kokonaistyppi N	40 %

Käsittelymenetelmäksi soveltuu esim. maasuodatin tehostetulla fosforinpoistolla tai pienpuhdistamo, kun asetetut puhdistusvaatimukset saavutetaan.

WC-vesille tulee olla ennen jatkokäsittelyä kolmeosastoinen saostus tai vastaava. Harmaille jätevesille tulee olla kaksiosastoinen saostus tai vastaava.

Erityisalueet

Erityisalueisiin kuuluvat luokitellut pohjavesialueet.

Kaikki jätevedet tulee johtaa viemäriverkostoon, mikäli mahdollista. Jätevesien maaperäkäsittely on kielletty. Pohjavesialueelle voidaan sijoittaa tiiviit saostussäiliöt ja tiiviit jätevedenpuhdistamot, joista jätevedet johdetaan pohjavesialueen ulkopuolelle. Muussa tapauksessa jätevedet tulee johtaa käsiteltäväksi alueen ulkopuolelle tai vähintään 5 m³ umpisäiliöön.

6 § Suojaetäisyydet, käyttö ja kunnossapito

Maapuhdistamon ja jäteveden purkupaikan sijoittamisessa on noudatettava seuraavia suojaetäisyyksiä: kaivoon 50 –100 m (oma kaivo tapauskohtaisesti), vesistöön 30 m, kiinteistön rajaan 5 m. Jätevesiä ei saa päästää pohjavesiin (suojakerros pohjaveden pintaan tulee olla vähintään 1 m). Mikäli käsittelyä ei voida rakentaa niin, että suojaetäisyydet täyttyvät, tulee jätevedet johtaa umpisäiliöön. Jätevesien käsittelyjärjestelmä on aina sijoitettava tulvarajan yläpuolelle.

Kaikilla vyöhykkeillä suositellaan vedettömiä tai vähävetisiä käymälöitä ja loma-asunnoissa kuiva-käymälöitä. Erillisen kuivakäymälän etäisyyden vesistöön tulee olla vähintään 30 metriä. Kuivakäymälät on varustettava tiiviillä alusastialla siten, ettei niistä aiheudu valumia maaperään tai pinta- ja pohjavesiin.

Muulla kuin pohjavesialueilla vesijohtoon kuulumattomien vapaa-ajan rakennusten tai saunojen pesuvedet voidaan johtaa ja imeyttää puhdistamattomina maahan, jos niiden määrä on vähäinen eikä niistä aiheudu ympäristön pilaantumisen vaaraa. Etäisyyden vesistöä tulee tällöin olla vähintään 15 m.

Saostus- ja umpisäiliöiden sekä pienpuhdistamojen liettilöiden tyhjentämisestä annetaan määräykset yleisissä jätehuoltomääräyksissä. Lietteet tulee toimittaa jätevedenpuhdistamolle tai muuhun asianmukaiseen käsittelypaikkaan. Vähäisiä määriä kyseisiä lietteitä voidaan myös levittää peltoon noudattaen muualla annettuja määräyksiä.

7 § Ajoneuvojen, veneiden, koneiden ja vastaavien laitteiden pesu

Ajoneuvojen, veneiden, koneiden ja vastaavien laitteiden pesu muilla kuin liuotinpesuaineilla on sallittu tavanomaisessa asumiskäytössä olevalla kiinteistöllä, mikäli pesuvedet voidaan johtaa jätevesiviemäriin tai imeyttää maahan siten, ettei niistä aiheudu haittaa naapureille tai ympäristö- tai terveyshaittaa.

Ajoneuvojen, veneiden, koneiden ja laitteiden pesu liuotinpesuaineilla on sallittu ainoastaan tähän tarkoitukseen rakennetulla, tiivispohjaisella pesupaikalla, josta pesuvedet johdetaan hiekan- ja öljynerotuskaivon kautta yleiseen jätevesiviemäriin tai muuhun hyväksytyyn jätevesien puhdistukseen.

Ajoneuvojen, veneiden, koneiden ja laitteiden pesu on kielletty katu- ja tiealueilla ja muilla yleisessä käytössä olevilla alueilla, sora- ja louhosmontuilla sekä sellaisilla alueilla, joista pesuvedet joutuvat suoraan vesistöön.

Ammattimainen tai laajamittainen ajoneuvojen, veneiden, koneiden ja laitteiden pesu kiinteistöllä on sallittu ainoastaan tähän tarkoitukseen rakennetulla pesupaikalla, josta pesuvedet johdetaan hiekan- ja öljynerotuskaivon kautta jätevesiviemäriin tai muuhun käsittelyyn. Uusia ammattimaisia tai laajamittaisia pesupaikkoja ei tule perustaa vedenhankinnan kannalta tärkeälle tai muulle vedenhankintaan soveltuvalla pohjavesialueella.

8 § Mattojen ja tekstiilien pesu

Mattojen, tekstiilien ja muiden vastaavien pesu kiinteistöllä tulee järjestää siten, että pesuvedet eivät joudu suoraan vesistöön. Vesistöjen varrella pesupaikoille tulee järjestää jätevesien käsittely.

3 Luku: Jätteet ja kemikaalit

9 § Jätteiden ja kemikaalien käsittely

Kiinteistön jätehuolto, jätteiden keräily- ja välivarastointipaikat sekä jätteiden käsittelypaikat tulee toteuttaa ja varustaa siten, että jätehuollosta ja jätteiden käsittelystä ei aiheudu ympäristön, maaperän tai pohjavesien pilaantumisvaaraa eikä haittaa naapureille. Jätteiden keräily-, välivarastointipaikat ja -säiliöt sekä jätteiden kompostointi kiinteistöllä tulee toteuttaa siten, että estetään haittaeläimien pääsy niihin.

Käymäläjätettä saa taajama-alueella kompostoida ainoastaan ympäristönsuojeluviranomaisen antamalla tapauskohtaisella luvalla.

Vaarallisten jätteiden (ongelmajäte), kuten esimerkiksi akkujen, öljyjen, maalien, torjunta-aineiden ja liuottimien varastointi ja säilytys tulee järjestää kiinteistöllä siten, että niiden pääsy maaperään, pohjaveteen ja muuhun ympäristöön on estetty. Niiden kuljettamisen on tapahduttava voimassa olevien jätelain ja muualla lainsäädännössä annettujen määräysten mukaisesti.

Kuolleiden tuotantoeläinten välivarastointi tilalla tulee toteuttaa siten, ettei niistä aiheudu ympäristö- tai terveyshaittaa (valumat, haju, kärpäset) ja haittaeläinten pääsy niihin käsiksi estetään. Tarttuviin eläintauteihin kuolleiden eläinten käsittelystä antaa ohjeet kunnan eläinlääkäri. Eläimiä ei saa haudata pohjavesialueille. Kuolleiden tuotanto- ja lemmikkieläinten sekä hevosten käsittelystä ja hautaamisesta säädetään tarkemmin sivutuotelaililla (517/2015) ja sitä valvoo kunnaneläinlääkäri.

Kiinteistön jätehuollon järjestämistä koskevat yksityiskohtaiset määräykset annetaan yleisissä jätehuoltomääräyksissä.

Jätettä saa sijoittaa maaperään vain, mikäli se on ominaisuuksiensa puolesta hyödynnettävissä maanrakennus- tai maanparannusaineena tai muulla vastaavalla tavalla ja mikäli sijoittamisessa noudatetaan jätelain ja ympäristönsuojelulain vaatimuksia. Jätteen sijoittaminen pohjavesialueelle on kuitenkin kielletty.

Betoni- ja tiilijätteen sekä tuhkan hyödyntämisessä ammattimaisessa maanrakentamisessa noudatetaan Valtioneuvoston asetusta eräiden jätteiden hyödyntämisestä maarakentamisessa (591/2006).

Muussa kuin ammattimaisessa ja laitospöytäisessä, pienimuotoisessa maanrakentamisessa voidaan käyttää puhtaita maa- ja kiviainesjäte-eriä sekä betoni- ja tiilijätettä korvaamaan luonnonaineksia seuraavin ehdoin:

- hyödyntäminen tapahtuu jätteen syntypaikalla,
- hyödyntämispaikka ei sijaitse pohjavesialueella eikä alle 100 metrin etäisyydellä vesistöä tai talousvesikaivosta tai -lähteestä,
- materiaali ei sisällä ympäristölle tai terveydelle haitallisia aineita, esim. öljyä, betonin saumausaineita, PCB:tä, bitumia tai asbestia,
- materiaali ei sisällä betonirautaa,
- betoni- ja tiilijäte on murskattu alle 150 mm:n raekokoon,
- jätettä sisältävän rakenteen paksuus on enintään 150 cm.

Jättemateriaalin käyttäjän on oltava selvillä sijoittamiensa jäte-erien puhtaudesta ja haitattomuudesta. Kiinteistön haltijan vaihtuessa maaperään sijoitetuista jäte-eristä on annettava tieto kiinteistön uudelle haltijalle.

10 § Lumen vastaanottoaikojen sijoittaminen ja sulamisvesien käsittely

Lumen vastaanottoaikat tulee sijoittaa ja toteuttaa siten, että niiden sulamisvedet eivät aiheuta ympäristön pilaantumista. Sulamisvesistä on erotettava kiinteät roskat ennen vesien johtamista ojaan tai maastoon. Taajamista kerättyä tai muutoin likaista lunta ei saa sijoittaa 30 m lähemmäksi rantaa, tulva-alueille, vesistöön eikä jäälle.

Lumen vastaanottoaikojen sijoittaminen pohjavesialueelle vaatii ympäristöluvan.

Vastaanottoaikan haltijan tulee huolehtia alueen siivoamisesta välittömästi lumen sulamisen jälkeen roskaantumisen estämiseksi.

11 § Polttoaine- ja muiden kemikaalisäiliöiden sijoitus ja kunnossapito

Polttoaineet, öljyt ja muut kemikaalit tulee säilyttää asianmukaisissa säiliöissä tiiviillä alustalla niin, että niiden pääsy maaperään, pohjaveteen ja muuhun ympäristöön on estetty. Käyttöön otettavien säiliöiden on oltava säiliöiden rakenteesta annettujen standardien mukaisia ja kyseisten kemikaalien varastointiin hyväksytyjä säiliöitä. Säiliöt tulee sijoittaa kiinteälle, tiiviille alustalle irti maasta ja täyttöletku tulee varustaa sulkulaitteella. Tankkausikäytössä olevat öljy-, polttoaine- ja muut kemikaalisäiliöt tulee varustaa sulkulaitteellisella polttoainepistoolilla, joka estää säiliön tyhjentymisen vahingossa.

Pohjavesialueilla ja ranta-alueilla kiinteistöjen polttoaine-, öljy- ja muut kemikaalisäiliöt on sijoitettava maan päälle tiiviisiin, katettuihin, suoja-altaisiin tai säiliöiden on oltava vuodonilmaisjärjestelmällä varustettuja kaksoisvaippasäiliöitä. Suoja-altaan tilavuuden tulee olla vähintään yhtä suuri kuin siihen sijoitettavan säiliön tilavuus. Säiliöt on varustettava ylitäytön estolaittein. Pohjavesialueella sijaitsevat tankkauspaikat tulee lisäksi sijoittaa tiiviille alustalle.

Säiliöiden tarkastusta valvoo pelastusviranomainen. Kiinteistönomistaja, -haltija tai toiminnanharjoittaja on kuitenkin aina vastuussa vahinkojen ehkäisemisestä, johon kuuluu säiliön tarkastuttaminen vähintään pelastusviranomaisten antamien määräysten mukaisesti.

Vanhat maanalaiset polttoneste-, öljy- ja kemikaalisäiliöt täyttöputkineen tulee käytöstä poiston jälkeen nostaa ylös maasta ja tarkastaa niiden kunto ja mahdolliset vuodot. Mahdollisista vuodoista on ilmoitettava ympäristönsuojeluviranomaiselle.

Kiinteistön haltijan tai omistajan, alueen käyttäjän tai toiminnan harjoittajan on annettava ympäristönsuojeluviranomaiselle valvontaa varten tarpeelliset tiedot kiinteistöllä sijaitsevista säiliöistä, niiden kunnosta, tarkastuksista ja suoritetuista huoltotoimenpiteistä sekä uusien säiliöiden asentamisesta ja vanhojen säiliöiden poistamisesta.

4 Luku: Ilmansuojelu

12 § Savukaasupäästöjen haitallisten vaikutusten ehkäisy

Kiinteistökohtaisissa lämmityskattiloissa tai muissa tulipesissä ei saa polttaa jätettä eikä muitakaan sellaisia polttoaineita, joiden palaessa muodostuvien savukaasujen joukossa ympäristöön pääsee siinä määrin nokea, hajua tai ympäristölle ja terveydelle vaarallisia yhdisteitä, että niistä saattaa aiheutua ympäristön pilaantumista. Tällaisia aineita ovat mm. painekyllästetty sekä pintakäsitelty puutavara, muovit ja muu vastaava muovipinnoitettu materiaali sekä muu huonosti palava tai kostea materiaali.

Polttolaitteita tulee säätää, käyttää ja huoltaa siten, ettei poltosta aiheudu haittaa terveydelle tai yleiselle viihtyvyydelle.

Taajama-alueen ulkopuolella saa avopolttona polttaa vähäisiä määriä risuja, oksia ja olkia sekä käsittelemätöntä puutavaraa. Muiden jätteiden avopoltto on kielletty. Kaikki em. avopoltto on kielletty taajama-alueella ja alle 200 metrin etäisyydellä asemakaava-alueella sijaitsevista asuinrakennuksista.

Maanviljelyksessä ja metsänhoitotoiminnassa tarpeellinen kulotus sekä kokkotulien poltto on kuitenkin sallittua.

Kokko tulee sijoittaa siten, että siitä ei aiheudu savuhaittaa lähimmille häiriintyville kohteille. Kokossa saa polttaa oksia, risuja ja muuta puhdasta puuainesta, ei pintakäsiteltyä ja kyllästettyä puuta, lastulevyä tai vastaavaa.

Yleisötilaisuuksissa poltettavista pääsiäis- ja juhannuskokoista sekä kulotuksesta on tehtävä ilmoitus pelastuslaitokselle. Paloturvallisuusjärjestelyt on sovittava paikallisen pelastusviranomaisen kanssa. Kokon polttamisella on oltava maanomistajan suostumus. Vastuu poltosta mahdollisesti aiheutuvista savu- ym. haitoista on polton toimeenpanijalla ja yleisötilaisuuksissa tilaisuuden järjestäjällä.

Rakennusten hävittäminen polttamalla on kielletty. Poikkeuksena tästä, mikäli kohde soveltuu Etelä-Pohjanmaan pelastuslaitoksen harjoitusohjelmaan ja on käytettävissä savusukellusharjoitukseen, saa sen hävittää polttamalla. Kohde ei kuitenkaan saa sijaita luokitellulla pohjavesialueella eikä asemakaava-alueella. Polttamisen tulee tapahtua siten, että siitä ei aiheudu kohtuutonta savu- ja no-kihaittaa naapurustolle. Polttamisesta tulee tehdä ilmoitus kunnan ympäristönsuojeluviranomaiselle. Ilmoitukseen tulee liittää kunnan rakennusvalvontaviranomaiselle tehty purkulupa tai –ilmoitus, pelastuslaitoksen lausunto kohteen soveltumisesta sen harjoitusohjelmaan sekä tieto jätteiden sijoittamisesta. Kohteesta tulee poistaa ennen polttoa harjoituksen suorittamisen kannalta tarpeettomat, vaarallisia palamiskaasuja/pienhiukkasia aiheuttavat tai palamattomat tavarat/materiaalit, kuten:

- asbesti
- sähköjohdot, -taulut, -koneet ja -laitteet
- muovilattiamatot ja muut muovituotteet ja -materiaalit
- vaahtomuovia, kumia, tekstiilejä ja nahkaa sisältävät huonekalut ja sisustustuotteet
- pinnoitetut ja painekyllästetyt kalusteet, myös kiintokalusteet
- ikkunalasit
- mahdollisuuksien mukaan vesi- ja viemäriputket, kattohuopa ja synteettiset eristeet.

Kunnan ympäristönsuojeluviranomainen voi ilmoituksen johdosta antaa tarkentavia määräyksiä tai kieltää polttamisen.

13 § Kunnostus- ja puhtaanapitotöistä mahdollisesti aiheutuvan ympäristön pilaantumisen torjunta

Rakennusten julkisivujen ja ulkotiloissa suoritettavien rakenteiden tai esineiden hiekkapuhallus-, maalaus- ja muiden kunnostustöiden yhteydessä tulee huolehtia siitä, että toiminnasta aiheutuva melu, pöly, liuotinainehöyryt tai muut vastaavat päästöt eivät aiheuta haittaa tai vaaraa kiinteistön asukkaille, naapureille tai ympäristölle. Rakennusten, rakenteiden ja esineiden hiekkapuhallus on sallittu suojapeitteillä eristetyssä tilassa. Pysyvä, ulkona sijaitseva laitosmainen suihkupuhalluspaikka tarvitsee ympäristöluvan.

Kulkuväylien ja muiden alueiden kunnossa- ja puhtaanapitotyön aiheuttama pölyäminen on estettävä mahdollisimman tehokkaasti.

5 Luku: Meluntorjunta

14 § Äänenvahvistimen käyttö ulkotiloissa

Äänenvahvistimen ja äänentoistolaitteiden käyttö ulkotiloissa on kielletty yöaikaan klo 22.00–7.00 välisenä aikana sekä lisäksi kokonaan sairaalan, vanhainkodin, päiväkodin tai muun vastaavan laitoksen läheisyydessä.

Äänenvahvistimen ja äänentoistolaitteiden käyttö ulkotiloissa on kuitenkin sallittu yksipäiväisten kertaluontoisten tapahtumien yhteydessä torilla, urheilukentällä tai muulla yleisökäyttöön tarkoitettussa tai soveltuvassa paikassa klo 24.00 saakka. Ympäristön asukkaille tulee ennakoon ilmoittaa äänentoistolaitteiden käytöstä kun äänentoistolaitteita käytetään klo 22.00–24.00 välisenä aikana.

Tilaisuuden järjestäjän on annettava kunnan valvontaviranomaiselle tarvittaessa tiedot äänenvahvistinlaitteiden teknisistä ominaisuuksista, niiden sijoittamisesta alueelle ja muista valvonnan kannalta tarpeellisista ominaisuuksista.

Yleisötilaisuuksien ja muiden tilapäistentapahtumien järjestäjän tulee huolehtia siitä, että äänentoistolaitteiden suuntaus ja äänentoistovahvistimien säädöt on toteutettu siten, että niiden käyttö häiritsee naapurustoa mahdollisimman vähän.

Liikkuvaan ajoneuvoon tai muuhun kulkuvälineeseen asennettujen sekä kannettavien äänentoistolaitteiden käyttäminen ulkona mainos- tai vastaavassa tarkoituksessa on sallittua ainoastaan päivällä klo 7.00-22.00 välisenä aikana.

15 § Häiritsevää melua aiheuttavien työvaiheiden ja toimintojen rajoittaminen ulkotiloissa

Häiritsevää melua aiheuttavien koneiden ja laitteiden käyttäminen on kielletty taajama-alueella yöaikaan klo 22.00-07.00.

Määräyksen aikarajoitus ei koske liikenneväylien eikä yhdyskuntateknisten laitteiden kunnossapitotyötä, mikäli työn suorittamista on liikenneturvallisuuden, liikenteen sujuvuuden tai muusta perustellusta syystä pidettävä välttämättömänä.

Määräys ei koske lisäksi maa- ja metsätalouselinkeinon harjoittamisen vuoksi välttämätöntä tilapäistä ja lyhytaikaista häiritsevää melua aiheuttavaa toimintaa.

16 § Meluilmoitusmenettely ja siitä poikkeaminen

Erityisen häiritsevää melua tai ääntä aiheuttavasta tilapäisestä toimenpiteestä tai tapahtumasta tulee tehdä ympäristönsuojelulain 118 §:n mukainen ilmoitus kunnan ympäristönsuojeluviranomaiselle vähintään 14 vuorokautta ennen toimenpiteeseen ryhtymistä tai toiminnan aloittamista.

Ilmoitusta ei tarvitse tehdä seuraavista toimenpiteistä tai tapahtumista:

- 1) ilotulituksesta
- 2) lentonäytöksestä tai tilapäisestä yleisölennätyksestä
- 3) tavanomaiseen rakentamiseen liittyvästä rakennus- ja purkutöistä, lyöntipaalutuksesta, louhinnasta, murskauksesta ja räjäytyksistä suoritettuna siten, että työvaiheet tehdään arkisin klo 7.00–22.00 ja ovat kestoltaan alle neljä viikkoa. Erityisen häiritsevää melua aiheuttavat työvaiheet tulee tehdä arkisin klo 7.00–18.00 välisenä aikana.
- 4) tilaisuuksista, jotka täyttävät kohdan § 14 ehdot.
- 5) yksityistilaisuuksista, kuten häistä tai vastaavista.

6 Luku: Maatalouden lannan levitystä ja varastointia koskevat määräykset

Sen lisäksi mitä lannan levityksestä, varastoinnista ja käsittelystä säädetään Valtioneuvoston asetuksessa (1250/2014) eräiden maa- ja puutarhataloudesta peräisin olevien päästöjen rajoittamisesta (jäljempänä nitraattiasetus), tulee niissä noudattaa tässä luvussa annettuja määräyksiä. Näiden määräyksiä lisäksi on huomioitava vedenottamojen vesilain mukaisissa suoja-aluepäätöksissä annetut määräykset, jotka voivat olla ympäristönsuojelumääräyksiä ja nitraattiasetuksen määräyksiä tiukemmat.

17 § Vyöhykkeet ja alueet, joilla lannan ja lannoitteiden käyttöä rajoitetaan

Taajama-alueilla ja alle 500 metrin etäisyydellä taajama-alueista sekä Jalasjärven kirkonkylän taajaman ympärillä (liitekartta 1) lanta tulee kyntää tai mullata neljän (4) tunnin kuluessa levityksestä tai vaihtoehtoisesti levittää sijoituslaitteella, injektoimalla tai letkulevittimellä oraille, öljykasvien taimille tai nurmikasvustoon.

Lannan levitystä tulee pyrkiä välttämään juhlapyhinä asutuksen läheisyydessä.

Talousveden hankintaan käytettävien kaivojen ja lähteiden ympärille tulee jättää 100 m suoja-
vyöhyke, jota ei lannoiteta kotieläinten lannalla ellei esimerkiksi maaperätutkimuksin ole osoitettu,
ettei karjanlannan käytöstä aiheudu riskiä talousveden laadulle.

Pohjavesialueille ei saa levittää lietelantaa, virtsaa, eläinsuojan pesuvesiä eikä puristenesteitä. Poh-
javeden muodostumisalueille ei saa lisäksi levittää kuivalantaa ellei esimerkiksi maaperätutkimuk-
sin ole osoitettu, ettei karjanlannan käytöstä aiheudu riskiä pohjaveden laadulle.

18 § Lannan varastointi

Liete- ja virtsasäiliön, lantalan, kompostointilaatan, puristenestekaivojen sekä eläinsuojan ja maito-
huoneen pesuvesisäiliöiden sijoittamisesta pohjavesialueelle tai ranta-alueelle tulee pyytää ympäris-
tönsuojeluviranomaisen lausunto.

Lannan patteroinnista tulee tehdä ilmoitus kunnan ympäristönsuojeluviranomaiselle. Lantapatterin
etäisyys naapurin asuin- tai lomarakennuksesta tai yritysikiinteistöstä tulee olla vähintään 100 m
sekä 17 §:n 1. momentissa määritellyllä alueella vähintään 300 m. Muutoin lantapatterin sijoittami-
sessa sekä perustamisessa tulee noudattaa nitraattiasetuksessa annettuja määräyksiä.

7 Luku: Toimintojen sijoittuminen ja niistä aiheutuvien päästöjen ja haittojen rajoittaminen

19 § Tilapäinen murskauslaitos

Tilapäisen murskauslaitoksen, jonka toiminta-aika on enintään 49 päivää, sijoittamisen edellytykse-
nä on, että

- laitos on toiminnassa vain arkisin klo 07.00–22.00 ja arkilauantaisin klo 07.00–18.00
- asutuksen lähellä murskaimet koteloidaan ja pölyn leviäminen estetään tarvittaessa kastelulla
- toiminnan melupäästöt eivät ylitä valtioneuvoston päätöksen 993/1992 mukaisia melun oh-
jearvoja
- toiminnassa tarvittavien polttoaineiden ja muiden ympäristölle vaarallisten aineiden varastoin-
ti ja käsittely sekä toiminnasta mahdollisesti muodostuvien jätteiden varastointi ja mahdollis-
ten lietteiden käsittely järjestetään siten, että niiden joutuminen maaperään tai muuten ympä-
ristöön on estetty.

Mikäli murskauslaitos sijoitetaan pohjavesialueelle, tulee toiminnalle hakea ympäristöluja.

Tilapäisen murskaamon toiminnan käynnistämisestä on ilmoitettava kunnan ympäristönsuojeluvir-
anomaiselle vähintään 14 päivää ennen toiminnan aloittamista. Kunnan ympäristönsuojeluviran-
omainen voi tarvittaessa antaa toiminnalle tarkempia määräyksiä. Toiminnan päättymisestä on il-
moitettava välittömästi kunnan ympäristönsuojeluviranomaiselle lopputarkastusta varten.

Näiden määräysten lisäksi toiminnasta on tarvittaessa tehtävä ympäristönsuojelulain 118 §:n mu-
kainen ilmoitus tilapäisestä melusta tai tärinästä.

8 Luku: Muut määräykset

20 § Yleinen velvollisuus antaa valvontaa varten tarpeellisia tietoja

Kiinteistön haltijan tai omistajan, alueen käyttäjän, toiminnan harjoittajan tai järjestäjän on annettava pyydettyä kunnan valvontaviranomaiselle valvontaa varten tarpeelliset tiedot ympäristön pilaantumisen vaaraa aiheuttavasta toiminnasta sekä toimenpiteistä, laitteista ja suunnitelmista, joilla on tarkoituksena ehkäistä ja torjua ympäristön pilaantumista siten kuin näissä määräyksissä erikseen säädetään.

21 § Poikkeaminen ympäristönsuojelumääräyksistä

Kunnan ympäristönsuojeluviranomainen voi erityisestä syystä myöntää hakemuksesta yksittäistapauksessa luvan poiketa näistä määräyksistä. Poikkeamisesta ei saa aiheutua näiden määräysten tavoitteiden syrjäytymistä.

Ympäristönsuojeluviranomainen voi antaa näitä ympäristönsuojelumääräyksiä täydentäviä ohjeita ja määräyksiä.

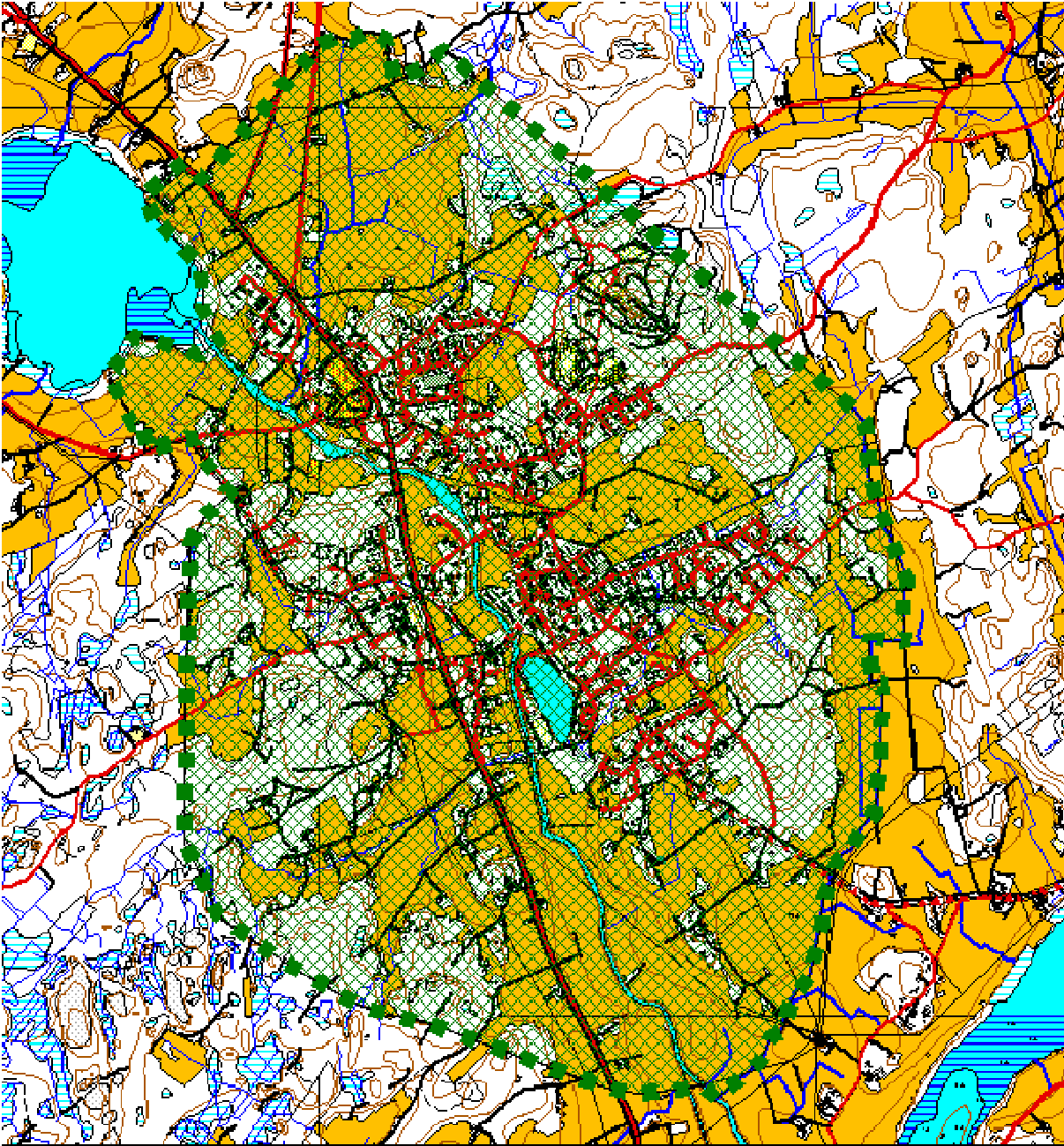
22 § Ympäristönsuojelumääräysten rikkomisen tai laiminlyönnin seuraamukset

Ympäristönsuojelumääräysten rikkomisen tai laiminlyönnin seuraamuksista säädetään ympäristönsuojelulain 20 luvun 224 ja 225 §:ssä.

9 Luku: Voimaantulomääräykset

23 § Ympäristönsuojelumääräysten voimaantulo

Nämä ympäristönsuojelumääräykset tulevat voimaan 1.1.2016. Näillä määräyksillä kumotaan Kurikan kaupungin kaupunginvaltuuston 10.12.2012 § 89 hyväksymät ja 1.2.2013 voimaan tulleet Kurikan kaupungin ympäristönsuojelumääräykset sekä Jalasjärven kunnan kunnanvaltuuston 15.12.2011 § 95 hyväksymät ja 26.1.2012 voimaan tulleet Jalasjärven kunnan ympäristönsuojelumääräykset.



Kurikan kaupungin ympäristönsuojelumääräykset, liitekartta § 17

Kartan osoittamalla alueella lanta tulee kyntää tai mullata neljän (4) tunnin kuluessa levityksestä. Lanta voidaan tällä alueella myös levittää sijoituslaitteella, injektoimalla tai levittää letkulevittimellä oraille, öljykasvien taimille tai nurmikasvustoon.

Perustelut

Yleisperusteena kaikille annetuille määräyksille on ympäristön pilaantumisen ehkäiseminen. Ympäristönsuojelulain 5 §:n mukaan pilaantumisella tarkoitetaan ihmisen toiminnasta johtuvaa aineen, energian, melun, tärinän, säteilyn, valon, lämmön tai hajun päästämistä tai jättämistä ympäristöön, jonka seurauksena aiheutuu joko yksin tai yhdessä muiden päästöjen kanssa terveyshaittaa, haittaa luonnolle, yleisen viihtyvyyden vähentymistä tai muuta näihin rinnastettavaa yleisen tai yksityisen edun loukkausta. Lisäksi on katsottu tarpeelliseksi antaa seuraaville kohdille tarkempia perusteluita.

4 §

Pykälässä on määritelty Kurikassa erityiset olosuhteet.

Taajama-alueen ja rantavyöhykkeen määrittelyt perustuvat tarpeeseen tehostaa ympäristönsuojelua kyseisillä alueilla. Pohjavesialueiden rajausta perustuu Elinkeino-, liikenne- ja ympäristökeskuksen tekemiin rajauksiin. Tulva-alueiden määrittely perustuu ELY-keskuksen rajauksiin. Lannan pintalievityksen kieltä erikseen rajatulla alueella on katsottu tarpeelliseksi, koska alueella on sekä aktiivisesti viljeltyjä peltoja, että taaja asutus.

5 §

Ympäristönsuojelulain 155 §:n mukaisesti, jos kiinteistöä ei ole liitetty vesihuoltolaitoksen viemäriin eikä toimintaan tarvita ympäristölupaa, jätevedet on johdettava ja käsiteltävä niin, ettei niistä aiheudu ympäristön pilaantumisen vaaraa. Vähimmäiskäsittelyvaatimukset perustuvat valtioneuvoston asetukseen talousjätevesien käsittelystä vesihuoltolaitosten viemäriverkostojen ulkopuolisilla alueilla. Jätevesistä aiheutuvaa kuormitusta on vähennettävä talousvesistä annetun asetuksen mukaan. Yhden henkilön käsitellyn jäteveden enimmäiskuormitus määräytyy normitetun haja-asutuksen kuormitusluvun ja vähennysprosentin perusteella.

Ns. hajajätevesiasetuksen (209/2011) 4 § mukaan kunta voi ympäristönsuojelumääräyksillä antaa tiukempia määräyksiä pilaantumiselle herkille alueille. Tällaisia alueita Kurikassa on katsottu olevan vesistöjen rannat.

Jätevesien käsittelyjärjestelmistä ei ole annettu laitekohtaisia määräyksiä. Eri toimintaperiaatteet on mainittu ja järjestelmä on valittavissa rakennuspaikalle soveltuvuuden ja järjestelmän puhdistuskyvyn mukaisesti.

Erityisalueiden tiukat vaatimukset johtuvat YsL 17 §:n ehdottomasta pohjaveden pilaamiskiellosta sekä vesistöjen pilaantumisen ehkäisemisestä. Lisäksi ehkäistään jätevesistä naapureille aiheutuvaa haittaa.

6 §

Jätevedenpuhdistuslaitteiston kunnossapidosta on annettu määräykset, jotta laitteiston toimintakyky säilyy. Määräyksillä varmistetaan laitteiston toimintakyky annetun asetuksen vaatimustason mukaisesti. Lietteiden käsittelystä annetaan tarkempia määräyksiä paikallisissa jätehuoltomääräyksissä sekä MMM:n lannoitevalmisteasetuksessa (12/12).

7 §

Ajoneuvojen pesu on sallittu kiinteistöllä ympäristölle haitattomilla pesuaineilla, koska kyseiset pesuaineet hajoavat maaperässä eivätkä aiheuta vesistöjen pilaantumisvaaraa. Liuottimien käyttö on kielletty, koska nämä eivät hajoa haitattomiksi yhdisteiksi. Kielto pohjavesialueilla johtuu YsL 17 §:n pohjaveden pilaamiskiellosta. Pesuaineet eivät hajoa vedessä, joten veden pilaantuminen on

mahdollista. Pesu katu- ja tiealueilla on kielletty, koska kyseiset alueet ovat yleisessä käytössä.

8 §

Mattojen pesusta saattaa aiheutua pienissäkin vesistöissä rehevöitymistä. Pesuvedet ovat luonteeltaan rinnastettavissa ns. hajajätevesiasetuksessa (201/2011) tarkoitettuihin pesuvesiin.

10 §

Teiltä aurattu lumi sisältää roskaa ja erilaisia liikenteestä johtuvia ympäristölle ja terveydelle haitallisia aineita, joten lumenkaatopaikkojen sijoituspaikka tulee harkita tapauskohtaisesti.

9 §

Jätteiden käsittelyssä on aina noudatettava jätelain periaatteita, joiden mukaan jätteet on käytettävä hyödyksi, toissijaisesti energiana ja jätteestä ei saa aiheutua haittaa ympäristölle tai terveydelle. Jätteiden hallitsematon varastointi ja käsittely voi aiheuttaa ympäristön pilaantumista sekä viihtyisyyden vähentymistä.

11 §

Öljy-, polttoaine- ja muut kemikaalisäiliöt voivat esim. ruostuessaan, rikkoutuessaan, kaatuessaan tai ylitäytön sattuessa aiheuttaa pohjaveden, vesistön ja maaperän pilaantumista. Tarkkailulla voidaan mahdolliset vuodot huomata ajoissa. Määräykset polttoneste- tai muiden kemikaalisäiliöiden sijoittamisesta tiiviille alustalle sekä pohjavesialueilla ja ranta-alueilla katettuihin valuma-altaisiin, ja sulkulaitteella varustetuista polttoainepistooleista on annettu, jotta ympäristölle haitallisen kemikaalin maahan imeytymisen tai vesistöön valumisen riskiä voidaan ehkäistä ja pilaantuneen kohteen puhdistamisesta aiheutuvia kustannuksia voidaan pienentää tai välttää kokonaan. Määräyksellä säiliön poistamisesta varmistetaan, että maahan ei jää jätettä ja että käytöstä poistettu jätteeksi katsottava säiliö toimitetaan vastaanottajalle, jolla on lupa vastaanottaa kyseistä jätettä.

12 §

Polttoa koskevat määräykset perustuvat YsL 5 §:ssä lueteltujen pilaantumiseksi katsottavien haitallisten vaikutusten, terveyshaitan, ympäristön yleisen viihtyisyyden ja muun yksityisen edun loukkaamisen ehkäisemiseen.

13 §

Rakentamisesta aiheutuvasta erityisen häiritsevä melu on kielletty yöaikaan yörauhan takaamiseksi. Kunnostustoimissa on määrätty käytettäväksi riittäviä suojarakenteita päästöjen leviämisen estämiseksi ympäristöön.

14 §

Melun tuottamista koskevat rajoitukset on annettu valtioneuvoston päätöksen (993/92) nojalla jotta ympäristön viihtyvyys voidaan turvata. Tilapäisen äänenvahvistimien käytön yleisökäyttöön tarkoitetuilla alueilla tai käytön mainos- ym. tarkoitukseen ei ole katsottu aiheuttavan pysyvää tai kohtuutonta viihtyvyyden vähenemistä ja on sallittu ilman erillistä ilmoitusta kuitenkin siten, että yöaikainen melua aiheuttava toiminta edellyttää ympäristönsuojelulain mukaisen ilmoituksen.

15 §

Paikallisesta elinkeinorakenteesta johtuen siihen liittyvien välttämättömien toimintojen tekeminen myös yöllä on sallittu kunkin toiminnan ja haitan lyhyen ja usein kausiluonteisen keston vuoksi. Myös sääolot on otettu huomioon ja mm. lumenauraus ja muu tilapäinen, välttämätön ja kestoltaan lyhytaikainen kunnossapitotyö on sallittu myös yöllä.

16 §

Ympäristönsuojelulaissa määrätään meluilmoituksen tekemisestä. Näiden määräysten noudattamisen on katsottu riittävän lyhytkestoisen melutapahtuman haittojen rajoittamiseksi ilman erillisen ympäristönsuojelulain 118 § mukaisen meluilmoituksen tekoa.

17 ja 18§

Määräykset lannan varastoinnista ja levityksestä perustuvat valtioneuvoston asetukseen (1250/2014) eräiden maa- ja puutarhataloudesta peräisin olevien päästöjen rajoittamisesta sekä taajaan asutukseen kohdistuvien hajuhaittojen vähentämiseen.

19 §

Murskaustoiminta aiheuttaa melu- ja pölyhaittaa ympäristöön riippumatta toiminnan kestosta. Myös puutteellinen polttonesteiden ja kemikaalien varastointi voi aiheuttaa ympäristöhaittoja. Jotta ympäristölle ei aiheudu kohtuutonta rasitusta, on toiminnalle annettu määräyksiä pilaantumisen ehkäisemiseksi ja asumisrauhan turvaamiseksi. Toiminnan valvomiseksi tulee toiminnan aloittamisesta tehdä ilmoitus.

Määräys meluilmoituksen tekemisestä perustuu ympäristönsuojelulain 118 §:ään. Alueen siivoamisesta vastaa toiminnanharjoittaja. Velvoite siivoamisesta on annettu roskaantumisen ja pilaantumisen ehkäisemiseksi. Pohjaveden pilaamiskielto on ehdoton, joten toimintaa tulee aina käsitellä yksityiskohtaisesti ja toiminta-alueen erityisominaisuuksien mukaan. On myös mahdollista, että toimintaa tai sen osaa ei voida harjoittaa pohjavesialueella. Ympäristöluvan tarve pohjavesialueella perustuu ympäristönsuojelulain 28 §:ään.

20 §

Tietojensaantioikeus perustuu toiminnan ympäristövaikutusten seuraamiseen ja valvonnan mahdollistamiseen YsL 172 §:n nojalla.