



Elinkeino-, liikenne- ja ympäristökeskus
Närings-, trafik- och miljöcentralen
Centre for Economic Development, Transport and the Environment



Kurikan esteettömyyskävelyn 12.10.2017 yhteenveto





Yleistä

Esteetön ympäristö parantaa erityisesti iäkkäiden mahdollisuuksia omatoimiseen ja turvalliseen liikkumiseen. Iäkkäiden lisäksi esteettömästä ympäristöstä hyötyvät erityisesti mm. apuvälineiden kanssa liikkuvat henkilöt, näkö- tai liikkumisrajoitteiset henkilöt tai lastenvaunujen kanssa kulkevat sekä pyöräilijät. Esteetön ympäristö kannustaa kävelemään ja pyöräilemään arjen matkoilla. Erityisen tärkeä esteetön ympäristö on joukkoliikennepysäkeillä ja -asemilla, peruspalvelujen läheisyydessä, iäkkäiden asuin- ja asiointiympäristöissä sekä ostos- ja kävelyalueilla.

Osana Suupohjan liikenneturvallisuussuunnitelmaa ja liikenneympäristön toimenpiteiden suunnittelua tehtiin erilliset esteettömyyskierrokset kuntien keskustaaajamissa (lukuun ottamatta Kurikkaa). Esteettömyyskierroksia varten laadittiin alustavat esitykset kierrosten reiteiksi, jotka osin mukautuivat hieman kierrosten aikana. Reitit suunniteltiin siten, että ne kiertävät tärkeimmät palvelukohteet sekä liikenteen solmupisteet.

Esteettömyyskierrosten tavoitteena oli selvittää, minkä taseisia reitit ovat nykyisin esteettömyyden näkökulmasta.



Osallistujat ja toimintatapa

Osallistujat:

- Sari Riskumäki
- Martti Yläpelto
- Eija Mäntymäki
- Katja Korhikoski
- Leena Luomala
- Jarmo Ojajärvi
- Heli Lintamo
- Kjell Lind
- Oskari Kaupinmäki
- Laura Mansikkamäki

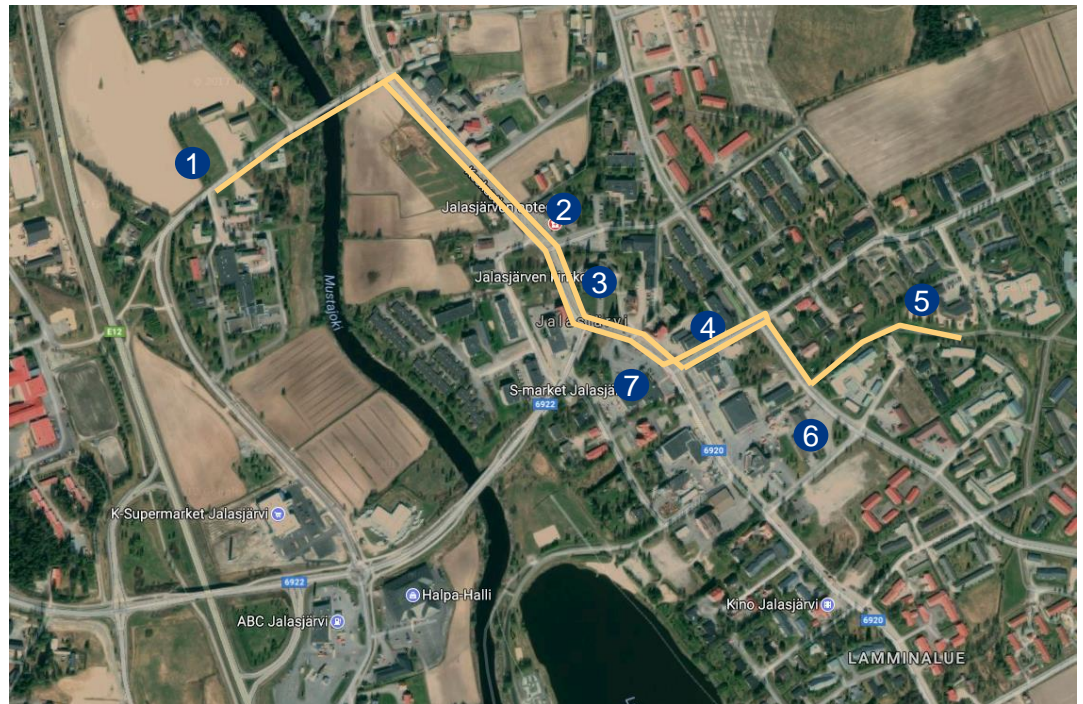
- Esteettömyyskierroksella käveltiin reitti läpi ja kirjattiin ylös sekä esteettömyyden että liikenneturvallisuuden kannalta ongelmallisia kohteita tie- ja katuverkolla. Lisäksi kirjattiin palvelujen sisäänkäynteihin liittyviä puutteita ja kehittämisehdotuksia. Kirjatut seikat otetaan huomioon liikenneturvallisuussuunnitelmassa.



Kohteet ja alustava reitti

1. Terveysasema
2. Apteekki
3. Kirkko
4. Pankki
5. Senioreiden päivätoiminta
6. Hammashoitola
7. Kauppa

■ Matka yht. n. 2,7 km





Terveysasema

- Rakennuksen sisällä oleva vuorolippuautomaatti on vaikea havaita ja se on liian korkealla.
- Toimenpide-ehdotus: havaittavuuden parantaminen (sijainnin tarkistaminen, opastuksen lisääminen) sekä korkeuden laskeminen.





Fysioterapia

- Sisäänkäynnillä oleva luiska on routunut halki ja peitetty muovimatolla, joka ei korjaa ongelmaa. Rollaattorin ja pyörätuolin renkaat pysähtyvät halkeaman kohdalla äkillisesti, aiheuttaen vaaratilanteita. Oviaukot rakennuksen sisällä kapeita.
- Toimenpide-ehdotus: nopealla aikavälillä halkeamasta varoittaminen ja luiskan korjaaminen mahd. nopeasti. Sisällä olevien oviaukkojen leveyden tarkistaminen.





Apteekki

- Kirkkotien ylittävällä suojatiellä reunatuet on luiskattu, mutta ovat liian korkeita niin, että rollaattorin pohja ottaa kiinni. Luiskan vierellä olevat reunakivet ovat liian korkeita ja huonokuntoisia. Suojatiemerkit ovat väärässä paikassa Jalankulku- ja pyöräilyväylän sekä Apteekin tontin välissä on lisäksi rotko.
- Toimenpide-ehdotus: nykyisen luiskan loiventaminen ja leveyden varmistaminen $\geq 2,3$ m, jotta kulkuväylä on koneellisesti kunnossapidettävissä ja kaksi pyörätuolia mahtuu kohtaamaan. Luiskan molemmin puoleisten reunakivien uusiminen ja laskeminen n. 40 mm korkeudelle suojatien kohdalla. Suojatiemerkkien siirtäminen. Kaiteen lisääminen jk+pp – väylän ja rotkon väliin.





Kirkko

- Sisäänkäynti on hieman ”mutkikas,” mutta esteettömyyden kannalta sitä ei pidetä ongelmana. Kirkolla johtava suojatie ei erotu liikenneympäristössä
- Toimenpide-ehdotus: suojatien maalaaminen.





Hammashoitola

- Sisäänkäynti on vaikea raskaan oven johdosta. Liikuntarajoitteinen ei pääse sisälle ilman avustusta. Sisäänkäynnillä on ovikello, joka ei toimi. Lisäksi oven edessä on matto, jo hankaloittaa liikkumista ja joka ei ole tarpeen.
- Toimenpide-ehdotus: ovikellon korjaaminen lyhyellä aikavälillä ja maton poistaminen. Pidemmällä aikavälillä sähköoven asentaminen.





Palveluportti

- Heikko kunnossapito; lumet kerätään pysäköintialueelle eikä autoille jää tilaa
- Toimenpide-ehdotus: kunnossapitomenetelmistä keskustelu kunnossapitäjän kanssa. Todellisen autopaikkatarpeen arviointi.





Jalasjärvi-talo

- Sisäänkäynnin ulkorappusilla on tukipylväs, joka johtaa näkövammaisia harhaan aiheuttaen hara-askeleita ja jopa kompastumisia. Lisäksi seinän vieressä on putki, johon kompastuu herkästi. Kirkkotien ylittävä suojatie tonttiliittymän kohdalla vaikea havaita.
- Toimenpide-ehdotus: kaiteiden asentaminen ulkorappusille niin, että kompastumis- ja harhaan astumisvaara poistuu. Suojatielaattojen mahd. uudelleen maalaaminen ja suojatiemerkkien sijoittaminen väh. 2 m etäisyydelle suojatien reunasta.





Torikuja

- Rajalan siltakadun varren jalankulku- ja pyöräilyväylä rajautuu viereiseen tonttiin jyrkän luiskan kautta, joka peittyy talvella. Luiskan päällä oleva lumi peittää rollaattorin ja pyörätuolin alla ja johtaa kaatumiseen.
- Toimenpide-ehdotus: jk+pp -väylän rakenteellinen erottaminen kiinteistön rajasta (tai ainakin luiskasta).





Wilhola

- Sisäänkäynnille johtava luiska on liian jyrkkä (n. 12 %) eikä sillä ole lepotasannetta. Sisäänkäynnin ulkotasanne liian kapea (n. 130 cm), tehden pyörätuolille kääntymisen hankalaksi. Keskustan suuntaan jalankulku- ja pyöräilyväylällä jyrkkä mäki. Samalta väylältä johtaa kaupan pihalle luiskalla varustettu portaikko, joka on liian jyrkkä.
- Toimenpide-ehdotus: rakennukselle johtavan luiskan loiventaminen (max. 5 %), sen varustaminen lepotasanteella sekä sisäänkäyntitasanteen levittäminen min. 150 cm leveäksi. Lepotasanteen lisääminen jk+pp:lle sekä kaupalle johtavan portaikon uudelleen rakentaminen esteettömyysohjeiden mukaisesti (kaltevuus max. 5 %).





Torin reunan portaikko

- Torin ja sen takana sijaitsevan hammashoitolan välillä on leveä portaikkoalue, jolla ei ole luiskia. Liikuntarajoitteisen joutuvat kiertämään koko tontin päästäkseen hammashoitolaan. Portaikko on myös heikossa kunnossa.
- Toimenpide-ehdotus: luiskan asentaminen portaikkoon ja portaikon perusparantaminen.





Osuuspankki

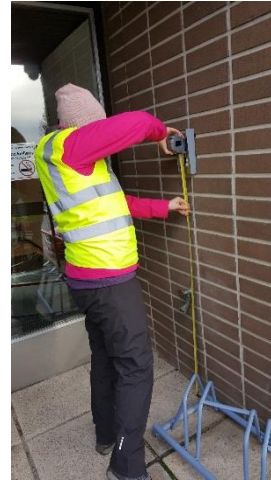
- Sisäänkäynnillä on pieni kynnyks, mutta toimenpiteet eivät tarpeen.





Viikeri

- Toimintojen sijoittelu sisällä ei ole liikuntarajoitteisen ihmisen kannalta paras mahdollinen; palvelut sijaitsevat yläkerrassa, jonne ainoa pääsy hissillä, jonka kyytiin ei isolla pyörätuolilla mahdu. Sisäänkäynnille johtava kulkureitti on kapea (n. 150 cm), joka on riittävä, mutta jonka hyötyleveys kapenee merkittävästi naapurikiinteistöjen pitäessä oviaan auki. Sisäänkäynnin ovikello on liian korkealla (n. 130 cm). Toisella puolella rakennusta on liukuovet, mutta ei pääsyä.
- Toimenpide-ehdotus: toimintojen uudelleensijoittelua liikuntarajoitteisia silmällä pitäen, ulkoreitin leventäminen tai kiinteistöjen kanssa sopiminen kulkureitin vapaana pitämisestä, pääsisäänkäynnin sijoittaminen toiselle puolelle niin, että sisäänkäynti liukuovien kautta.





Heittolanpolku

- Jalankulku- ja pyöräily-yhteyden päällyste on huonossa kunnossa, aiheuttaen ongelmia erityisesti pyörätuolilla, rollaattorilla ja polkupyörällä liikkuville.
- Toimenpide-ehdotus: päällysteen uusiminen.





Kauppakeskittymä Keskustien ja Rajalan Siltakadun liittymässä

- Piha-alueella on rotko ja päällyste on huonossa kunnossa. Liittymäalue on lisäksi jäsentymätön.
- Toimenpide-ehdotus: rotkon poistaminen tai kaiteen asentaminen, piha-alueen ja liittymien uudelleenjärjestely.





Keskustien ylittävä suojatie K-Raudan edessä

- Suojatien luiskat ovat liian jyrkkiä, jolloin rollaattorin pohja ottaa niihin kiinni. Suojatiemerkit puuttuu.
- Toimenpide-ehdotus: luiskien loiventaminen ja leveyden varmistaminen $\geq 2,3$ m, jotta kulkuväylä on koneellisesti kunnossapidettävissä ja kaksi pyörätuolia mahtuu kohtaamaan. Reunakiven madaltaminen reunoilla n. 40 mm korkuisiksi, suojatiemerkkien asentaminen.





Toimintakeskus

- Sisäänkäynnin ovet ovat painavia.
- Toimenpide-ehdotus:
sähköovien asentaminen,
kevyenä ensivaiheen
toimenpiteenä ovikello.





Päätelmät

- Jalasjärven esteettömyysongelmat koskevat pääasiassa palvelujen sisäänkäyntejä, suojateitä sekä jalankulku- ja pyöräilyväylien fyysisen erottelun puutetta kiinteistöjen rajoilla.
- Havaituista ongelmista huolimatta kuntalaiset kokevat kykenevänsä liikkumaan suhteellisen vaivattomasti.
- Kunnassa suositellaan esteettömien reittien määrittämistä erillisenä työnä.

