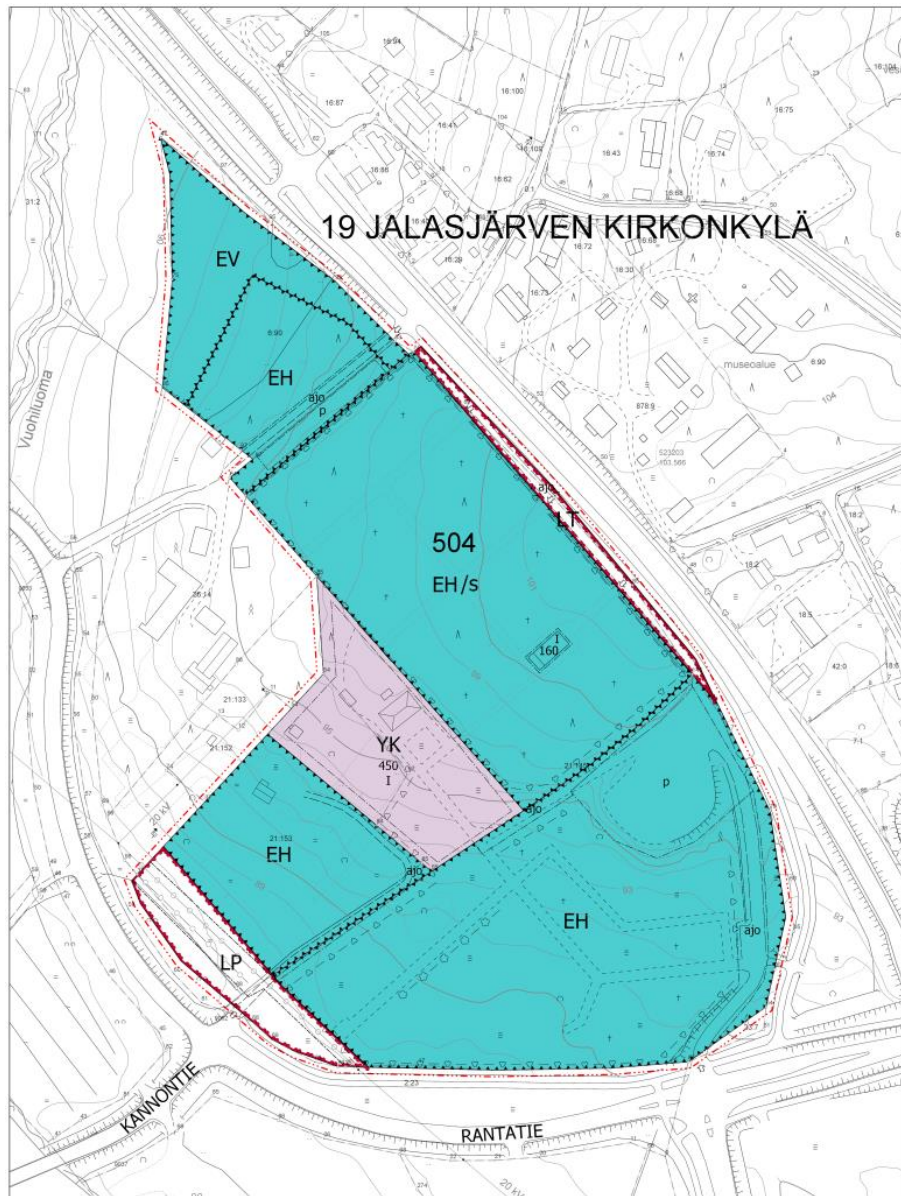


Asemakaavaselostus

joka koskee 15.3.2019 päivättyä asemakaavakarttaa.



Vireille: 8.2.2018

Julkinen nähtävänäolo (MRA 30§): 8.2. – 12.3.2018

Julkinen nähtävänäolo (MRA 27§): 4.4. – 6.5.2019

Hyväksyminen (MRL 52§):

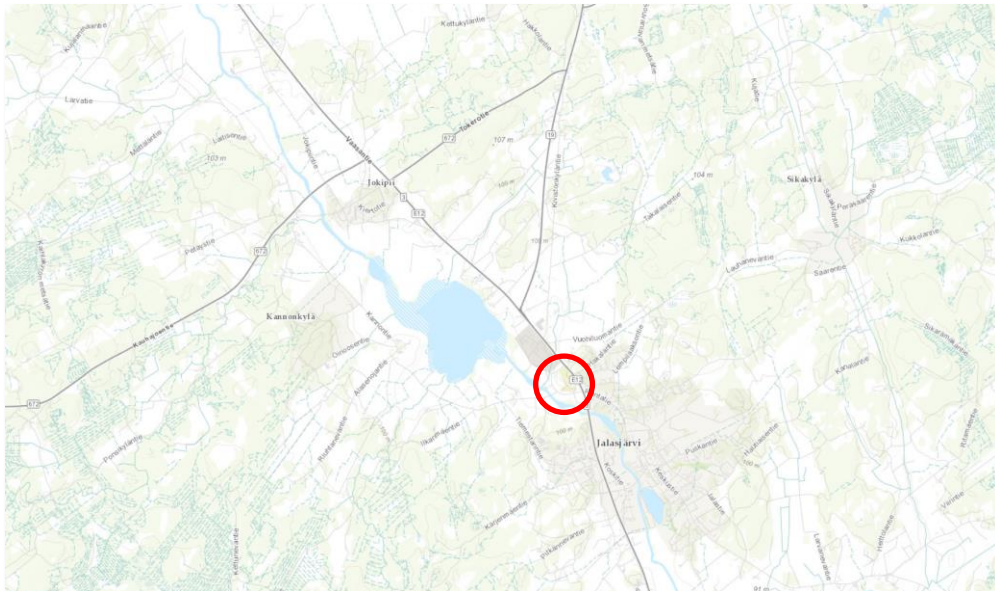
Kaavatunnus: 301V _____

1 PERUS- JA TUNNISTETIEDOT

1.1 Tunnistetiedot

	Asemakaavan muutos
Kunta:	Kurikka
Alueen nimi:	Kaupunginosa 19 Jalasjärvi
Korttelit/alueet:	504, Hautausmaa korttelialue
Päiväys:	Kurikassa __. __. 2019
Kaavan laatija:	_____
	Jukka Peltoniemi, toimistoarkkitehti, YKS-557

1.2 Kaava-alueen sijainti



Kaava-alue sijaitsee Kurikan kaupungissa Jalasjärven kirkonkylässä, valtatie 3 ja Rantatien rajaamalla alueella. Alueella sijaitsevat Jalasjärven hautausmaa.

1.3 Kaavan nimi ja tarkoitus

Asemakaavan nimi on ”Asemakaavamuutos 19 Jalasjärvi, kortteli 504 (Hautausmaa)”.

Suunnittelun tavoitteena on luoda ja päivittää ajan tasalle kaupunginosa 19 Jalasjärven kirkonkylä kortteli 504 asemakaava sekä asemakaavalliset edellytykset muodostaa hautausmaa-alueita. Aloite kaavamuutoksen vireille laitosta on annettu Jalasjärven kunnan ja Jalasjärven Seurakunnan toimesta. Kaavamuutos liittyy Jalasjärven kunnan sekä Jalasjärven Seurakunnan maanvaihtojärjestelyihin.

Asemakaavamuutoksen yhteydessä päivitetään kaavamääräykset ja -merkinnät.

1.4 Selostuksen sisällysluettelo

Sisällysluettelo

1 PERUS- JA TUNNISTETIEDOT	2
1.1 TUNNISTETIEDOT	2
1.2 KAAVA-ALUEEN SIJAINTI	2
1.3 KAAVAN NIMI JA TARKOITUS	2
1.4 SELOSTUKSEN SISÄLLYSLUETTELO.....	3
1.5 LUETTELO SELOSTUKSEN LIITEASIAKIRJOISTA.....	5
1.6 LUETTELO MUISTA KAAVAA KOSKEVISTA ASIAKIRJOISTA, TAUSTASELVITYKSISTÄ JA LÄHDEMATERIAALISTA.....	5
2 TIIVISTELMÄ	6
2.1 KAAVAPROSESSIN VAIHEET	6
2.1.1 Kaavan valmistelu.....	6
2.1.2 Osallistumis- ja arviointisuunnitelma (OAS) ja kaavan nähtävillä olo.....	6
2.1.3 Kaavasta annetut lausunnot, muistutukset ja mielipiteet	7
2.2 ASEMAKAAVAN MUUTOS	10
2.3 ASEMAKAAVAN TOTEUTTAMINEN	10
3 LÄHTÖKOHDAT	11
3.1 SELVITYS SUUNNITTELUALUEEN OLOISTA.....	11
3.1.1 Alueen yleiskuvaus	11
3.1.2 Luonnonympäristö	11
3.1.3 Rakennettu ympäristö	15
3.1.4 Maanomistus	27
3.2 SUUNNITTELUUTILANNE	28
3.2.1 Kaava-alueita koskevat suunnitelmat, päätökset ja selvitykset.....	28
4 ASEMAKAAVAN SUUNNITTELUN VAIHEET	37
4.1 ASEMAKAAVAN SUUNNITTELUN TARVE	37
4.2 SUUNNITTELUN KÄYNNISTÄMINEN JA SITÄ KOSKEVAT PÄÄTÖKSET	37
4.3 OSALLISTUMINEN JA YHTEISTYÖ	37
4.3.1 Osalliset	37
4.3.2 Vireille tulo	37
4.3.3 Osallistuminen ja vuorovaikutusmenettelyt.....	37
4.3.4 Viranomaisyhteistyö	38
4.4 Asemakaavan tavoitteet	38
4.4.1 Lähtökohta-aineiston antamat tavoitteet	38
4.4.2 Prosessin aikana syntyneet tavoitteet, tavoitteiden tarkentuminen	38
4.5 ASEMAKAAVARATKAISUN VAIHTOEHDOT JA NIIDEN VAIKUTUKSET	38
4.5.1 Alustavien vaihtoehtojen kuvaus	38
4.5.2 Valittujen vaihtoehtojen vaikutusten selvittäminen, arviointi ja vertailu	39
4.5.3 Yhteenveto vaihtoehtojen vertailusta.....	40
4.5.4 Asemakaavaratkaisun muodostaminen ja perusteet.....	41
4.5.5 Suunnitteluvaiheiden käsittelyt ja päätökset	41

5 ASEMAKAAVAN KUVAUS	41
5.1 KAAVAN RAKENNE.....	41
5.1.1 Mitoitus.....	41
5.1.2 Palvelut.....	42
5.2 YMPÄRISTÖN LAATUA KOSKEVIEN TAVOITTEIDEN TOTEUTUMINEN.....	42
5.3 ALUEVARAUKSET.....	43
5.3.1 Korttelialueet.....	43
5.3.2 Muut alueet.....	43
5.3.3 Liikennealueet.....	43
5.4 KAAVAN VAIKUTUKSET.....	43
5.4.1 Vaikutukset rakennettuun ympäristöön.....	44
5.4.2 Vaikutukset luontoon ja luonnonympäristöön.....	44
5.4.3 Muut vaikutukset.....	44
5.5 YMPÄRISTÖN HÄIRIÖTEKIJÄT.....	44
5.6 KAAVAMERKINNÄT JA –MÄÄRÄYKSET.....	44
5.7 NIMISTÖ.....	46
6 ASEMAKAAVAN TOTEUTUS	47
6.1 TOTEUTUSTA OHJAAVAT JA HAVAINNOLLISTAVAT SUUNNITELMAT.....	47
6.2 TOTEUTTAMINEN JA AJOITUS.....	47
6.3 TOTEUTUKSEN SEURANTA.....	47
7 LIITTEET	48

1.5 Luettelo selostuksen liiteasiakirjoista

1. Osallistumis- ja arviointisuunnitelma.

1.6 Luettelo muista kaavaa koskevista asiakirjoista, taustaselvityksistä ja lähdemateriaalista

2. Osayleiskaava
 - Jalasjärvi, kirkonkylän osayleiskaava (k.val 17.4.2008 §19)
 - Laaditut inventoinnit ja selvitykset.
3. Asemakaava:
 - Rakennuskaava Kurssikeskuksen alue, Jalasjärvi (30.4.1981).
 - Rakennuskaava Kaunismäki (L.hall.19.9.1994)
 - Asemakaava Kivistönkylä (k.val. 25.9.2014)
4. Pöytäkirjan otteet, joista ilmenevät asemakaavan muutoksen käsittelyvaiheet.
5. Jalasjärven seurakunnan historia (Terhi Nallinmaa-Luoto, 2000)

2 TIIVISTELMÄ

2.1 Kaavaprosessin vaiheet

Asemakaavamuutoksen
aloitus

Valmisteluvaihe
(MRL62§, MRA30§)

Ehdotusvaihe
(MRL65§, MRA27§)

Hyväksyminen
(/muutoksenhaku)
(MRL52§)

1. Helmikuu 2018
2. Ympäristölautakunnan käsittely 25.1.2018 §3
3. Vireille 8.2.2018
4. Osallistumis- ja arviointisuunnitelma nähtävänä yhdessä kaavaluonnoksen kanssa (30vrk) /palaute mielipiteinä.
5. Ympäristölautakunta
6. Kaavaehdotus nähtävillä (30vrk) /palaute muistutuksina
7. Kaupunginhallitus
8. Kaupunginvaltuuston päätös hyväksymisestä
9. Muutoksenhakumahdollisuus kaavaehdotuksen hyväksymisen jälkeen Vaasan hallinto-oikeudesta (30vrk).

2.1.1 Kaavan valmistelu

Kunnallisessa organisaatiossa maankäytön suunnittelusta vastaa kaupunginhallitus. Kaavan valmistelee ympäristölautakunta. Kaavat hyväksyy kaupunginvaltuusto ja pienissä kaavoissa ympäristölautakunta (Kurikan kaupungin hallintosäännön mukaisesti). Kaavan laatii Kurikan kaupungin Tekninen osasto / Ympäristötoimi.

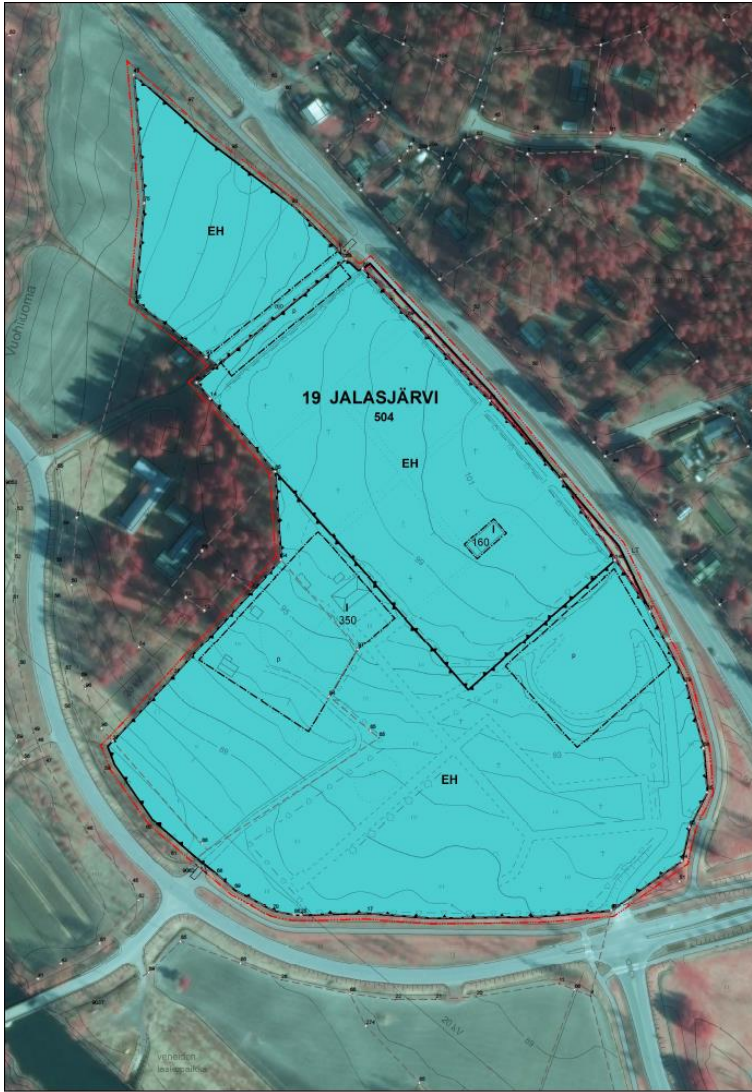

2.1.2 Osallistumis- ja arviointisuunnitelma (OAS) ja kaavan nähtävillä olo

Asemakaava Osallistumis- ja arviointisuunnitelma sekä asemakaavaluonnos olivat yhdessä nähtävillä 8.2. – 12.3.2018 välisenä aikana.


Asemakaavaehdotus on ollut nähtävänä __.__. – __.__.201__.

2.1.3 Kaavasta annetut lausunnot, muistutukset ja mielipiteet

Taulukossa on tiivistelmä kaavaa koskevista lausunnoista, muistutuksista ja mielipiteistä.

Luonnosvaihe; Lausunnon / palautteen antaja:	Sisältö / Vastine
<i>Ote 8.2.. – 12.3.2018 nähtävänä olleesta asemakaavaluonnoksesta.</i>	
	 <p>KURIKAN KAUPUNKI Kaupunginosa 19 JALASJÄRVI Asemakaavamuutoksella muutetaan 19 Jalasjärvi korttella 504. Asemakaavan muutoksella muodostetaan haatusmaakorttelialuetta.</p> <p>1:1000, LUONNOS</p> <p>Asemakaavamerkinnot ja -määräykset:</p> <ul style="list-style-type: none"> 3 m laitealueen raja - Ulkopuolelta sivua sivua Korttelin, kortteliosan ja alueen raja Kaavamerkintäalue Osakauden raja Osittaisen alueen tai osakauden raja Osittaisen korttelialueen raja <p>LT Yleisen tien alue EH Haatusmaakorttelialue - Alueella saa rakentaa alueen täyttökorttelialue ja rakennuksia ja rakennelmia</p> <p>19 Kaupungin- tai kunnanosan numero JALA Kaupungin- tai kunnanosan nimi 504 Korttelin numero I Korttelin numero osittain rakennuksen, rakennuksen tai sen osan suhteen sallitun kerronuksen 260 Rakennusmaa p Pysäyttöpäällys</p> <p>Virelle : 8.2.2018 Julkinen nähtävänä (MRA 305) : 8.2. - 12.3.2018 Julkinen nähtävänä (MRA 273) : Hyväksyminen (MRL 525) : Kaavapöytäkirja</p> <p>Pohjakartta täyttää kaavoitusmittausasetuksen vaatimukset: Kaupunginjohtaja: _____</p> <p>KURIKAN KAUPUNKI 15.1.2018 Tekninen osasto P. 300, 61100 Kurikka Kaavapäällikö Jukka Pelloneni, toimialuejohtaja, YKS-057</p>

Luonnosvaihe; Lausunnon / palautteen antaja:	Sisältö / Vastine
<p>Epo Ely, lausunto 7.2.2018</p> <p>Suunnittelualue sijoittuu osittain Jalasjärven kirkonseudun osayleiskaavan (2025) taajamakuvallisesti arvokkaaksi ja maakunnallisesti merkittävään kulttuurihistorialliseen Jokipiin keskustan ja Vanhankirkonmäen alueeseen (sk-2), jolla ympäristö säilytetään (/s2). Alueen asemakaavoituksessa tulee turvata maakunnallisesti merkittävän rakennetun ympäristön säilyminen. Osallistumis- ja arviointisuunnitelmassa olisi tarpeellista vielä avata/perustella hieman laajemmin hautausmaa-alueen laajentamistarvetta sekä tästä aiheutuvia muutoksia voimassa olevan asemakaavan maankäyttötavoitteeseen. EH-alueelle näyttäisi sijoittuvan myös rakennuskantaa, jonka tulevasta käytöstä, suojelutarpeesta (sr) tai mahdollisista purkutarpeista on jatkosuunnittelussa tarpeellista tehdä tarkempaa selvitystä. Pohjakartan ajantasaisuus on syytä tarkistaa (hyväksymismerkintä puuttuu karttaluonnoksesta).</p> <p>ELY-keskuksen näkemyksen mukaan vireillä oleva asemakaavan muutos on alueen kulttuurihistorialliset ja taajamakuvalliset arvot huomioiden voimassa olevan oikeusvaikutteisen yleiskaavan mukaista.</p>	<p>Kaavanlaatija:</p> <p>- <i>Otetaan huomioon kaavaselostusta laadittaessa.</i></p> <p><i>Asemakaavaluonnos ei ole lopullinen kaavaehdotus vaan kaavaluonnosta suunnittelun edetessä tarkennetaan ja mm. saadun palautteen pohjalta muodostetaan lopulta asemakaavaehdotus.</i></p>
<p>Museovirasto, lausunto 8.3.2018</p> <p>Museovirasto on tutustunut asiaan ja toteaa arkeologisen kulttuuriperinnön näkökulmasta seuraavan.</p> <p>Asemakaavamuutos liittyy hautausmaan laajentamiseen ja seurakunnan ja kunnan maanvaihtojärjestelyihin. Osa kaavamuutosalueesta sijaitsee alueella, joka on arvotettu kulttuuriympäristön ja maisemavaalimisen kannalta tärkeäksi. Museovirastolla käytettävissä olevan tiedon perusteella kaavamuutosalueelta ei tunneta muinaismuistolain (295/1963) rauhoittamia kiinteitä muinaisjäännöksiä. Tiedot perustuvat Jalasjärven kirkonseudun osayleiskaava-alueen muinaisjäännösinventointiin 2006. Näin ollen Museovirastolla ei ole lisättävää kaava-asiakirjoihin.</p> <p>Rakennetun kulttuuriympäristön ja maiseman osalta asiasta lausuu Etelä-Pohjanmaan maakuntamuseon ja Museoviraston yhteistyösopimuksen mukaisesti maakuntamuseo.</p>	<p>Kaavanlaatija:</p> <p>- <i>Merkitään tiedoksi.</i></p>

Luonnosvaihe; Lausunnon / palautteen antaja:	Sisältö / Vastine
<p data-bbox="331 248 628 277">Caruna lausunto 9.3.2018</p>  <p data-bbox="331 929 1002 1016">Nykyinen sähköjakeluverkko 20kV ja 0,4 kV Kaava-alueella on Caruna Oy:n sähköjakeluverkkoa oheisen liitteen 1 mukaisesti.</p> <p data-bbox="331 1025 1002 1113">Sinisellä viivalla on esitetty 20kV johdot ja 0,4 kV johdot vihreällä. Ilmajohdot on esitetty yhtenäisellä viivalla ja maakaapelit katkoviivalla.</p> <p data-bbox="331 1122 1002 1187">Vaikutukset sähköjakeluun Vaikutukset sähköjakeluun ovat vähäiset.</p> <p data-bbox="331 1196 1002 1317">Siirtokustannusten jako Tarvittavat johto- ja muuntamosiirrot tehdään Caruna Oy:n toimesta ja siirtokustannuksista vastaa siirron tilaaja. Johtojen siirto edellyttää, että niille järjestyy uusi pysyvä reitti.</p> <p data-bbox="331 1326 1002 1391">Muuta huomautettavaa Meillä ei ole muuta huomautettavaa ko. kaavaluonnoksesta.</p> <p data-bbox="331 1400 1002 1520">Lausunto kaavaehdotusvaiheessa Pyydämme mahdollisuutta antaa lausunto vielä kaavaehdotusvaiheessa, kun kaavan tarkempi käyttötarkoitus tarkentuu.</p>	<p data-bbox="1066 248 1238 277">Kaavanlaatija:</p> <p data-bbox="1066 286 1299 315">- Merkitään tiedoksi.</p>

Luonnosvaihe; Lausunnon / palautteen antaja:	Sisältö / Vastine
<p>Etelä-Pohjanmaan liitto, lausunto 2.2.2018 Suunnittelun tavoitteena on luoda ja päivittää ajantasalle kaupunginosa 19 Jalasjärven kirkonkylä kortteli 504 asemakaava sekä asemakaavalliset edellytykset muodostaa hautausmaa- aluetta. Asemakaavamuutoksen yhteydessä päivitetään kaavamääräykset ja -merkinnät.</p> <p>Suunnittelualue on Kurikan Seurakunnan omistuksessa.</p> <p>Kaavasuunnittelussa laaditaan tutkittava vaihtoehto (tai vaihtoehtoja) ja sitä vertaillaan nykytilanteeseen eli vaihtoehto VE0.</p> <p>Kaavaselostuksen yhteydessä suoritetaan vaikutustenarviointi, joka sisältää selvitykset suunnitelman vaikutuksista. Selvitetään MRA 1 § mukaan vaikutukset: 1) ihmisten elinoloihin ja elinympäristöön; 2) maa- ja kallioperään, veteen, ilmaan ja ilmastoon; 3) kasvi- ja eläinlajeihin, luonnon monimuotoisuuteen ja luonnonvaroihin; 4) alue- ja yhdyskuntarakenteeseen, yhdyskunta- ja energiatalouteen sekä liikenteeseen; 5) kaupunkikuvaan, maisemaan, kulttuuriperintöön ja rakennettuun ympäristöön; 6) elinkeinoelämän toimivan kilpailun kehittymiseen.</p> <p>Maakuntakaavoituksen tilanne on esitetty osallistumis- ja arviointisuunnitelmassa.</p> <p>Etelä-Pohjanmaan liitolla ei ole huomauttamista kaavamuutoksen luonnoksesta ja osallistumis- ja arviointisuunnitelmasta.</p>	<p>Kaavanlaatija: - Merkitään tiedoksi.</p>

Ehdotusvaihe, palautteen antaja:	Sisältö, vastine
	Kaavanlaatija:

2.2 Asemakaavan muutos

Aloite kaavamuutoksen vireille laitosta on annettu Jalasjärven kunnan ja Jalasjärven Seurakunnan toimesta. Kaavamuutos liittyy Jalasjärven kunnan sekä Jalasjärven Seurakunnan maanvaihtojärjestelyihin.

Suunnittelun tavoitteena on luoda ja päivittää ajan tasalle kaupunginosa 19 Jalasjärven kirkonkylä kortteli 504 asemakaava sekä asemakaavalliset edellytykset muodostaa hautausmaa- aluetta.

Asemakaavamuutoksen yhteydessä päivitetään kaavamääräykset ja -merkinnät.

2.3 Asemakaavan toteuttaminen

Asemakaavan toteutuksesta on vastuussa julkinen sektori (kaupunki ja seurakunta). Kurikan kaupungin rakentamisvastuulla on kadut ja kunnallistekniikka. Hautausmaa-alue rakentuu seurakunnan toimesta. Eri alojen viranomaisten tehtävänä on omalta osaltaan myötävaikuttaa kaavan toteuttamista.

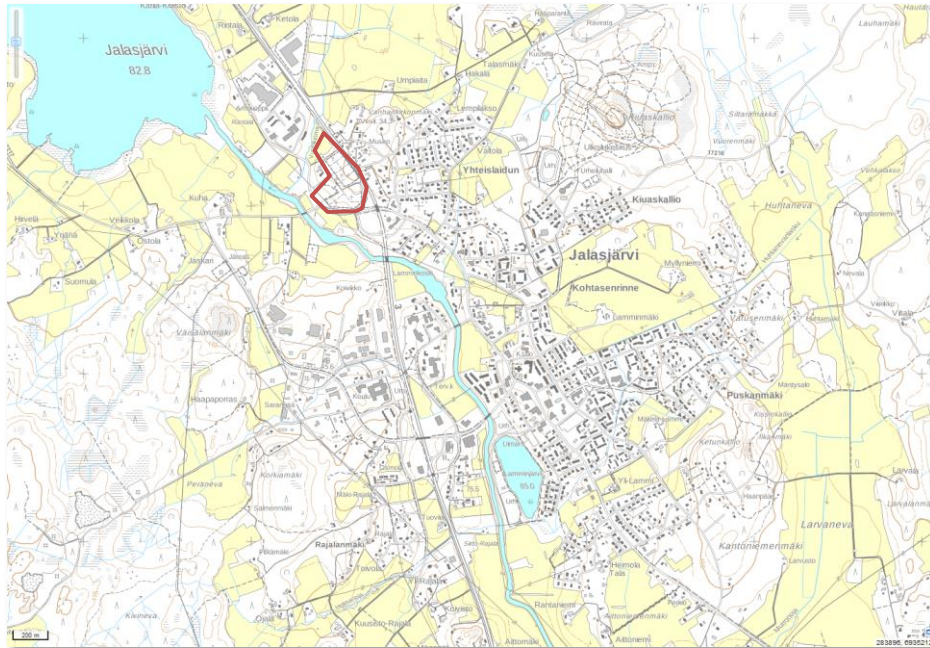
3 LÄHTÖKOHDAT

3.1 Selvitys suunnittelualan oloista

3.1.1 Alueen yleiskuvaus

Kaavamuutosalue sijaitsee Jalasjärven kirkonkylässä.

Alueen maiseman rungon muodostaa loivapiirteinen Jalasjokilaakso, jonka alavat savialueet ovat avointa peltomaisemaa. Rakennetut alueet sijoittuvat jokilaakson alavimmilta alueilta kohoaville kummuille ja ilmansuunniltaan suotuisille selänteiden reuna-alueille. Laaksoa rajaavat selänteet ovat metsien peitossa.

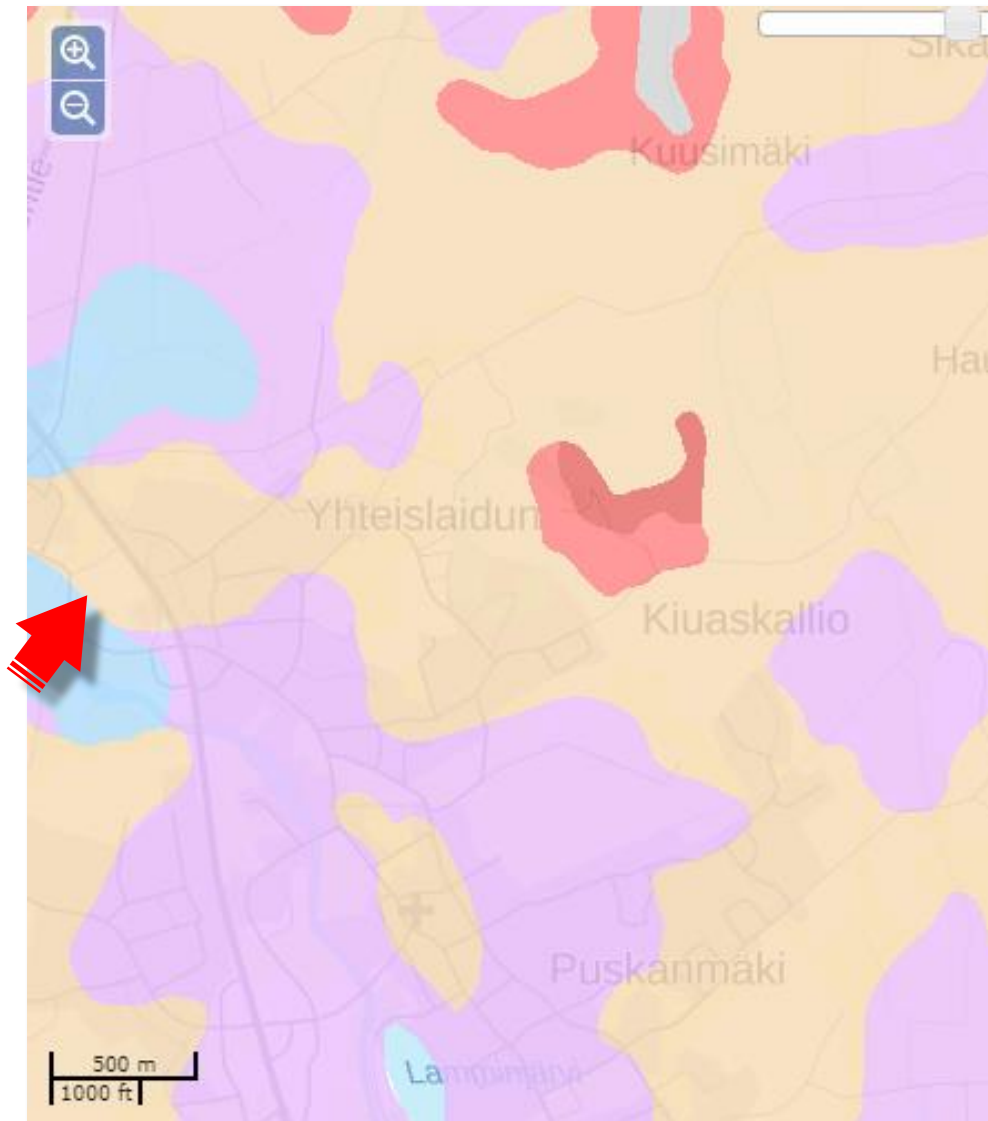
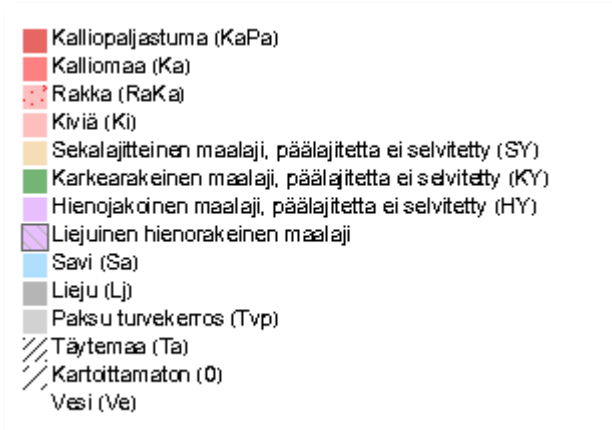


Alue on rakennettua ympäristöä. Siellä on kirkolliseen kulttuuriperintöön liittyvää rakentamista ja alueiden käyttöä, luterilaisen seurakunnan hautausmaa. Kaavamuutosalue rajautuu länsi- ja eteläosaltaan Rantatiehen, pohjoisen puolelta valtatie 3. Aloite kaavamuutoksen vireille laitosta on annettu Jalasjärven kunnan ja Jalasjärven Seurakunnan toimesta. Kaavamuutos liittyy Jalasjärven kunnan sekä Jalasjärven Seurakunnan maanvaihtojärjestelyihin (tilusvaihtosopimus).

3.1.2 Luonnonympäristö

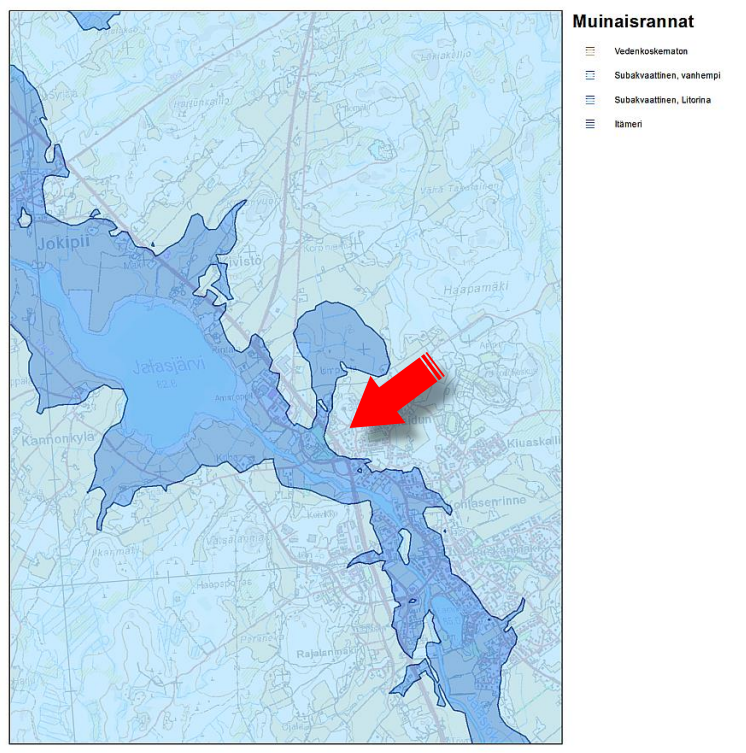
Asemakaava-alueen luonnonympäristö on ihmisen toiminnan muovaamaa ja muokkaamaa rakennettua aluetta. Koskematonta luonnonympäristöä kaava-alueella ei ole. Kaava-alue pohjoisosaltaan rajautuu Vuohiluomaan rajautuvaan viljelyspeltoon. Länsipuolella on vanha maatilakeskus. Se sijoittuu pihapiirissä olevan suojapuuston taakse. Muilta osin kaava-alue on hoidettua hautausmaa-aluetta.

3.1.2.1 Maaperä



Kuva 1 Maaperäkartta (GTK)

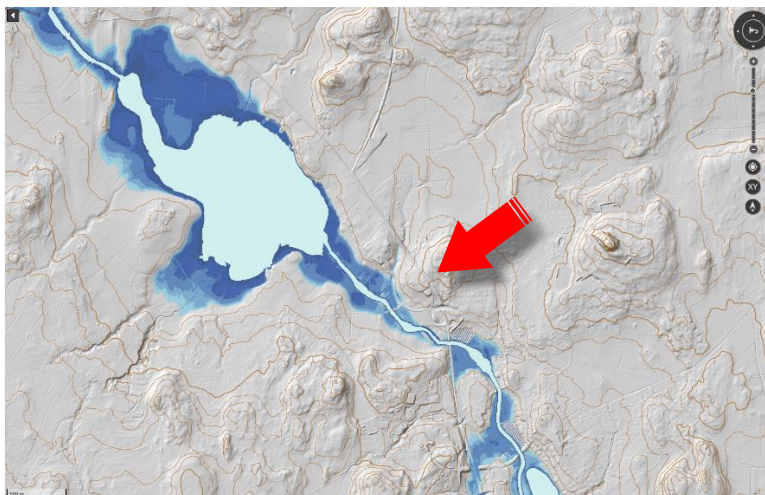
Jalasjärven alue kuuluu osana laajaan Keski-Suomen syväkivialueeseen. Alueella vallitsevia kivilajeja ovat kvartsidioriitit, granodioriitit ja graniitti. Näille kivilajeille on tyypillistä kovuus ja happamuus. Mannerjäätikön toimesta kallioperän ruuhjevyöhykkeet on kulunut ympäristöään syvemmälle muodostaen ylänköjä halkovia laaksoja.

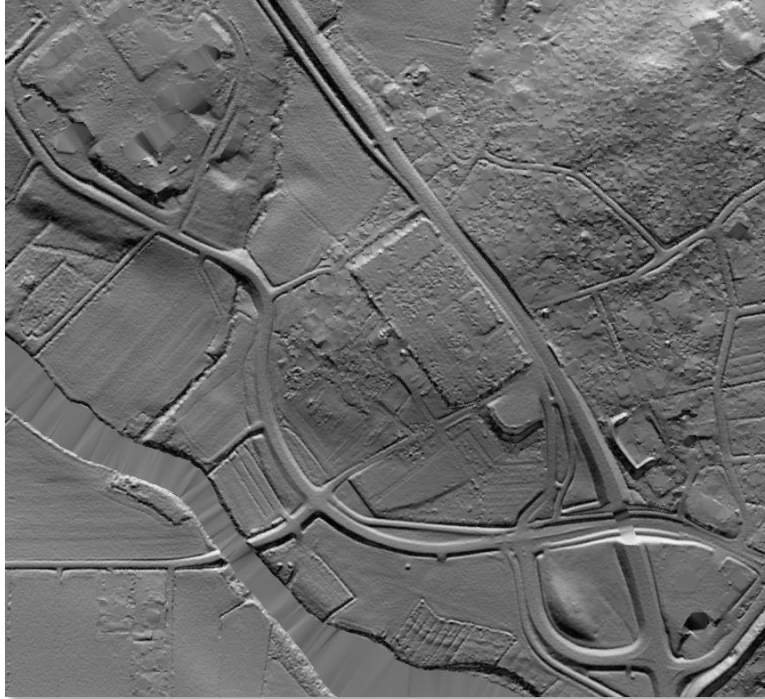


Kuva 3 Muinaisrannat, Litorina meri (GTK)

Maastonmuodot

Kohdealue sijoittuu pääosin Jalasjoen laaksoalueelle; suurin osa kohdealueesta on alavaa, avointa savilaaksoa korkeustasoilla 80-110 mpy. Kuntakeskus sijoittuu laakson kapeutumaan, jossa edulliset, länteen suuntautuneet selänteiden reunat ulottuvat lähelle Jalasjokea. Jalasjoen laakso jatkuu läpi suunnittelualueen luode-kaakko ja pohjois-eteläsuuntaisena, kapeahkona vyöhykkeenä. Laakso levenee Jalasjärven kohdissa selvästi. Varsinaisen pelloiksi raivatun savilaakson maastonmuodot ovat verrattain tasaiset, hieman kumpuilevat, ja laakson ylärinteitä rytmittävät pienet moreenikumpareet.





Kuva 4 Ote Lidar korkeusmallista koskien asemakaavoitettavaa aluetta (Museovirasto)

3.1.3 Rakennettu ympäristö

3.1.3.1 Rakennettu kulttuuriympäristö ja muinaismuistot

Kaava-alueelta on tehty vuonna 2007 kattava kulttuuriympäristöselvitys Jalasjärven kirkonkylän osayleiskaavaa varten (Pöyry Environment Oy). Tavoitteena on ollut antaa kaavoitustyötä varten riittävä pohjatieto alueen kulttuuriympäristön kokonaisrakenteesta ja merkittävistä aluekokonaisuuksista sekä esittää suositukset rakennetun ympäristön kehittämiseksi.

Maisema-alueet:

Jalasjärven kirkonkylän pohjoispuolella on n. seitsemän kilometrin päässä valtakunnallisesti arvokasta Luopajärven maisema-aluetta (Valtioneuvoston päätös 1995).

Muita valtakunnallisesti merkittäviä kulttuurihistoriallisia ympäristöjä kaava-alueen lähistöllä on seuraavia; Jalasjoki - Matoluoman kulttuurimaisema ja Jalasjärven kirkko (Museovirasto/Ympäristöministeriö 1993).

Etelä-pohjanmaan maakuntakaavassa 2005 on alueelta arvioitu maakunnallisesti merkittäviä kulttuurimaisemia ja valtakunnallisesti tai maakunnallisesti merkittäviä kohteita.

Valtakunnallisesti arvokkaat maisema-alueet (Ympäristöministeriö 1993)

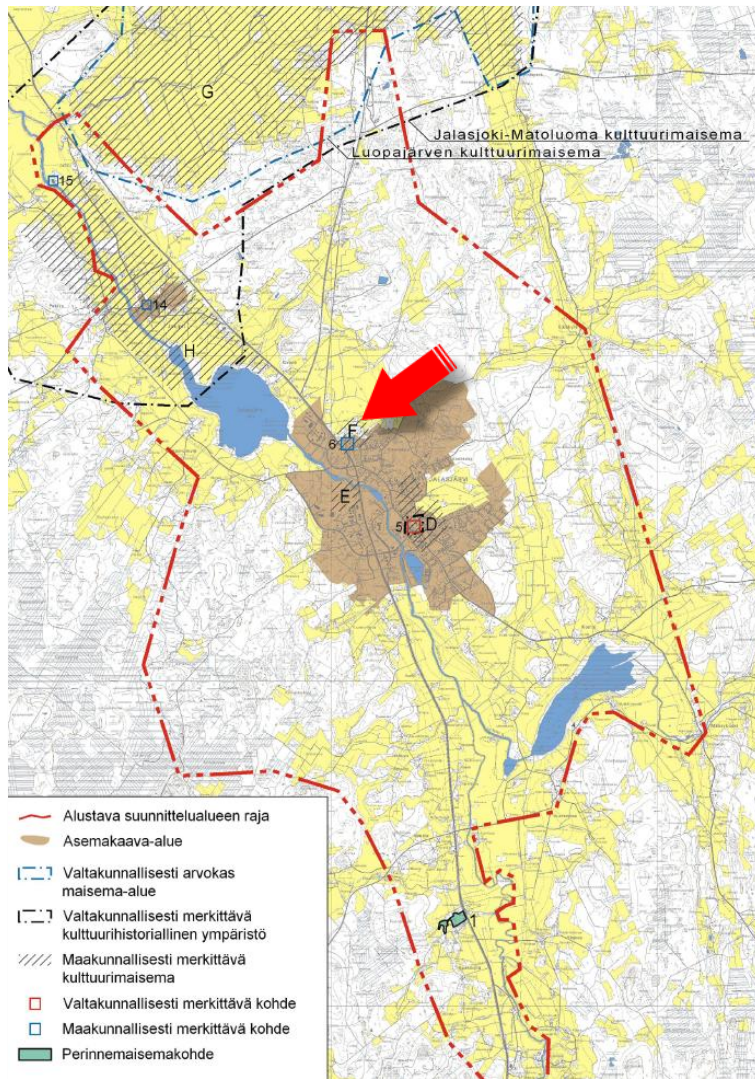
- Luopajärven kulttuurimaisema.
”Luopajärven kulttuurimaisema edustaa Etelä-Pohjanmaan viljelylakeuksien seudulla viljely-käyttöön raivatun järvikuiivion ympäristön vanhaa ja huolella hoidettua maatalousmaisemaa.”

Valtakunnallisesti merkittävät kulttuurihistorialliset ympäristöt (Museovirasto/ Ympäristöministeriö 1993)

- Jalasjoki-Matoluoman kulttuurimaisema
” Jalasjärven kulttuurimaisemat näyttäytyvät edustavina Jalasjoen ja Matoluoman varsilla. Matoluoman varrella peltoalat kasvavat suuriksi tasangoiksi.”
- Jalasjärven kirkko
Jalasjärven 1799-1800 rakennettua puukirkkoa ympäröi vanha hautausmaa

Maakunnallisesti merkittävät kulttuurimaisemat (Etelä-Pohjanmaan maakuntakaava 2005)

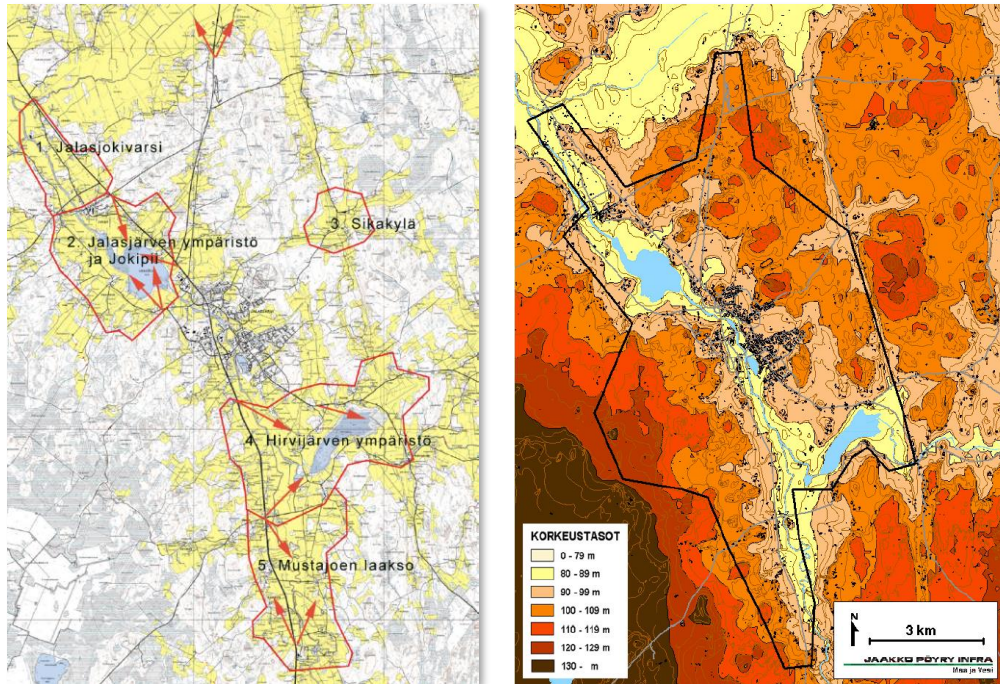
- D) Jalasjärven kirkonseutu
- E) Koivikko
- F) Vanhankirkonmäki
- G) Luopajarven kulttuurimaisema
- H) Jokipii



Kuva 5 Arvokkaat alueet ja kohteet, Jalasjärvi
(OYK, Maisemaselvitys 2005, Maa ja Vesi Oy)

Paikallisesti merkittävät maisemakokonaisuudet

- - Jokipiin pohjoispuolinen Jalasjoenlaakso
- - Jalasjärven ympäristön maaseutumaisema ja Jokipii
- - Sikakylän maisemakokonaisuus
- - Hirvijärven ympäristö
- - Mustajokilaakso





Kuva 6

Vasen kuva: Paikallisesti merkittävät maisemakokonaisuudet sekä tärkeimmät näkymät

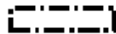
Oikea kuva: Maaston korkeustasot 10 metrin välein. Kartassa erottuu selänteinä tummemmat oranssin ja punaisen sävyt (yli 100 mpy) ja laaksona vaaleammat oranssin ja keltaisen sävyt (0-99 mpy). (OYK, Maisemaselvitys 2005, Maa ja Vesi Oy).

KULTTUURIHISTORIALLISET KOHTEET OSA-ALUEITTAIN


 Alustava suunnittelualan raja

 Asemakaava-alue


VALTAKUNNALLISESTI ARVOKAS MAISEMA-ALUE (Valtioneuvosto 1995)


 - Luopajärven kulttuurimaisema


VALTAKUNNALLISESTI MERKITTÄVÄT KULTTUURIHISTORIALLISET YMPÄRISTÖT
(Rakennettu kulttuuriympäristö, Museovirasto/Ympäristöministeriö 1993)

 - Jalasjoki-Matoluoma kulttuurimaisema
- Jalasjärven kirkko


ETELÄ-POHJANMAAN MAAKUNTAKAAVA 2005

 Kulttuuriympäristön tai maiseman vaalimisen kannalta tärkeä alue
D. Jalasjärven kirkonseutu
E. Koivikko
F. Vanhankirkonmäki
G. Luopajärven kulttuurimaisema
H. Jokipii

 Valtakunnallisesti merkittävä kohde
4. Jalasjärven kirkko, vanha hautausmaa ja kiviaita, vanha seurakuntatalo

 Maakunnallisesti merkittävät kohteet
5. Koivikko
6. Museoalue
14. Jokipiin keskusta
15. Jokipiin Pellavan tehdasalue





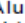
PERINNEMAISEMAKOHDE (Etelä-Pohjanmaan ja Pohjanmaan perinnemaisemat, Kekäläinen ja Molander 2003)

 1. Raitilan entinen metsälaidun, paikallisesti arvokas kohde



MUINAISJÄÄNNÖKSET (Kirkonseudun muinaisjäännösinventointi, Mikrolitti 2006 ja Esihistorialliset kiinteät muinaisjäännökset, Museovirasto jne. 1998). Muinaisjäännökset ovat kivikautisia asuinpaikkoja (Ik II), ellei muuta mainita. Numerointi inventoinnin 2006 mukaan, suluissa numerointi Museoviraston (1998) mukaan.

	1 Rajala	19 Rannanjärvi 2
	2 Holmanoja	20 Rannanjärvi 3
	3 Arkkuvuori S	21 Yliniemenmäki
	4 Aittomäki	22 Aittoniemenmäki
	5 Osmolan kiviaita, historiallinen kiviaita	23 Nikkola
	6 Jokipii 1	24 Ketunkallio
	7 Jokipii 2	25 Köykkä-Ventelä
	8 Jokipii 3	26 Ahonen 2
	9 Jokipii 4	27 Honkaniemi (3)
	10 Kanto	28 Harmaala (4)
	11 Kanto 2	29 Iloaakso (5)
	12 Kanto 3	30 Okeri (30)
	13 Miilurämäkkä (32)	31 Kuusisto (31)
	14 Honkaniemi	32 Hirviluoma (6)
	15 Ahonen	33 Kapelpakka 1 (7)
	16 Rinta-Marttila	34 Kapelpakka 2 (8)
	17 Katila	35 Levänmäki (9)
	18 Rannanjärvi 1	(48) Männikkö (Myllykallio), röykkiöitä, Ik II/III

VANHAN RAKENNUSKANNAN KARTOITUS (Maa ja Vesi Oy 2005)

-  Kartoituksen osa-alueen raja
-  Osa-alueiden tunnus (1-11) (Aluekuvaukset tekstin yhteydessä)
-  Yhtenäisimpinä säilyneet rakennetut ympäristöt (A-U)
-  Aluekokonaisuuksien tunnus ( = inventoitu, kuvaus tekstin yhteydessä)
- 214 Kohteen tunnusnumero kartoitustaulukossa

RAKENNUSTEN IKÄLUOKKIA KUVAAVAT MUODOT

-  Kohteet, joissa on ennen vuotta 1940 valmistuneita rakennuksia
-  Kohteet, joiden vanhimmat rakennukset ovat 1940- tai 50-luvulta

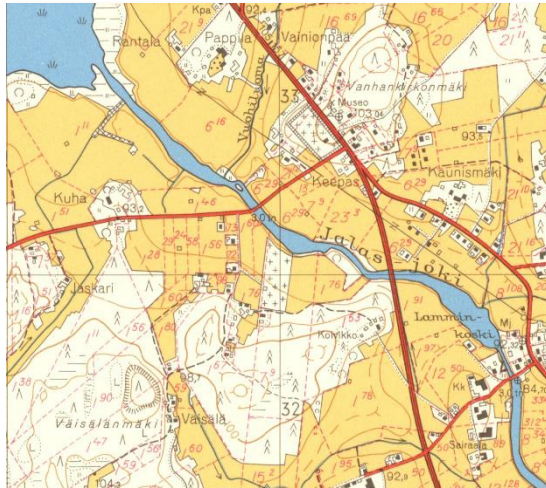
RAKENNUSTYYPPEJÄ KUVAAVAT VÄRIT

-  Yhteisöllinen/julkinen rakentaminen
-  Käsityöläis-/ teollisuus-/ liikerakentaminen
-  Asuin- ja maatilarakentaminen, päärakennus perinteinen pohjalaistalo
-  Asuin- ja maatilarakentaminen, päärakennus 1900-l alun tyylinen
-  Maaseudun pienasumus: mäkituvat, torpat, 1900-l alkupuolen pientilat
-  Asuin- ja maatilarakentaminen, päärakennus 1940-50 -luvun tyylinen
-  Vanha pihapiiri ja uusi asuinrakennus
-  Yksittäiset maatalousrakennukset
-  Rakenteet, kuten sillat, kaiteet, muuntajat

INVENTOINTITILANNETTA JA -TARVETTA KUVAAVAT REUNAVIIVAN PAKSUUDET

-  Inventoitu kohde 2005-2006 (kohteet 193-201 Rajalan asemakaavainventointi)
-  Jatkossa inventoitava kohde
-  Muu rakennusperintökohde

Kuva 7 Karttamerkintöjen selitys (Pöyry 2007)



Ote peruskartasta vuodelta 1961.

- Vanhankirkonmäen hautausmaan (kivaita n.1850) vieressä on vanha kylätie linjaus. Nykyään ko. kohdassa sijaitsee valtatie 3 nykylinjaus.
- Hautausmaan lounaispuolella on Geebasin virkatalo (Lukkarinvirkatalon asema vuodesta 1810).
- Jalasjoen Kuhan puoleisella alueella on kartassa näkyvä hautausmaa 1940-50 luvulta.



Ote peruskartasta vuodelta 1983.

- Virkatalo ei ole enää olemassa (purettu 1974).
- Virkatalon alueelle on ollut suunnitelmissa tehdä hautausmaan laajennus.
- Tiestön linjaukset ovat muuttuneet.
- Kuhan puolen hautausmaan käyttö loppui 1970 alussa.



Ote peruskartasta vuodelta 2019.

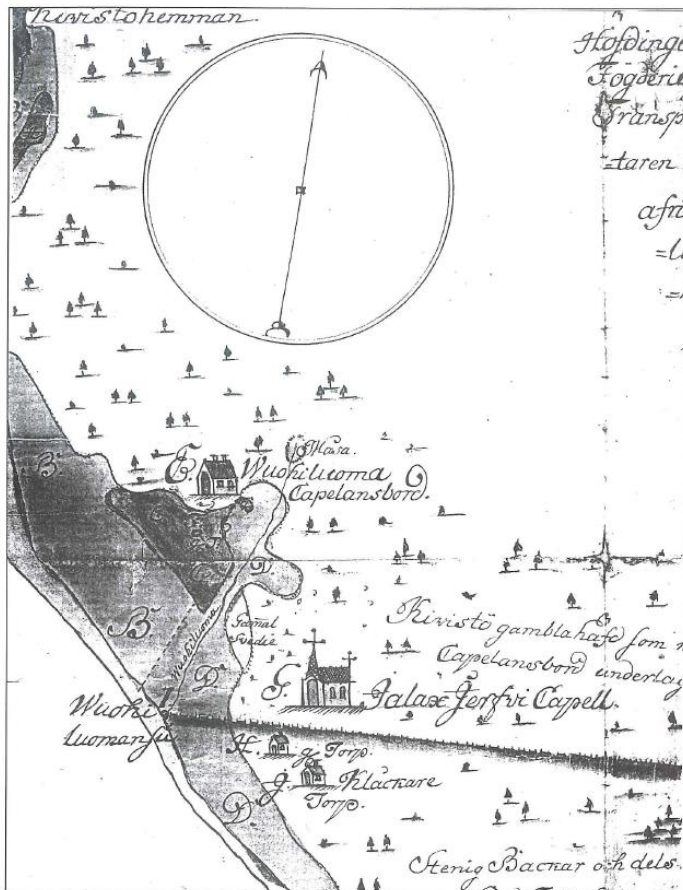
- Kannontien jatke kohti vanhankirkonmäen hatausmaata kohden on poistunut.
- Hautausmaan laajennus on otettu käyttöön 1978-82.
- Kuhan puoleinen hautausmaalle ei hautauksia enää tehdä.

Rakennuskanta:

Kaava-alueella sijaitsee hautausmaan vanha osa (punainen pisteviiva), joka on graniittisella reunamuurilla ympäröity ja muodostaa pohjaltaan suorakaiteen muodon. Koillisosassa hautausmaan muuri rajoittuu valtatie 3.

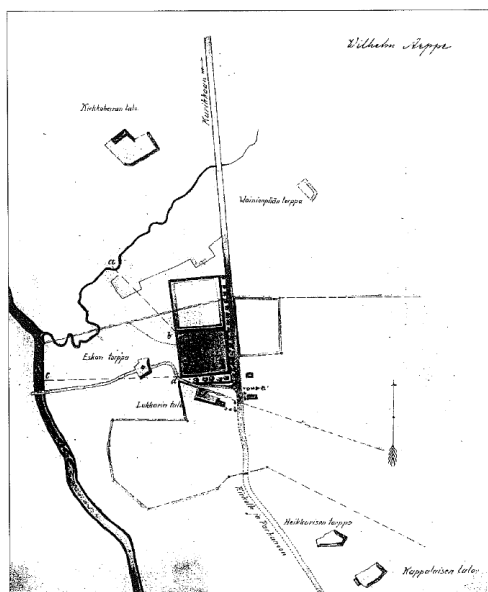
Hautausmaan uudempi osa (keltainen pisteviiva) sijoittuu kaava-alueen kaakkoisosaan, Rantatien pohjoispuolelle.

Hautausmaatoimintaa tukevat rakennukset sijoittuvat vanhan hautausmaaosan länsipuolelle (vihreä alue). Alueen pysäköinti sijoittuu valtatie 3 vasten olevalle alueelle sekä uudemman hautausmaa-alueen koillisreunaan.



Ote maanmittari Fredrik Rönnholmin vuosina 1745-46 piirtämästä kartasta, joka liittyy Kivistön, Vuohiluoman ja Lammin tilojen rajankäyntiin. Kartassa näkyvät Vuohiluoman kappalaispappila (Wuohiluoma Capelansbord), jonka vanha tontti oli sen eteläpuolella, Jalasjärven kappelikirkko (JalaxJervfi Capell), jonka kummassakin päädyssä toisen, vuonna 1754 piirretyn kartan selityksen mukaan todella oli risti, lukkarintorppa (Kläckare Torp) eli myöhempi Gebaasin virkatila, sekä H-kirjaimella merkitty torppa, jossa asui leski Maria Laurintytär. Jalasjärven kirkonarkisto III Jc 2.

Kuva 8 Ote Jalasjärven seurakunnan historiasta -kirjasta, sivu 14.



Jalasjärven hautausmaan aiottuun laajennuksen asema-
piirros, tehnyt maanmittari Wilhelm Arppe vuonna 1889. Piirroksessa näkyvät mm. Eskon ja Heikkusen eli Heikkurisen torpat, jotka tuolloin kuuluivat vastaperustettuun kappalaispappilaan ja hävisivät 1890-luvulla. Lukkarin talo eli Gebaas on vanhan kirkon paikalle vuonna 1850 raivattuun hautausmaan vanhimman osan vieressä. Vuohiluomasta on tullut kirkkoherran pappila. Jalasjärven kirkonarkisto Jb 2.

Kuva 9 Ote Jalasjärven seurakunnan historiasta -kirjasta, sivu 29.



Kuva 10 Kuva siunauskappelista. Rakennus tehtiin 1952 arkkitehti E. Teräsvirran piirustuksien mukaisesti kappeliksi, jota parannettiin 1960 luvulla ja vuonna 1976 rakennusta laajennettiin. Altari ja muita järjestelyitä tehtiin vuonna 1997.



Jalasjärven hautausmaan kiviaita ja portti, jotka valmistuivat 1850-luvun alussa. Aidan toisessa päässä näkyy Gebaasin lukkarilan päärakennuksen pääty. Vasemmalla tien toisella puolen Valee Rajalan torppa, myöhempi Ruohoniemi. Jalasjärven Museo.

Kuva 11 Ote Jalasjärven seurakunnan historiasta -kirjasta, sivu 73. Kuvassa keskellä olevalla tielinjauksella on nykyinen vt3.



Kuva 12 Kuva kiviaidan portista, joka suuntautuu vt3.



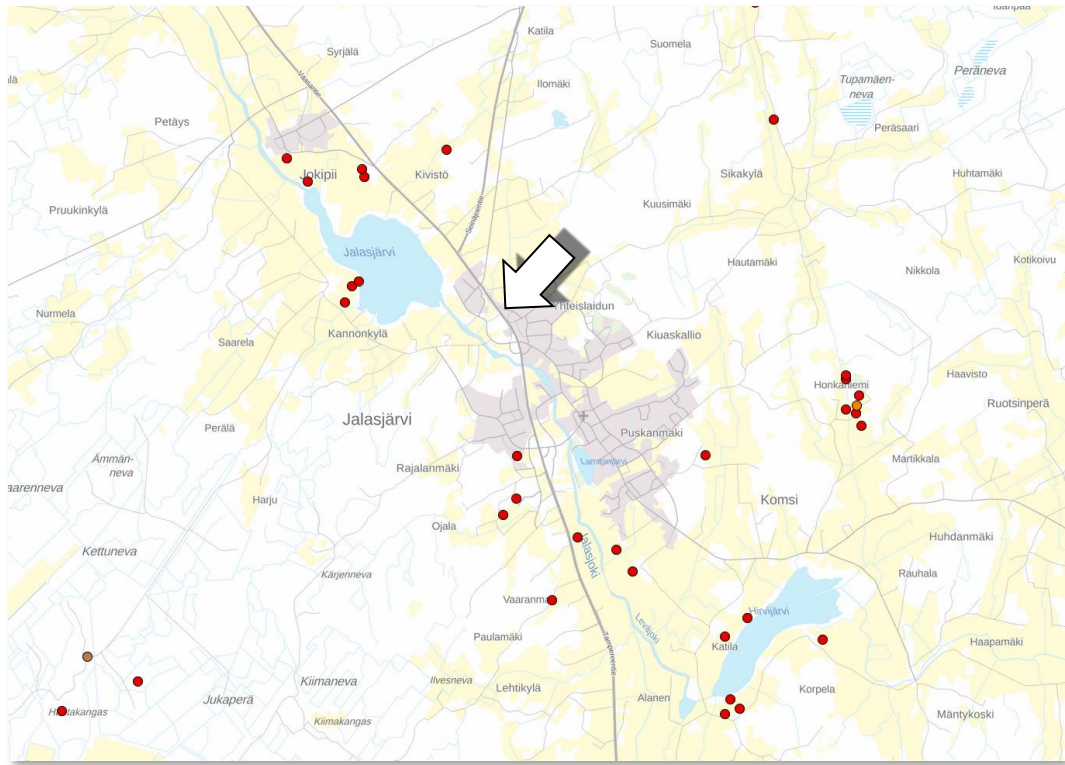
Kuva 13 Kuva hautausmaan aumakattoisesta ja tiilverhoillusta huoltorakennuksesta, joka on valmistunut 1970-80 luvun vaihteessa.



Kuva 14 Kuvassa yksikerroksinen puurakenteinen 40 neliöinen talo, joka on valmistunut 1947 (lähde: Rahu). Rakennus on ollut käyttämättömänä ja kylmillään.

Muinaismuistot:

Kaava-alueella ole tiedossa olevia muinaismuistolain tarkoittamia muinaisjäännöksiä.



Kuva 15 Karttaote muinaisjäännösten sijainnista. (Lähde: Museovirasto)

3.1.3.2 Palvelut

Julkiset sekä kaupalliset palvelut sijaitsevat Jalasjärven kirkonkylässä noin 1,5 kilometrin säteellä kaava-alueelta mitattuna.

3.1.3.3 Työpaikat, elinkeinotoiminta

Alueen lähistöllä sijaitsevat työpaikat ovat keskustassa (palvelupainotteiset) sekä läheisillä teollisuusalueilla. Asemakaavan muutosalueen pohjoispuolella noin 0,5 kilometrin päässä on ympäristöhäiriötä aiheuttamatonta teollisuutta (Juustoportti ja Koja).

3.1.3.4 Virkistys

Jalasjärven keskustan lähivirkistysalueet sijoittuvat pääasiassa Kisakalliolle. Lisävirikistysmahdollisuuksia on taajamaa reunustavilla metsäisillä selännealueilla.

3.1.3.5 Liikenne

Kaava-alueelta liikenne ohjautuu Rantatien kautta Jalasjärven kirkonkylälle tai valtatie 3:lle Vaasan tai Tampereen suuntaan. Kannontie yhdistyy Rantatiehen T-risteyksenä, jonka kautta on Jalasjärven kirkonkylän läntinen osa saavutettavissa.

Jalasjärven keskustaajaman ohi on rakennettu seuraavat yleiset tiet

- Valtatie 3 on Helsingistä Hämeenlinnan, Tampereen ja Kurikan kautta Vaasaan johtava valtatie. Tien pituus on n.424 kilometriä. Tie on kokonaisuudessaan osa kansainvälistä **E12**-tietä.
- Valtatie 19 on Kurikan Jalasjärveltä Seinäjoen, Lapuan ja Kauhavan kautta Uusikaarleppyhyn johtava valtatie. Tie on merkittävä Etelä- ja Keski-Pohjanmaan liikenteen välittäjä.

3.1.3.6 Tekninen huolto

Suunnittelualueella on olemassa sähkö-, vesijohto- ja viemäriverkostot.

Alueelle on asennettu mm. teleliikenteeseen sekä sähkön jakeluun liittyviä johdotuksia.

3.1.3.7 Ympäristönsuojelu ja ympäristöhäiriöt

Alueella ei ole luonnonsuojelun alueita eikä ympäristöhäiriöiksi luokiteltavia kohteita muita kuin kaava-alueita sivuava valtatie 3.

3.1.4 Maanomistus

Kaavoitettava alue on Kurikan kaupungin ja seurakunnan omistuksessa.

Suunnittelualueella sijaitsevat mm. seuraavat kiinteistöt tai kiinteistön osat:

164-403-69-0	Vuohiluomanmäki	Kurikan kaupunki
164-403-21-145	Jalasjärven hautausmaa	Kurikan seurakunta
164-403-21-153	Rinnelohko	Kurikan seurakunta
164-403-6-90	Kaunismäki	Kurikan seurakunta

3.2 Suunnittelutilanne

3.2.1 Kaava-aluetta koskevat suunnitelmat, päätökset ja selvitykset

Valtakunnalliset alueidenkäyttötavoitteet

Valtakunnalliset alueidenkäyttötavoitteet ovat osa maankäyttö- ja rakennuslain mukaista alueidenkäytön suunnittelujärjestelmää. Valtioneuvosto uudisti 14.12.2017 alueidenkäyttötavoitteet, jotka jakautuvat viiteen kokonaisuuteen:

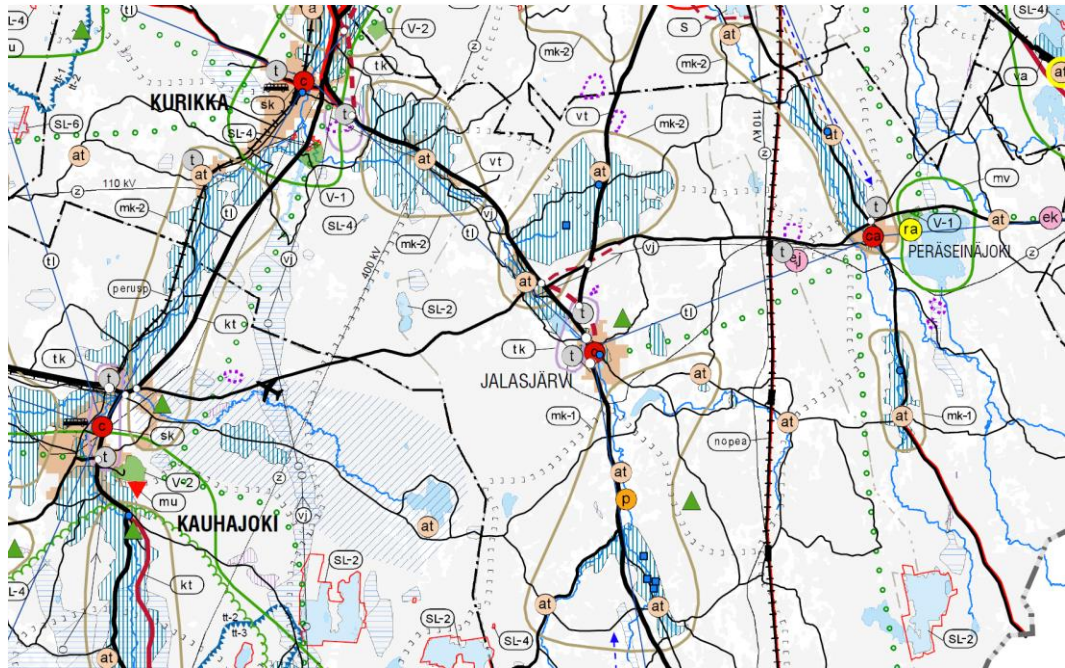
1. toimivat yhdyskunnat ja kestävä liikkuminen
2. tehokas liikennejärjestelmä
3. terveellinen ja turvallinen elinympäristö
4. elinvoimainen luonto- ja kulttuuriympäristö sekä luonnonvarat ja
5. uusiutumiskykyinen energiahuolto.



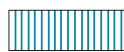
Kuva 16 Alueidenkäyttötavoitteiden vaikutus kaavatasoihin

Maakuntakaava

Etelä-Pohjanmaan maakuntakaavassa kaava-alue on merkitty taajamatoimintojen alueeksi.



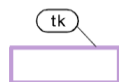
Kuva 17 Ote *Etelä-Pohjanmaan maakuntakaavasta* (vahvistettiin Ympäristöministeriössä 23.5.2005).



Kulttuuriympäristön tai maiseman vaalimisen kannalta tärkeä alue

Suunnittelumääräys:

Kulttuuriympäristön ja maiseman arvot on otettava huomioon siten, että varmistetaan näihin liittyvien arvojen säilyminen yksityiskohtaisemmassa suunnittelussa. Valtakunnallisesti arvokkaisiin kohteisiin vaikuttavissa hankkeissa on pyydettävä museoviranomaiselta ja ympäristökeskukselta lausunto.



Teollisuuden kehittämisen kohdealue

Suunnittelumääräys:

Aluevarauksia tehtäessä ja asema- ja yleiskaavoja laadittaessa toimitaan kestävän kehityksen periaatteen mukaisesti olemassa olevia alueita laajentaen. Toimintojen sijoittelu on tehtävä siten, että alue- ja yhdyskuntarakenteen kannalta tärkeiden pääteiden liikenneturvallisuus ja toiminnalliset vaatimukset turvataan.

- **Valtakunnallisesti merkittävä kulttuurihistoriallisesti arvokas kohde**

Suunnittelumääräys:

Rakennetut kulttuuriympäristöt on otettava huomioon siten, että varmistetaan näihin liittyvien arvojen säilyminen yksityiskohtaisemmassa suunnittelussa. Valtakunnallisesti arvokkaisiin kohteisiin vaikuttavista hankkeista on pyydettävä museoviranomaiselta ja ympäristökeskukselta lausunto.



Taajamatoimintojen alue

Suunnittelumääräys:

Alueen suunnittelussa tulee edistää yhdyskuntarakenteen tiivistämistä, täydennysrakentamista ja taajamakuvan eheyttämistä.



Eritasoliittymä / ohjeellinen eritasoliittymä⁽¹⁾



Virkistys- / matkailukohde

Suunnittelumääräys:

Alue on tarkoitettu virkistystoimintaa ja matkailua tukeväksi kohteeksi, jonne voidaan sijoittaa tarkoitusta tukevia rakennuksia ja rakenteita. Alueen tarkka rajaus määräytyy kuntakaavoituksen yhteydessä.

Alueella ei ole voimassa MRL 33 §:n mukainen ehdollinen rakentamisrajoitus.

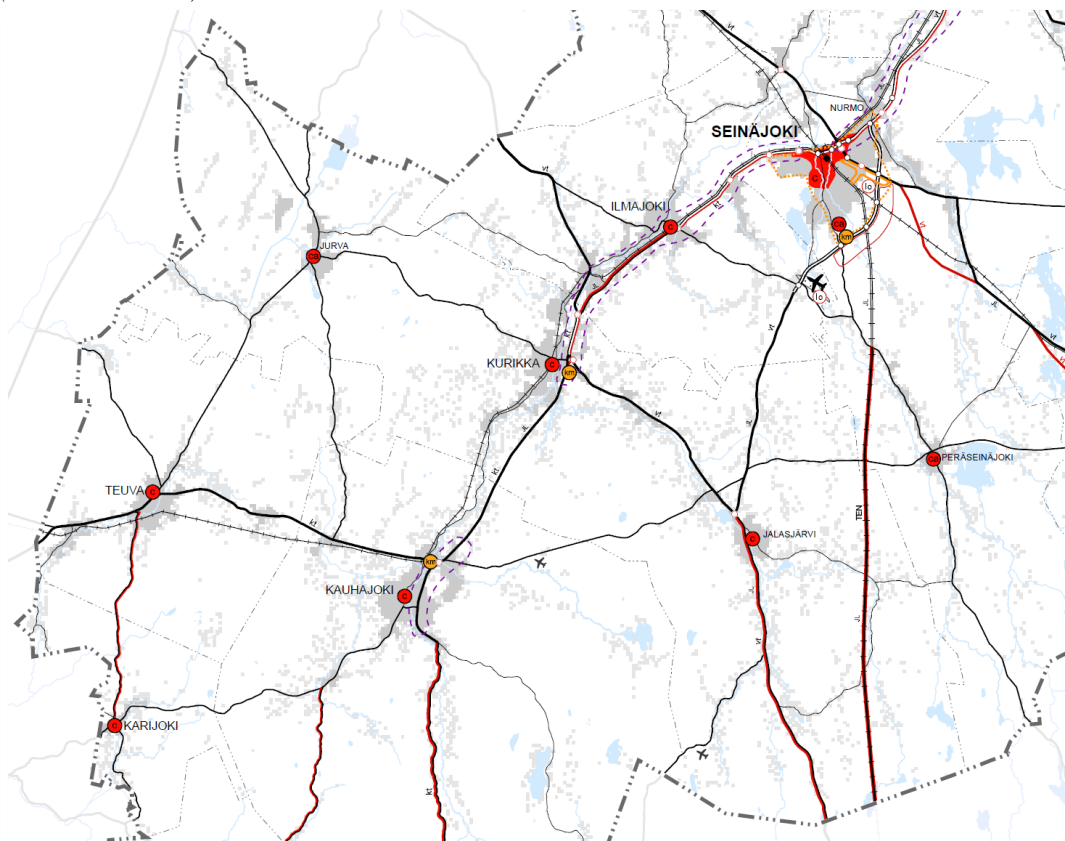
Koko maakuntakaavaa koskeva yleinen suunnittelumääräys

Yksityiskohtaisemmassa alueidenkäytön suunnittelussa ja maankäytön aluevarauksia tehtäessä on varauduttava selvittämään kehittämismahdollisuudet koskien korkeatasoisia valtakunnallisia liikenneyhteyksiä, jossa erityisesti pääteiden liikenteen sujuvuus ja liikenneturvallisuuden parantaminen sekä raideliikenteen kehittäminen on otettava huomioon.

Maakuntakaavan merkintöjä koskeva indeksillä osoitettu ehdollinen rakentamisrajoitus

(1 Tällä indeksillä on osoitettu ehdollinen rakentamisrajoitus: "Alueella on voimassa MRL 33 §:n mukainen ehdollinen rakentamisrajoitus", joka koskee kaikkia ko. indeksillä varustettuja merkintöjä.

Kuva 18 Vaihemaakuntakaava II, kauppa-liikenne-keskustatoiminnot, Etelä-Pohjanmaan liitto (M.val. 30.5.2016)





Keskustatoimintojen alue, kohdemerkintä (c)

Merkinnän tarkempi kuvaus ja suunnitteluperiaate: Merkinnällä osoitetaan seudullista merkitystä omaavan kuntakeskuksen ydinalue. Keskustatoimintojen alueella on asutuksen lisäksi hallintoon, palveluihin ja kauppaan liittyviä toimintoja. Lapualla, Kauhavalla ja Ähtärissä keskustatoimintojen alueelle sijoittuu eri liikennemuotoja yhdistelevä matkakeskus.

Suunnittelumääräys: Keskustojen kehittämisessä tulee kiinnittää erityistä huomiota ydinkeskustan ja muun taajaman selkeään rajaukseen, keskusta-alueen viihtyisyyteen ja esteettömyyteen. Alueiden käytön suunnittelussa on huolehdittava joukkoliikenteen toimintaedellytyksistä ja turvallisista kevyen liikenteen yhteyksistä sekä turvattava valtakunnallisesti ja maakunnallisesti arvokkaat kulttuuriympäristöt.

Keskustatoimintojen alueiden kehittämisessä on kiinnitettävä huomiota alueen kaupallisen palvelutarjonnan vahvistamiseen, palveluiden saavutettavuuteen ja keskustatoimintojen alueen täydentämiseen. Alueelle saa sijoittaa merkityksellään seudullisia vähittäiskaupan suuryksiköitä.

Vähittäiskaupan suuryksiköiden yhteenlasketut enimmäiskerrosalat:

- | | | |
|-------------------------------------|-----------------------------------|--------------------------------------|
| • Alajärvi 25 000 k-m ² | • Kauhava 30 000 k-m ² | • Ilmajoki 25 000 k-m ² |
| • Alavus 20 000 k-m ² | • Kurikka 20 000 k-m ² | • Jalasjärvi 15 000 k-m ² |
| • Kauhajoki 35 000 k-m ² | • Lapua 30 000 k-m ² | • Ähtäri 15 000 k-m ² |

Muille keskustatoimintojen alueille ei saa sijoittaa tässä maakuntakaavassa kuntakohtaisesti määriteltyjä, seudullisesti merkittävän vähittäiskaupan suuryksikön koon alarajan ylittäviä yksiköitä.

Kohdemerkinnällä osoitetun keskustatoimintojen alueen sijainti ja laajuus on määriteltävä yksityiskohtaisemmassa suunnittelussa siten, että alueesta muodostuu toiminnallisesti eheä keskustahakuisiin toimintoihin painottuva kokonaisuus.



Merkittävästi parannettava valta- tai kantatie, seututie tai yhdystie

Merkinnän tarkempi kuvaus ja suunnitteluperiaate: Merkinnällä osoitetaan maakunnan yhdyskuntarakenteen kannalta merkittävästi parannettavat tieosuudet (valta-, kanta- seutu- ja yhdystiet) joiden kunto, tiegeometria tai liikennemäärät tai ympäröivä maankäyttö edellyttää tien merkittävää parantamista.

Suunnittelumääräys: Tiejaksolla Ilmajoki–Koskenkorva (kt 67) tulee varautua jatkuvaan ohituskaistaosuuteen tai säännöllisiin ohituskaistaosuuksiin ja tiejaksolla Jalasjärveltä etelään (vt 3) ja Lapua–Alahärmä (vt 19) säännöllisiin ohituskaistaosuuksiin. Muualla merkinnän osoittamilla maanteilla (vt / kt / st / yt) tulee varautua teiden merkittävään rakenteelliseen parantamiseen tielinjausten ja -rakenteiden sekä risteysalueiden osalta. Tiejaksolla Kauhajoelta etelään (kt44) yksityiskohtaisemmassa suunnittelussa tulee ottaa huomioon Hyypänjokilaakson maisemanhoitoalueen perustamispäätös ja sen käyttö- ja hoitosuunnitelma. Suunnittelussa on huomioitava arvokkaat maisema-alueet, ympäristö ja melunsuojaus. Valtakunnallisesti arvokkailla maisema-alueilla suunnittelun lähtökohtana tulee olla alueen erityisarvojen turvaaminen. Merkintä ei edellytä koko tiejakson parantamista.

Alueella on voimassa MRL 33 §:n mukainen ehdollinen rakentamisrajoitus.

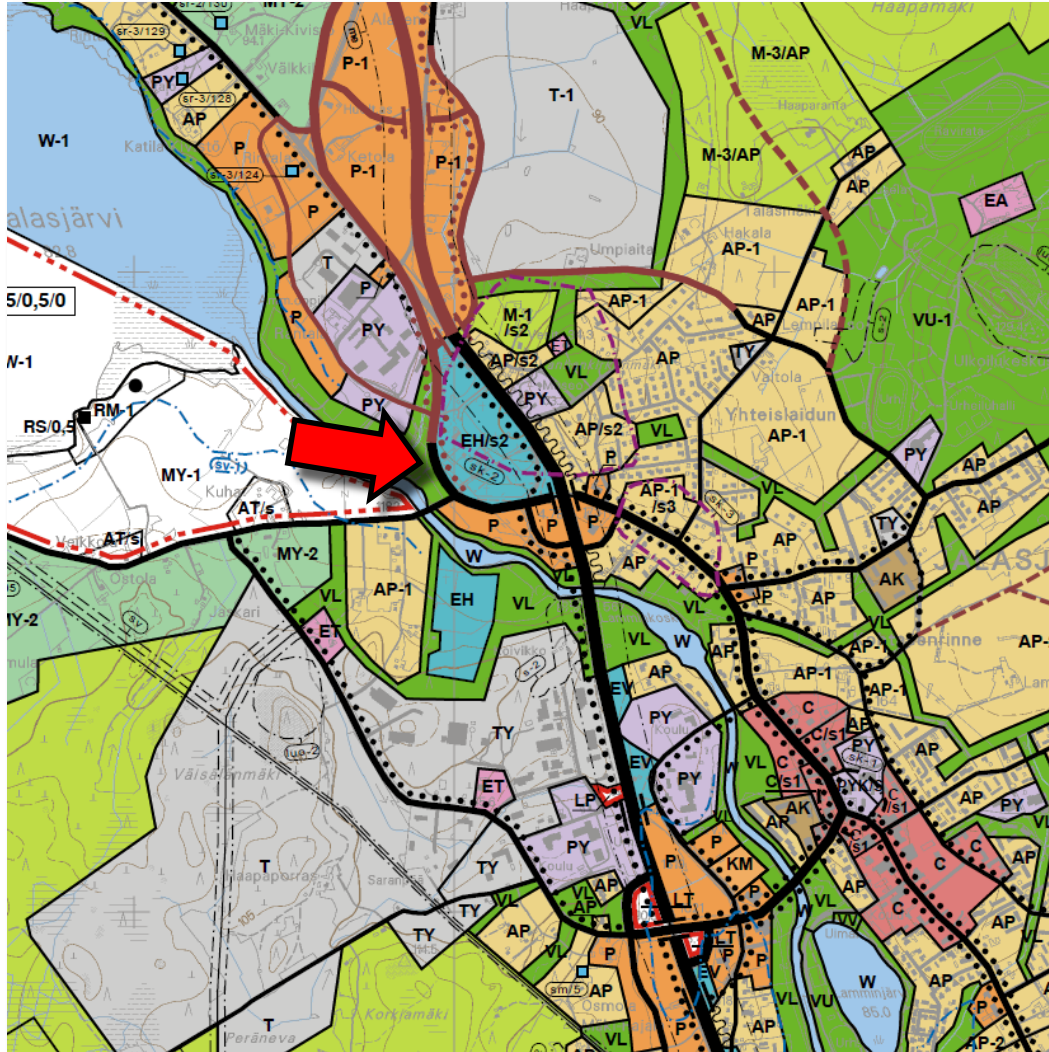


Eritasoliittymä









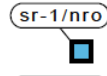
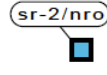
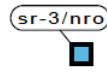
Merkinnän tarkempi kuvaus ja suunnitteluperiaate: Merkinnällä osoitetaan olemassa olevat eritasoliittymät.

Yleiskaava

Kaavoitettavalla alueella on voimassa Jalasjärven kirkonseudun osayleiskaava 2025. Kaavaehdotuksen on Jalasjärven kunnanvaltuusto hyväksynyt 17.4.2008 §19.



- | | |
|------|---|
| PY | JULKISTEN PALVELUJEN JA HALLINNON ALUE. Olemassa oleva ja asemakaavoitettava tai asemakaavan mukaan toteutuva alue. |
| EH | HAUTAUSMAA-ALUE. |
| /s2 | ALUE, JOLLA YMPÄRISTÖ SÄILYTETÄÄN.
- Alueen asemakaavoituksessa tulee turvata maakunnallisesti merkittävän rakennetun ympäristön säilyminen. |
| P | PALVELUJEN JA HALLINNON ALUE. Olemassa oleva ja asemakaavoitettava tai asemakaavan mukaan toteutuva alue. |
| AP | PIENTALOVALTAINEN ASUNTOALUE. Olemassa oleva ja asemakaavoitettava tai asemakaavan mukaan toteutuva alue. |
| AP-2 | PIENTALOVALTAINEN ASUNTOALUE. Alue varataan 1-2 -asuntoisten erillispientalojen rakentamiseen. Alue on tarkoitettu asemakaavoitettavaksi. |
| T | TEOLLISUUS- JA VARASTOALUE. Olemassa oleva ja asemakaavoitettava tai asemakaavan mukaan toteutuva alue. |

	VALTATIE. Valtatiet 3 ja 19. - Valtatien 3 alue on ohjeellinen merkittävästi parannettava tieosuus. Toimenpiteet on sovittava maisemaan.
	VALTATIEN 3 EHDOLLINEN UUSI TIELINJAUS. - Tielinjauksen toteuttaminen edellyttää luonnonsuojelulain mukaista poikkeuslupaa tai tarkempaa selvitystä liito-oravan elinpiirin sijainnista tien rakentamisaikana.
	SEUTUTIE/PÄÄKATU.
	YHDYSTIE/PÄÄKOKOOJAKATU.
	KOKOOJAKATU.
	LIITTYMÄ.
	ERITASOLIITTYMÄ. Korkeatasoisia valtakunnallisia liikenneyhteyksiä parantava eritasoliittymä, jonka suunnittelussa huomioidaan erityisesti pääteiden liikenteen sujuvuus ja liikenneturvallisuuden parantaminen.
	ERITASORISTEYS ILMAN LIITTYMÄÄ.
	KULTTUURIHISTORIALLISTA ARVOKAS KOHDE. Asemakaava-alueen ulkopuolella sijaitseva rakennustaiteellisesti, kulttuurihistoriallisesti tai maisemallisesti arvokas rakennus tai rakennusryhmä. (Osayleiskaavan kulttuuriympäristöselvitys 2006. Kohde 50 on myös maakuntakaavassa 2005). - MRL 41.2 §:n nojalla määrätään, että kohteen arvokkaiden rakennusten siirtämiselle tai purkamiselle tarvitaan aina MRL 127 §:n mukainen purkulupa. - Rakennusten korjaus- ja muutostoimenpiteet ja täydennysrakentaminen tulee suunnitella ja toteuttaa siten, että kohteen rakennustaiteellinen, kulttuurihistoriallinen ja maisemallinen merkitys säilyvät. - Rakennuslupa-asioissa on kuultava museoviranomaista. - Indeksointi viittaa selostuksen luetteloon.
	
	

MÄÄRÄYKSET:**TULVA-ALUEET:**

- Kerran 100 vuodessa tapahtuva tulvakorkeus on Jalasjärvässä +86.85 m (N60), Hirvijärvessä +87.60 m (N60) ja Jalasjoella +85.75...+88.50 m (N60). Kostuessaan vaurioituvat rakenteet tulee rakennettaessa sijoittaa vähintään seuraavien korkeustasojen yläpuolelle: Jalasjärvellä +87.65 m (N60), Hirvijärvellä +88.40 m (N60) ja Jalasjoella +86.55...+89.30 m (N60). (Länsi-Suomen ympäristökeskuksen lausunto 08.09.2005.)
- Tulva-alueen laajuus ja tulvakorkeus on tutkittava tarkemmin asemakaavoituksen yhteydessä.
- Tulvakorkeutta voidaan tarkistaa, mikäli ilmastonmuutoksen perusteella annetaan uusia valtakunnallisia tai alueellisia määräyksiä ja ohjeita.

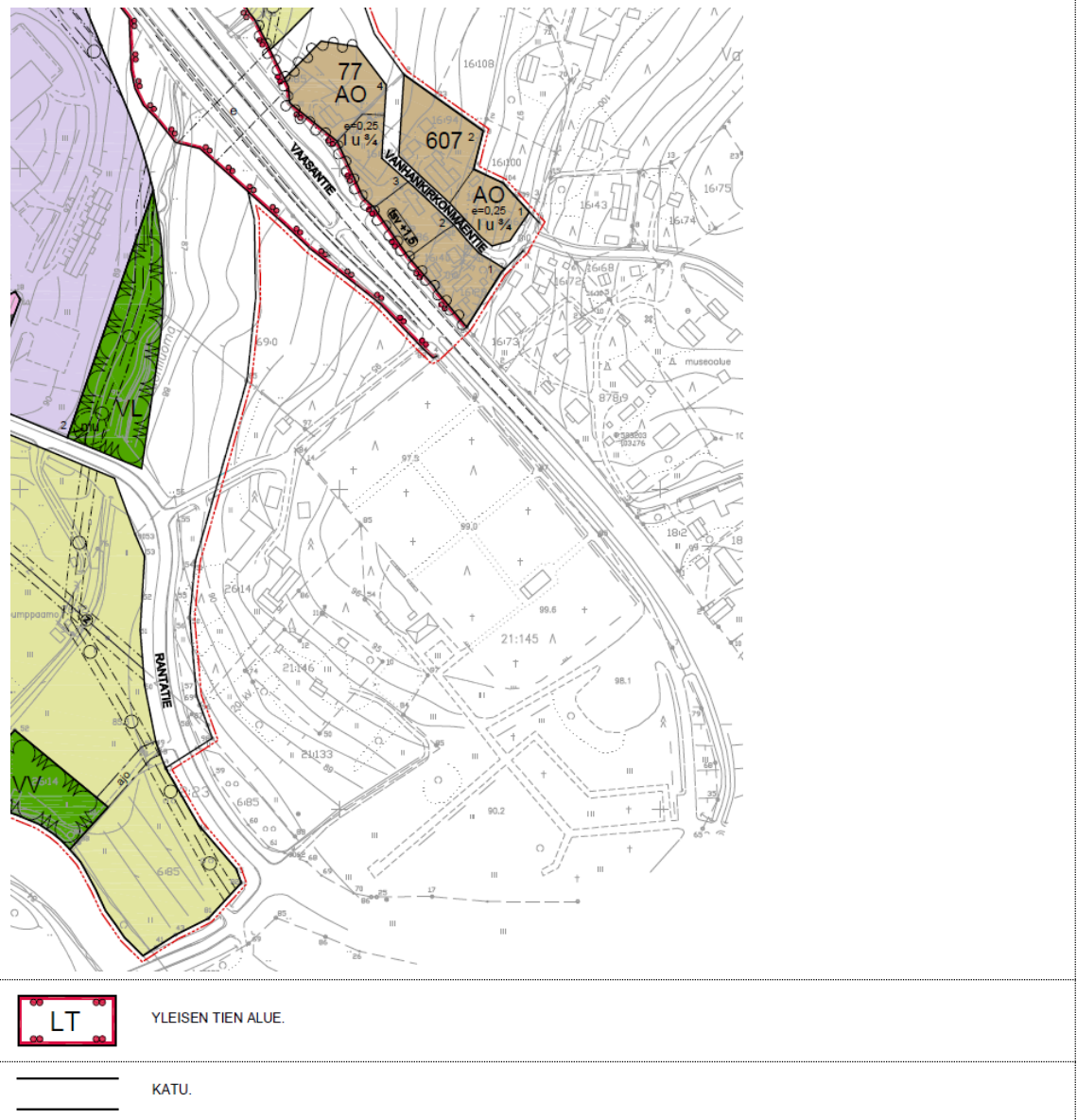
OHJEET:**JÄTEVESIEN KÄSITTELY**

- Jätevedet on käsiteltävä jätevesiasetuksen ja kunnan ympäristönsuojelumääräysten mukaisesti.

SUOJAVYÖHYKKEET

- Uudisrakentamisen sijoittamisessa tulee huomioida rakentamista rajoittavat suojavyöhykkeet, kuten esim. eläinsuojien ympärille muodostettavat hajusuojavyöhykkeet, ulkomeluvyöhykkeet ja tulva-alueita koskevat suojavyöhykkeet.
- Kotieläintalouksien hajusuojavyöhykkeen laajuus riippuu mm. eläinyksikkömäärästä, lannankäsittely- ja hajuunpoistomenetelmistä, vallitsevasta tuulensuunnasta ja ympäristön peitteisyydestä.

Ote: Jalasjärvi, Kivistönkylän asemakaava (khal.25.9.2014 §63)



Rakennusjärjestys

Kurikan kaupungin alueella noudatettava rakennusjärjestys on kaupunginvaltuusto hyväksynyt 21.3.2016 §32.

Pohjakartta

Kurikan kaupunki pitää yllä ajantasaista numeerista/digitaalista kaavoituksen pohjakarttaa.

4 ASEMAKAAVAN SUUNNITTELUN VAIHEET

4.1 Asemakaavan suunnittelun tarve

Kaavamuutos liittyy Jalasjärven kunnan sekä Jalasjärven Seurakunnan tekemiin maanvaihtojärjestelyihin.

Suunnittelun kohteena on alue, joka rajoittuu etelä- ja länsiosastaan Rantatiehen ja itäosastaan valtatie 3:n. Kaavamuutosalue rajoittuu kortteli 504.

Kaavamuutosalueen tarkempi rajaus muotoutuu kaavaprosessin yhteydessä.

Suunnittelun tavoitteena on luoda ja päivittää ajan tasalle kaupunginosa 19 Jalasjärven kirkonkylä kortteli 504 asemakaava sekä asemakaavalliset edellytykset muodostaa hautausmaa-alueita.

Asemakaavamuutoksen yhteydessä päivitetään kaavamääräykset ja -merkinnät.

4.2 Suunnittelun käynnistäminen ja sitä koskevat päätökset

Aloite kaavamuutoksen vireille laitosta on annettu Jalasjärven kunnan ja Jalasjärven Seurakunnan toimesta.

4.3 Osallistuminen ja yhteistyö

4.3.1 Osalliset

Osallisia MRL 62 §:n mukaisesti ovat alueen maanomistajat ja ne, joiden asumiseen, työntekoon tai muihin oloihin kaava saattaa huomattavasti vaikuttaa sekä ne viranomaiset ja yhteisöt, joiden toimialaa suunnittelussa käsitellään.

Osalliset on määritetty 15.1.2018 päivätyssä Osallistumis- ja Arviointisuunnitelmassa (myöhemmin OAS).

4.3.2 Vireille tulo

Asemakaavan vireille tulosta tiedotettiin samalla kun osallistumis- ja arviointisuunnitelma asetettiin nähtäville yhdessä valmisteluvaiheen asemakaavaluonnoksen, -asiakirjojen ja – materiaalien kanssa.

Vireille tulosta on ilmoitettu kuulutuksella 8.2.2018.

4.3.3 Osallistuminen ja vuorovaikutusmenettelyt



Kuva 19 Kaavoituksen prosessikaavio

- 1) Suunnittelun alkamisesta tiedotetaan kuuluttamalla julkisesti kaavoituksen aloitusvaiheessa siten kuin kunnalliset kuulutukset ilmoitetaan.
- 2) Osallistumis- ja arviointisuunnitelma sekä valmisteluvaiheen asemakaavaluonnos materiaaleineen asetetaan nähtäville.
 - Osalliset voivat ilmaista näkökantansa mielipiteinä ja lausuntoina

- 3) Ehdotusvaiheen kaavaehdotus asiakirjoiheen asetetaan nähtäville.
- Osalliset voivat ilmaista kaavaehdotuksesta näkökantansa muistutuksina ja lausuntoina

Viranomaistahoja, yhteisöjä ja kaava-alueen maanomistajia informoidaan postitse /sähköisesti lähetettävällä aineistolla.

Kuulutukset julkaistaan Kurikan kaupungin käyttämissä ilmoituskanavissa. Kuulutukset, osallistumis- ja arviointisuunnitelma, asemakaavaluonnokset ja – ehdotukset ovat nähtävillä osoitteessa:

Kurikan kaupungintalo
Tekninen osasto /ympäristötoimi
Kärkytie 1, 61300 Kurikka

sekä Kurikan kaupungin kotisivuilla soveltuvin osin.

Asemakaavaprosessin aikana järjestetään viranomaisneuvottelu tarvittaessa.

Kaavan hyväksymisestä koskevaan päätökseen voi hakea muutosta valittamalla hallinto-oikeuteen.

4.3.4 Viranomaisyhteistyö

Kaavanlaatija on informoinut viranomaistahoja asemakaavan muutoksesta ja pyytänyt lausuntoja osallistumis- ja arviointisuunnitelman mukaisesti.

4.4 Asemakaavan tavoitteet

Kaavoitustyön tarkoituksena on päivittää voimassa oleva asemakaava, joka ohjaa alueen käyttöä. Samalla pyritään saavuttamaan yhteisymmärrys alueen maankäytön yksityiskohdista ja luomaan asemakaavalliset edellytykset alueen rakentumiselle.

4.4.1 Lähtökohta-aineiston antamat tavoitteet

Valtakunnallisten alueidenkäytön tavoitteiden erityismääräykset, maakuntakaavan ja Jalasjärven kirkonkylän osayleiskaavan määräykset otetaan kaavasuunnittelussa tavoitteina huomioon samaten kuin infrastruktuurin asettamat vaatimukset.

4.4.2 Prosessin aikana syntyneet tavoitteet, tavoitteiden tarkentuminen

Osallisten tavoitteet

Ei ole määritelty.

Asemakaavan laadulliset tavoitteet

Tavoitteena on luoda edellytykset hautausmaan ja seurakunnallisen rakennuksien rakentamisen syntymiselle. Toimintojen sijoittamisessa otetaan huomioon häiriötekijät ja niiden minimoiminen.

Muut tavoitteet

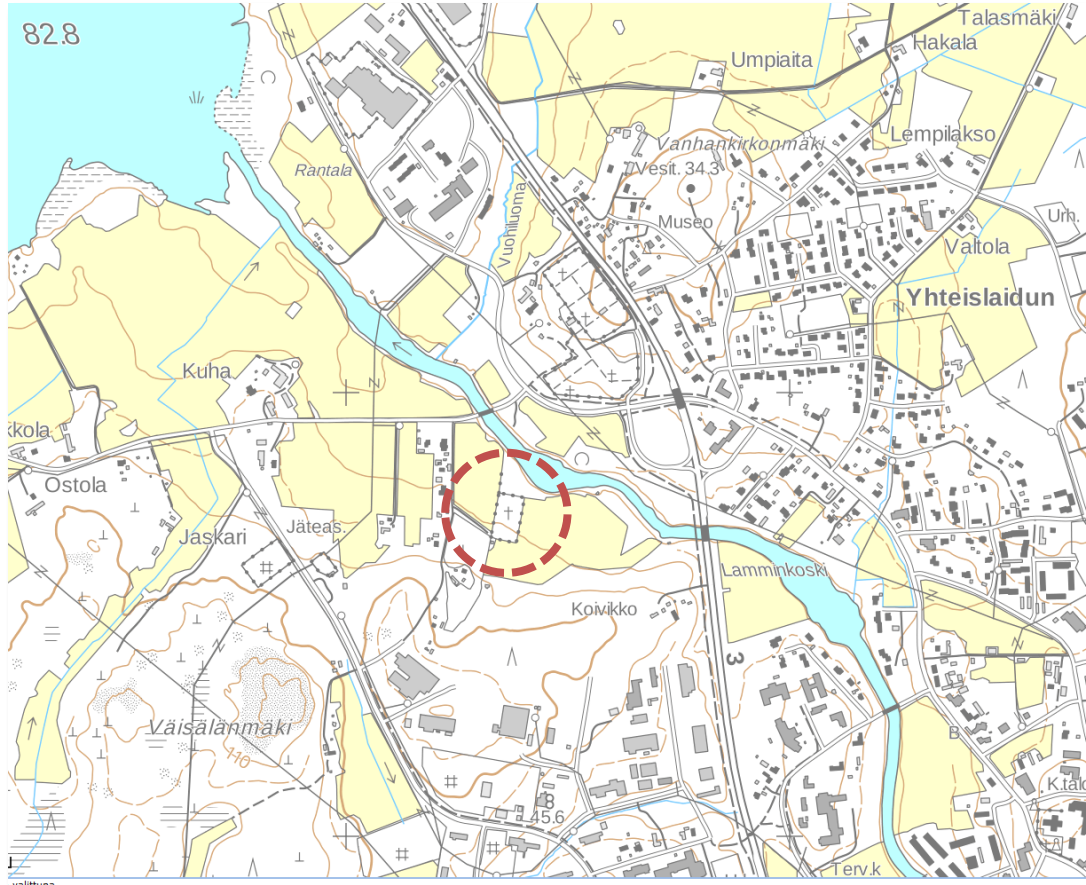
Ei ole määritelty.

4.5 Asemakaavaratkaisun vaihtoehdot ja niiden vaikutukset

4.5.1 Alustavien vaihtoehtojen kuvaus

Alustava vaihtoehto on lähtökohtaisesti muotoutunut voimassa olevan asemakaavan, olemassa olevan ympäristön, rakennuskannan, liikenneverkoston ja yhdyskunnan toiminnallisen suunnitelman johdannaista.

Hautausmaa-alueen vanhin osa, joka on kivimuurin ympäröimä, on kirkkolain 14 luvun 5§ mukaan suojeltu. Kaava-alueella olevaa vanhan hautausmaa-alueen laajennusalue on otettu käyttöön 1978-82. Laajennusalueella on pyritty korvaamaan Jalasjoen länsi/eteläpuolella oleva 1940-50-luvulla käyttöön otettu hautausmaa-alue (Kuhan puolen hautausmaa). Alue on osoittautunut maaperäominaisuuksiltaan hautausmaakäyttöön epäedulliseksi alueen vetisyyden vuoksi. Alueelle ei viime vuosina ole uusia hautauksia suoritettu.



Kuva 20 Kuhan puolen hautausmaan sijainti

4.5.2 Valittujen vaihtoehtojen vaikutusten selvittäminen, arviointi ja vertailu

Arvioitava ominaisuus	VE 0 Nyky- tilanne	VE1	Vaikutus: + positiivinen 0 neutraali - negatiivinen
Yhdyskuntarakenne	0	0	Yhdyskuntarakenteeseen ei muutosta. Alue on tällä hetkellä hautausmaa käytössä.
Palvelut	0	0	Palvelurakenteeseen asemakaavan muutoksella ei ole olennaista merkitystä. Alueella sijaitsevat seurakunnan palveluissa ei tapahdu olennaista muutosta
Työpaikat	0	0	Hautausmaa-alueen laajentumisen myötä alueen hoito muodostaa työllisyysvaikutuksia.

Arvioitava ominaisuus	VE 0 Nyky- tilanne	VE1	Vaikutus: + positiivinen 0 neutraali - negatiivinen
Virkistys	0	+	Virkistysmahdollisuudet paranevat. Alueen laadukkaan rakentamisen myötä puutarha- ja puistoelämyksien kokemisen mahdollisuus paranevat.
Liikenne	0	0	Alueen liikenneympäristössä ei tapahdu olennaista muutosta kaavamutoksen vuoksi. Valtatie 3 aiheuttaa alueelle suurimmat häiriöt.
Yhdyskuntatalous	0	0	Ei muutosta
Kaupunkikuva, maisema	0	0+	Uuden hautausmaa (puisto- ja puutarha) rakentamisen myötä kaupunkikuva kehittyy. Laadukkaan rakentamisen myötä alueen identiteetti muodostuu myönteiseksi ja miellyttäväksi.
Kulttuuriympäristö	0	+	Hautausmaan laajennus luo uutta kulttuuriympäristöä ja –maisemaa. Hautausmaan toteuttaminen korkeatasoisena alueena luo edellytykset viihtyisälle ja muistorikkaalle ympäristölle.
Luonto, kallioperä	0	0	Ei arvioida olevan merkittävää muutosta nykytilanteeseen.
Ympäristöhaitat	0	0	Ei arvioida olevan merkittävää muutosta nykytilanteeseen. Toiminnalle muodostuvat ja toiminnan muodostamat ympäristöhaitat on eliminoidava ennen niiden syntymistä.
Kulttuurilliset ja sosiaaliset vaikutukset	0	+	Hautausmaa-alueella on paikkana edellytykset parantaa sosiaalisia kanssakäymisen edellytyksiä. Ihmisillä on mahdollisuus edistää sosiaalista ja kulttuurillista kanssa käymistä ja tutustua paikallishistoriaansa.

4.5.3 Yhteenveto vaihtoehtojen vertailusta

Rakennetut alueet, palvelut ja infrastruktuurin käyttöasteen tehostuminen on yhdyskuntataloudellisesti perusteltua. Kaava-alueen sijainti osana Jalasjärven kirkonkylän yhdyskuntarakennetta tukee tehokkaampaa maankäyttöä sekä on kestävä kehityksen mukaista.

Kuhanpuolen hautausmaan käytön loputtua on Seurakunnalla ollut tarve saada korvaavaa hautausmaa-aluetta käyttöön. Kaavalaajennuksen myötä hautausmaan aluevajausta pienenee.

Hautausmaalaajennuksien suunnittelussa on otettava huomioon valtatie 3 muodostama meluhäiriö. Lisäksi liikenne hautausmaalle on pyrittävä ohjaamaan rantatien kautta. Valtatie 3:lle liittymien määrää pyritään vähentämään, ja tämä vaikuttaa myös hautausmaan suunnitteluun ja käyttöön.

4.5.4 Asemakaavaratkaisun muodostaminen ja perusteet

Mielipiteet ja niiden huomioonottaminen

Mielipiteet huomioidaan asemakaavaehdotusta muodostettaessa.

4.5.5 Suunnitteluvaiheiden käsittelyt ja päätökset

Suunnitteluvaiheet ja päätökset ilmenevät kaavoitusta koskevista päätöksistä ja pöytäkirjanotteista sekä tiivistelmästä.

5 ASEMAKAAVAN KUVAUS

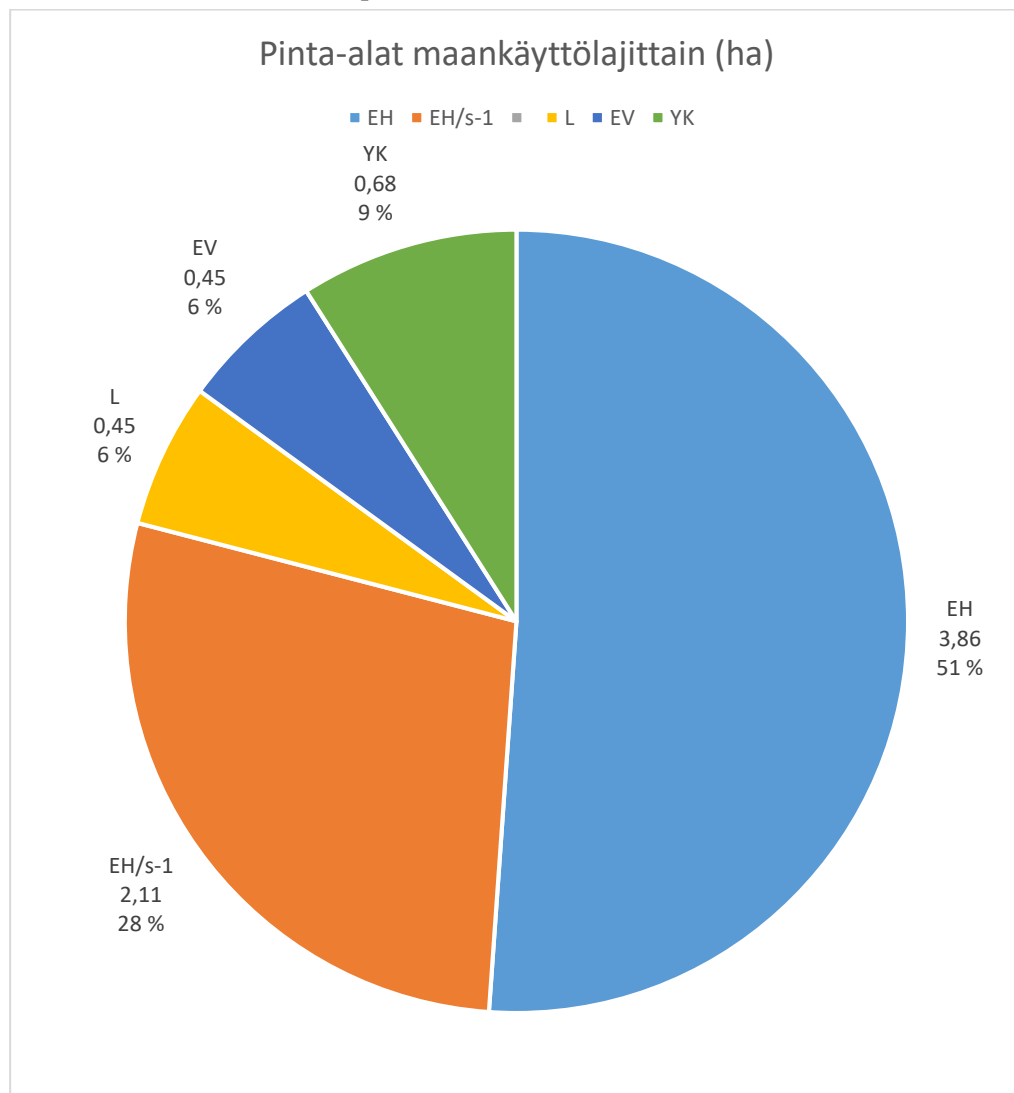
5.1 Kaavan rakenne

Kaavan laatimisen pohjana on ollut oikeusvaikutteinen Jalasjärven kirkonseudun osayleiskaava, jota asemakaavamuuos noudattaa. Aluerakenne on määritelty hyvin pitkälle jo osayleiskaavassa.

Asemakaavan muutosalue sijaitsee Jalasjärven kirkonkylässä. Hautausmaa-alueen laajennussuunnat ovat nykyisistä alueista länteen sekä pohjaiseen.

5.1.1 Mitoitus

Asemakaavan muutosalue on pinta-alaltaan n.7,55 ha



Maankäyttö jakaantuu seuraavasti:

Kortteli-/ alue	Kortteleiden / alueiden lukumäärä	Tonttien lukumäärä (tontit ohjeellisia)	Pinta-ala yht. (~ha)	% kok. pinta-alasta
EH	2		3,86	51%
EH/s	1		2,11	28%
LT	1		0,14	2%
LP	1		0,31	4%
YK	1		0,68	9%
EV	1		0,45	6%

5.1.2 Palvelut

Asemakaava-alueella on maankäyttöä osoitettu seurakunnallista (hautausmaa) toimintaa palvelevien rakennusten rakentamiseen. Toimintojen luonne on ympäristöhäiriötä aiheuttamatonta.

Muut palvelut löytyvät kävelymatkan etäisyydeltä Jalasjärven kirkonkylän taajamasta.

5.2 Ympäristön laatua koskevien tavoitteiden toteutuminen

Asemakaavamuutoksella ei aseteta erityisiä ympäristön laatua koskevia tavoitteita. hautausmaa-alueet ovat lähtökohtaisesti korkeatasoista rakentamista.

Asemakaava luo osaltaan edellytykset viihtyisän alueen rakentumiselle.

5.3 Aluevaraukset

5.3.1 Korttelialueet

EH	Hautausmaa-alue <i>Merkinnällä osoitetaan hautausmaata varten varattavat alueet. Rakentamisen määrä ja rakennusten sijoittaminen osoitetaan erikseen.</i>
EH/s	Hautausmaa-alue, jolla sijaitsee kirkkolain 14 luvun 5 §:n nojalla suojeltuja kirkollisia rakenteita. Alueen ominaispiirteet tulee säilyttää. <i>Alueella sijaitsee hautausmaata ympäröivä kiviaita.</i>
YK	Kirkkojen ja muiden seurakunnallisten rakennusten korttelialue. <i>Alueelle voi rakentaa seurakunnan ja uskonnollisen yhteisön toimintaa varten tarkoitettuja rakennuksia ja rakenteita</i>

5.3.2 Muut alueet

EV	Suojaviheralue <i>Merkinnällä osoitetaan liikenneväylien varrella olevat viheralueina säilytettävät alueet, joiden tarkoituksena on pääasiassa suojata muita alueita liikenteen melu- ym. haitoilta, ja joita ei sijaintinsa takia voida käyttää virkistysalueina. Suojaviheralueelle voidaan sijoittaa melusteitä esimerkiksi maastoa muotoilemalla. Liikennevirasto on hyväksynyt tiesuunnitelman valtatie 3 ja valtatie 19 risteysalueen parantamiseksi. Tiesuunnitelman mukaisesti rantatien jatkeeksi muodostuu Sepänkatu, joka alittaa vt3 hautausmaa alueen pohjoispuolelta. Kaavassa oleva EV alue toimii suoja-alueena katua sekä valtatie 3 vasten. Alueelle saa sijoittaa suojarakennelmia melua vasten sekä paikoitusalueita Sepänkatua vasten olevalle sivulle.</i>
-----------	--

5.3.3 Liikennealueet

LT	Yleisen tien alue <i>Alueella sijaitsee Valtatie 3:n tielinjaus.</i>
LP	Yleinen pysäköintialue. <i>Aluetta käytetään yleiseen pysäköintiin.</i>

5.4 Kaavan vaikutukset

Alueella on paikallista merkitystä ja vaikutusta, sillä sinne sijoittunee seurakunnan hautausmaatoiminnot. Kujanpuolen hautausmaa-alueelle ei osoiteta uutta aluetta, vaan kyseistä aluetta tarkastellaan maankäytöllisesti myöhemmin.

Asemakaavan toiminnasta johtuvat liikennemäärät ovat kohtuullisen pieniä.

Asemakaavan vaikutukset eivät ole merkittäviä, vaan lähinnä seurakunnan toimintaa tiivistävää.

Maakäyttöä alueella ohjaa voimassa oleva asemakaava. Asemakaava-alueen ulkopuolisilla alueilla asemakaavan puuttuessa maankäyttöä ohjaa yleisesti osayleiskaava sekä maakuntakaava.

5.4.1 Vaikutukset rakennettuun ympäristöön

Kaavamuutosalue on osa Jalasjärven kirkonkylää. Ympäristön huomioivalla rakentamisella ei voida katson olevan merkittäviä vaikutuksia rakennettuun ympäristöön.

5.4.2 Vaikutukset luontoon ja luonnonympäristöön

Kaava-alueen ja sen ulkopuoliseen luonnonympäristöön asemakaavan muutoksella ei ole oleellista vaikutusta. Alue on ihmisen toiminnan muokkaamaa aluetta.

5.4.3 Muut vaikutukset

Asemakaavamuutoksen aiheuttamat arvioidut vaikutukset:

- 1) **Ihmisten elinoloihin ja elinympäristöön:**
- Ei arvioida olevan merkittäviä vaikutuksia
- 2) **Maa- ja kallioperään, veteen, ilmaan ja ilmastoon:**
- Ei arvioida oleva oleellisia vaikutuksia.
- 3) **Kasvi- ja eläinlajeihin, luonnon monimuotoisuuteen ja luonnonvaroihin:**
- Alueella ei ole tiedossa sellaisia erityisiä arvoja, joita asemakaava uhkaksi.
- 4) **Alue ja yhdyskuntarakenteeseen, yhdyskunta- ja energiatalouteen sekä liikenteeseen:**
- Yhdyskuntarakenteen perusrakenne säilyy ja täydentyy.
- 5) **Kaupunkikuvaan, maisemaan, kulttuuriperintöön ja rakennettuun ympäristöön:**
- Ei arvioida oleva oleellisia vaikutuksia mikäli rakentaminen tapahtuu rakennettu kulttuuriympäristö huomioon ottaen.




5.5 Ympäristön häiriötekijät








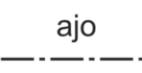
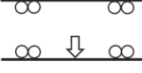
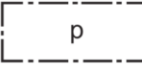
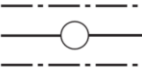
Alueella ei ole tiedossa olevia ympäristöhäiriötekijöitä.

5.6 Kaavamerkinntät ja –määräykset

Normaaleista kaavamerkinntöistä poikkeavia erityisiä kaavamerkinntöjä tai –määräyksiä ei ole asemakaavassa annettu.

ASEMAKAAVAMERKINNÄT:

JALA	Kaupungin- tai kunnanosan nimi
19	Kaupungin- tai kunnanosan numero
504	Korttelin numero
	3 m kaava-alueen rajan ulkopuolella oleva viiva
	Osa-alueen raja
	Ohjeellinen alueen tai osa-alueen raja
450	Rakennusoikeus
II	Roomalainen numero osoittaa rakennusten, rakennuksen tai sen osan suurimman sallitun kerrosluvun

	Kirkkojen ja muiden seurakunnallisten rakennusten korttelialue Asemakaavassa osoitetun rakennusoikeuden estämättä korttelialueelle saan rakentaa siunauskappelin tai vastaavia kokoonmistiloja.
	Hautausmaa-alue
	Alue, jolla sijaitsee kirkkolain 14 luvun 5 §:n nojalla suojeltuja kirkollisia rakenteita. Alueen ominaispiirteet tulee säilyttää.
	Suojaviheralue
	Yleisen tien alue
	Yleinen pysäköintialue
	Rakennusala
	Ajoyhteys
	Ajoneuvoliittymän likimääräinen sijainti
	Pysäköimispaikka
	Johtoa varten varattu alueen osa. Kirjain osoittaa käyttötarkoituksen: z = sähköjohto, h = hulevesi, v = vesijohto, j = jätevesiviemäri, k = kaukolämpö

RAKENNUKSET, SEINÄT:

- Rakennusten tulee julkisivumateriaalin, muodon, värityksen ja jäsentelyn suhteen olla sopusoinnussa ja korkealuokkaiset.
- Rakennukset tulee materiaaleiltaan, väreiltään ja kattomuodoltaan sopeuttaa ympäristöön.
- Korttelialueilla rakennuksen yhtenäinen suora seinäpituus, jota ei katkaise rungon porrastus, varastorakennus, aita, pilaristo tai muu vastaava näkemän katkaiseva pysyvä rakennelma, saa olla enintään 26 metriä.
- Korttelien alueella siellä, missä oikeusvaikutteinen asemakaava ei sitä estä tai ei toisin salli, rakennuksen etäisyyden tontin rajasta tulee olla vähintään 4 metriä.
- Oleskelutilat tonteilla on sijoitettava liikennemelulta suojaisiin paikkoihin.
- Alueella mahdollisesti sijaitsevat tekniset verkostot tulee huomioida uutta rakennuspaikkaa suunniteltaessa. Mikäli teknisiä verkostoja on tarve siirtää, siirrosta tulee sopia kyseisen verkonhaltijan kanssa.
- Ilmastointikonehuoneet saa rakentaa annettu kerros-luku ja rakennusoikeus ylittäen. Ne on pyrittävä sijoittamaan kattopintojen alle tai toteutettava osana julkisivuja ja rakennusten hahmoa.
- Julkisivun pinnalle asennettavat energia, ilmastointi yms. laitteet on toteutettava osana julkisivua.

ISTUTUKSET, AITAUKSET, PUUSTO, MAAPERÄ:

- Rakentamatta jäävä tontin osa, jota ei käytetä, on istutettava ja hoidettava sekä pidettävä puistomaisessa kunnossa.
- Avoimilla alueilla tontin kadun puoleiselle sivulle on istutettava puustoa tai pensasaitaa. Mikäli siihen tai muille sivuille halutaan rakentaa muunlaista aitaa, sen on oltava tyyppiltään kaupungin rakennusvalvontaviranomaisen hyväksymä.
- Korttelissa olevat avoimet pysäköinti- ja varastoalueet on suojaistutuksin erotettava tontin muusta osasta tontinosan käyttötarkoituksen mukaisesti.

KORKEUSASEMA:

- Rakennusten on korkeusaseman suhteen noudettava maaston muodot huomioivaa yhtenäistä linjaa.
- Valmiiksi rakennetun kadun pinnan on mahdollisimman hyvin seurattava maaston muotoja.

KATTO:

- Pinnoittamaton metallipinnat on maalattava.
- Vanhan rakennuksen peruskorjauksessa tai laajennusosassa tulee käyttää samaa kattomuotoa, mikä rakennuksella on ollut aikaisemminkin.
- Korttelikohtaisesti on käytettävä yhtenäistä kattomuotoa.

5.7 Nimistö

Olemassa oleva nimistö säilyy.

6 ASEMAKAAVAN TOTEUTUS

6.1 Toteutusta ohjaavat ja havainnollistavat suunnitelmat

Ei ole laadittu. Alueen toteutetaan laadittavan hautausmaasuunnitelman mukaisesti.

6.2 Toteuttaminen ja ajoitus

Asemakaava toteuttaminen alkaa asemakaavan tullessa lainvoimaiseksi yhteiskunnan ja seurakunnan päätösten mukaisesti.

Kaava-alueen pohjoisosassa alueen käyttöön ja saavutettavuuteen vaikuttaa Sepänkadun rakentumisen ajoitus.

6.3 Toteutuksen seuranta

Kaavan toteutuksen seurannasta vastaa Kurikan kaupungin rakennusvalvontaviranomainen.

7 LIITTEET