



Elinkeino-, liikenne- ja ympäristökeskus
Närings-, trafik- och miljöcentralen
Centre for Economic Development, Transport and the Environment



Kurikan onnettomuusyhteenvedo 2012-2016

Suupohjan seudun liikenneturvallisuussuunnitelma

6.11.2017

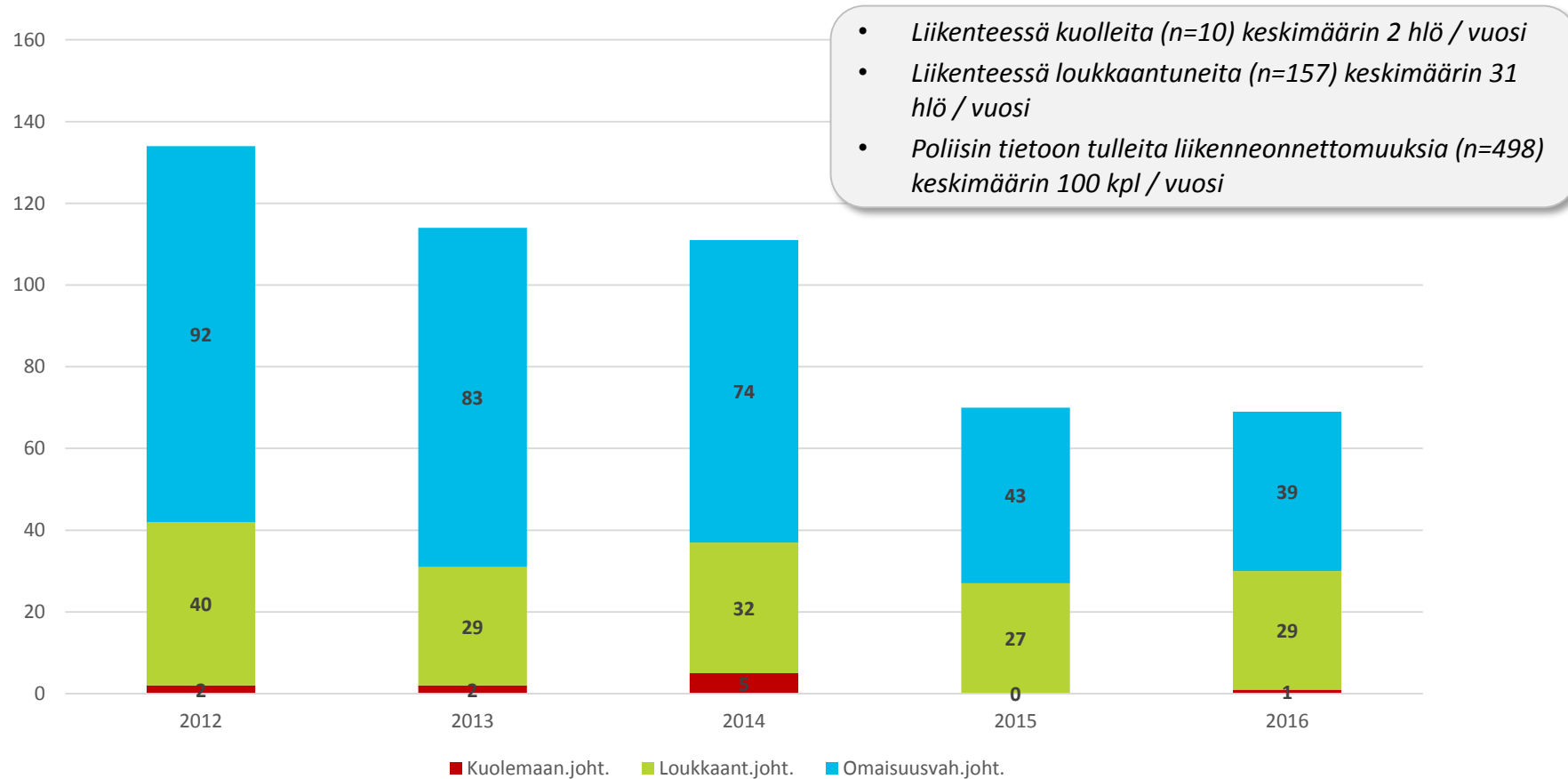


Onnettomuusaineisto

- Onnettomuustarkastelu käsittää vuodet 2012-2016
- Aineisto perustuu poliisin tietoon tulleisiin onnettomuuksiin
- Yhteenvedot on laadittu käyttäen iLiitu-ohjelmasta toimitettuja tietoja
- Itsemurhia ja epäiltyjä itsemurhia ei poisteta tilastosta, sairauskohtauksen aiheuttamat kuolemaan johtaneet onnettomuudet poistetaan
- Yhteenvedoja tarkasteltaessa on syytä muistaa, että poliisin tilastojen ulkopuolelle jää suuri joukko erityisesti loukkaantumiseen johtaneita pyöräilyonnettomuuksia
- Tilaston ulkopuolelle jää myös paljon esimerkiksi pysäköintialueilla tapahtuneita peltikolareita

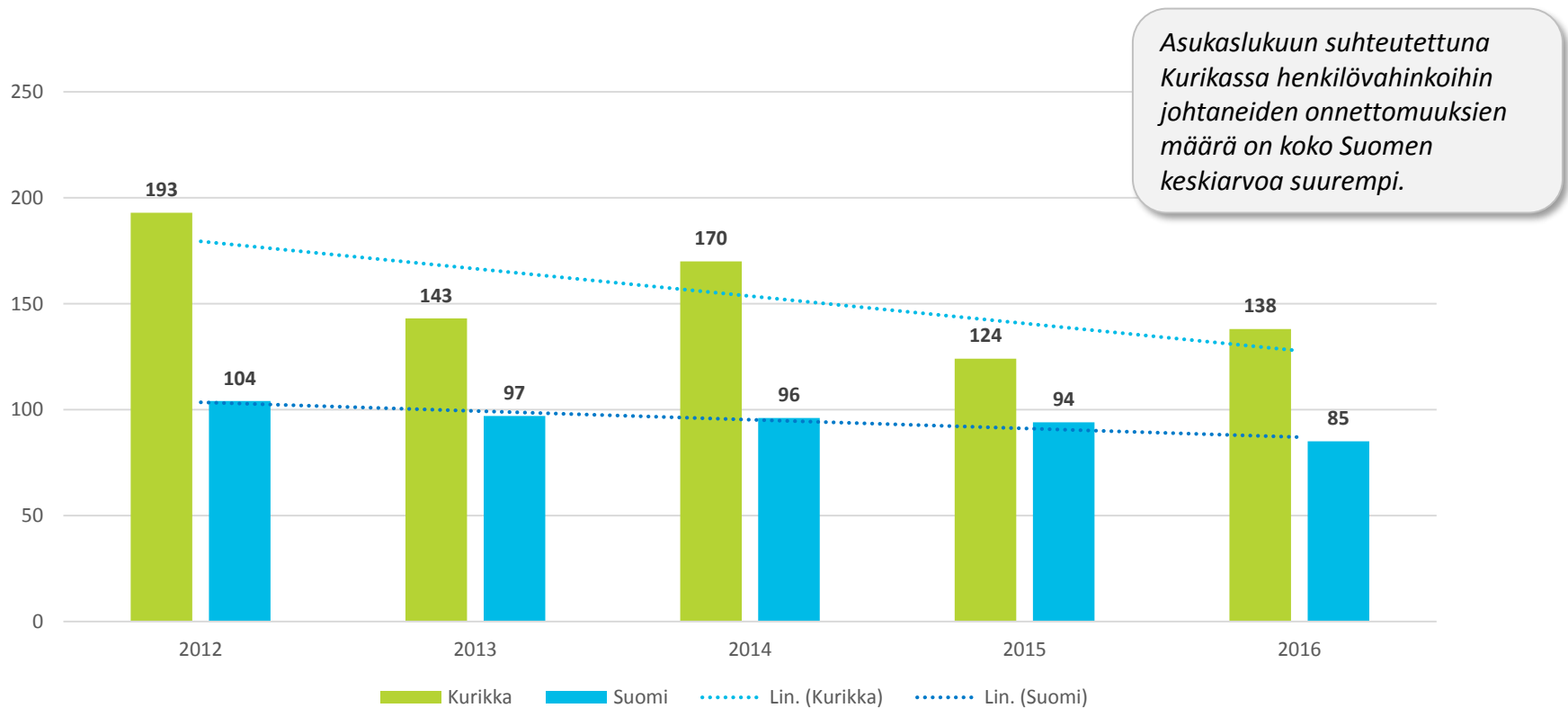


Onnettomuusmäärien kehitys 2012-2016





Henkilövahinkoon johtaneiden onnettomuuksien määrän (onn./100 000 as.) kehitys Kurikassa ja koko Suomessa

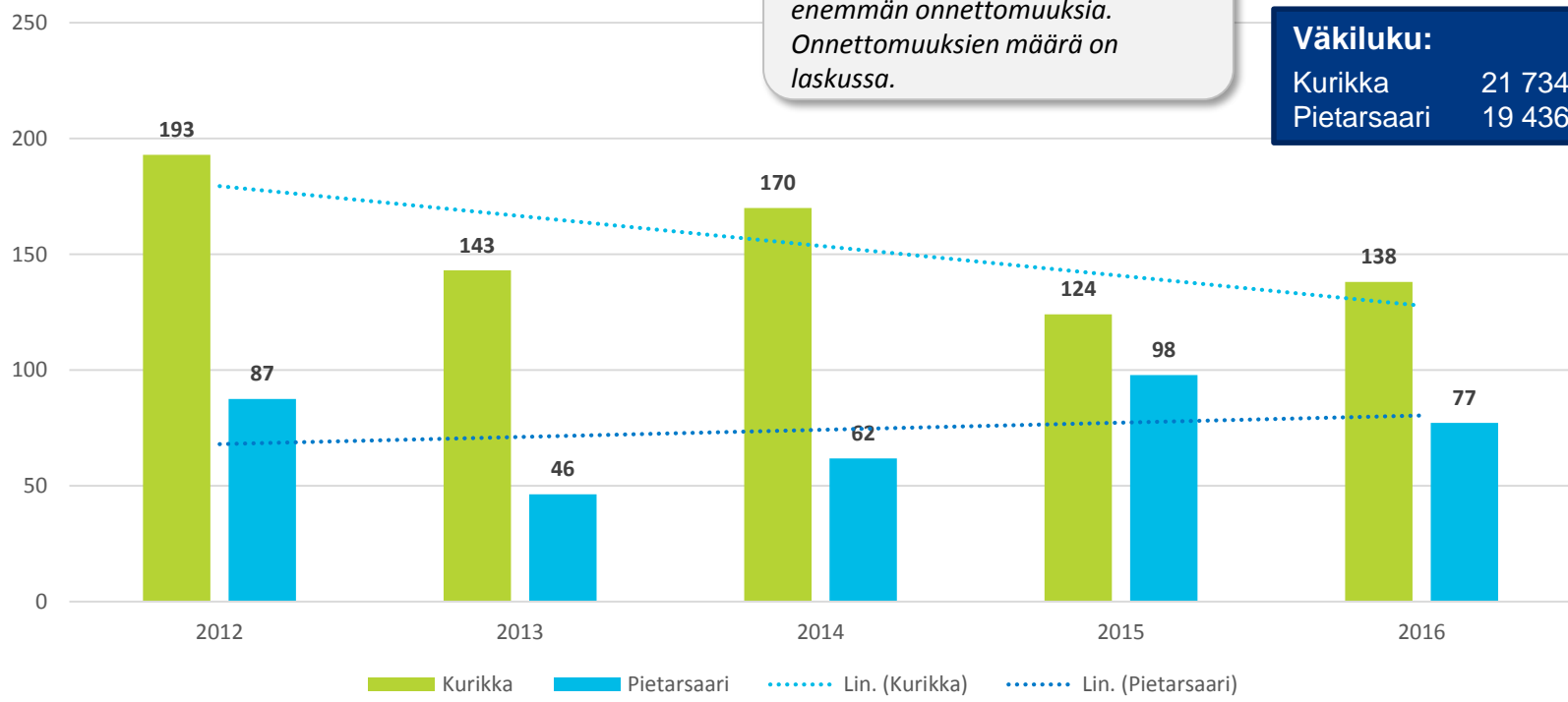




Henkilövahinkoon johtaneiden onnettomuuksien määrän (onn./100 000 as.) kehitys Kurikassa ja verrokkikunnassa

Verrokkikuntaan suhteutettuna Kurikassa tapahtuu keskimäärin enemmän onnettomuuksia. Onnettomuuksien määrä on laskussa.

Väkiluku:	
Kurikka	21 734
Pietarsaari	19 436



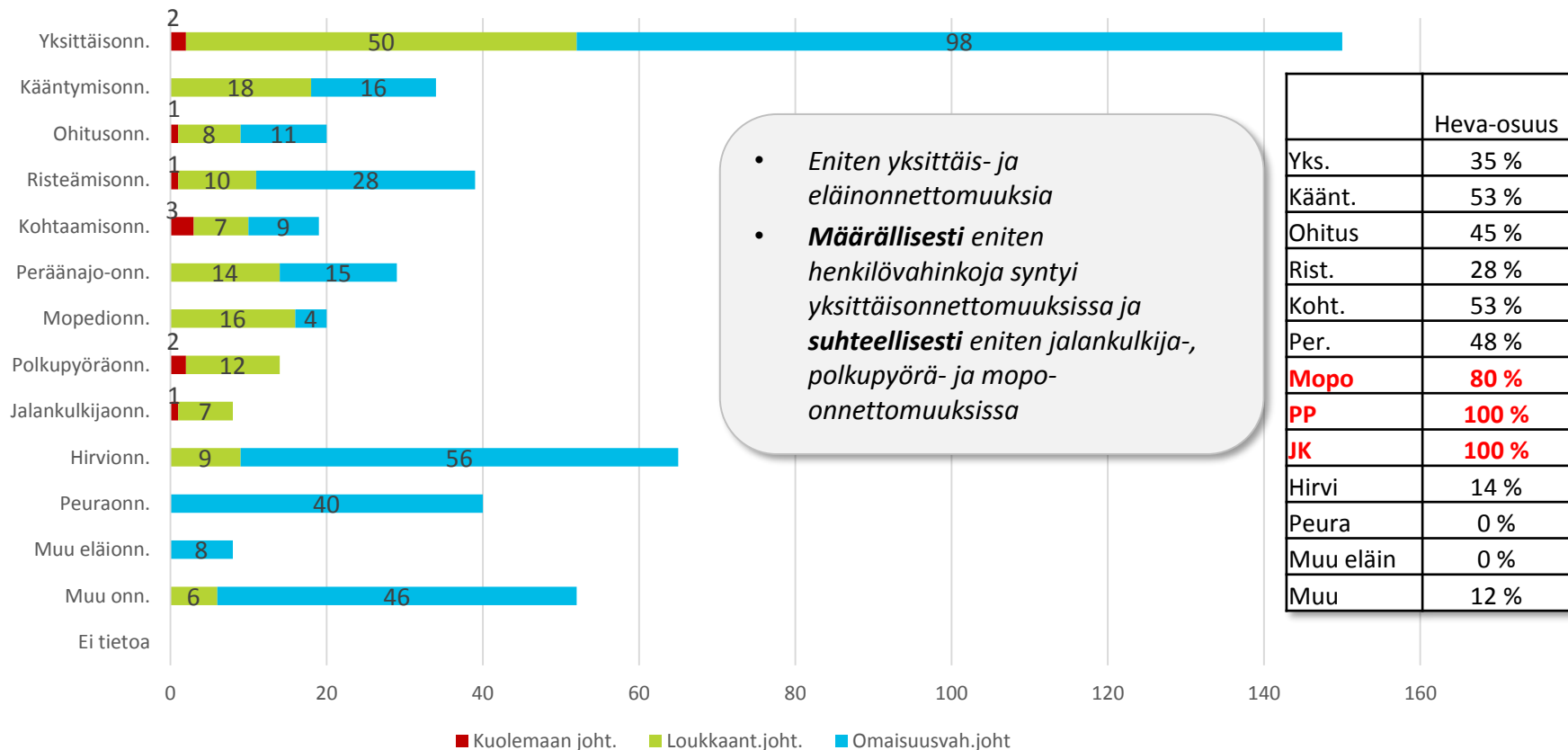


Kaikki onnettomuudet

- Yhteensä 498 onnettomuutta, joista 10 johti kuolemaan ja 157 loukkaantumiseen
- Onnettomuuksista 75 % tapahtui maanteillä, 19 % katuverkolla ja 6 % yksityisteillä tai muilla liikennealueilla
- Taajamamerkin sisällä tapahtui 125 onnettomuutta (25 % kaikista onnettomuuksista)
- Eniten onnettomuuksia tapahtui talvella joului- ja tammikuussa sekä kesällä kesäkuussa
- Yleisin onnettomuuspäivä oli lauantai, myös perjantai ja sunnuntai olivat yleisiä
- 8 % kaikista onnettomuuksista osallisena oli joku alkoholin vaikutuksen alaisena
- Tienpinta oli paljas ja kuiva 45 % (44 kpl/v) sekä paljas ja märkä tai urissa vettä 15 % (15 kpl/v) onnettomuuksista. Lumisella, sohjoisella tai jäisellä tiellä tai ajourien ollessa paljaana tapahtui 29 % (29 kpl/v) onnettomuuksista.



Onnettomuusluokat 2012-2016, kaikki onnettomuudet



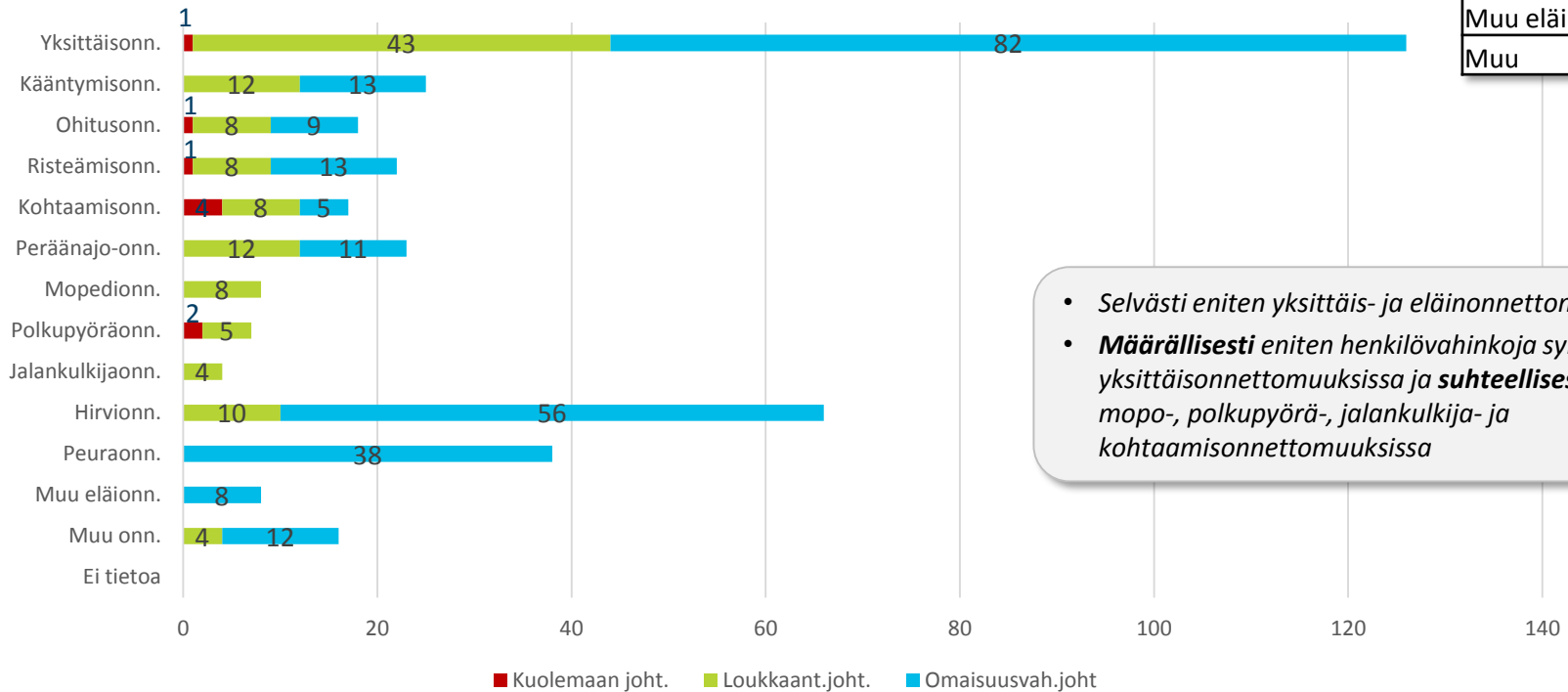


Maanteiden onnettomuudet

- Yhteensä 378 onnettomuutta, joista 9 johti kuolemaan ja 122 loukkaantumiseen
- Yleisin onnettomuuspaikka oli ajorata, jossa sattui 97 % onnettomuuksista. Eritasoliittymän rampilla tapahtui 1 onnettomuus.
- 3 onnettomuutta tapahtui suojatiellä, joista 1 johti kuolemaan ja 2 loukkaantumiseen
- Kevyen liikenteen väylällä tapahtui 3 loukkaantumiseen johtanutta mopedionnettomuutta



Onnettomuusluokat 2012-2016, onnettomuudet maanteillä

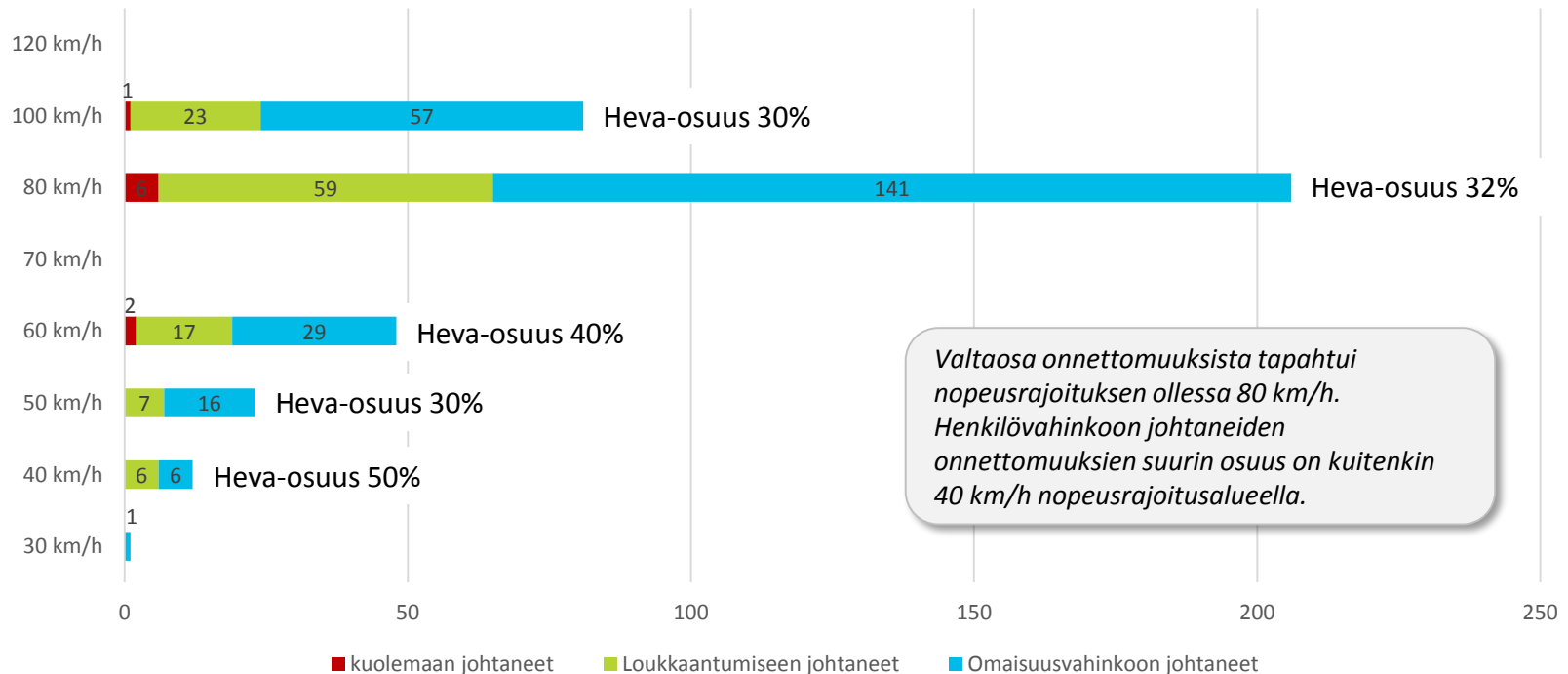


	Heva-osuus
Yks.	35 %
Käänt.	48 %
Ohitus	50 %
Rist.	41 %
Koht.	71 %
Per.	52 %
Mopo	100 %
PP	100 %
JK	100 %
Hirvi	15 %
Peura	0 %
Muu eläin	0 %
Muu	25 %

- Selvästi eniten yksittäis- ja eläinonnettomuuksia
- **Määrällisesti** eniten henkilövahinkoja syntyi yksittäisönnöissä ja **suhteellisesti** eniten mopo-, polkupyörä-, jalankulkija- ja kohtaamisönnöissä



Nopeusrajoitus onnettomuuspaikalla - maantiet





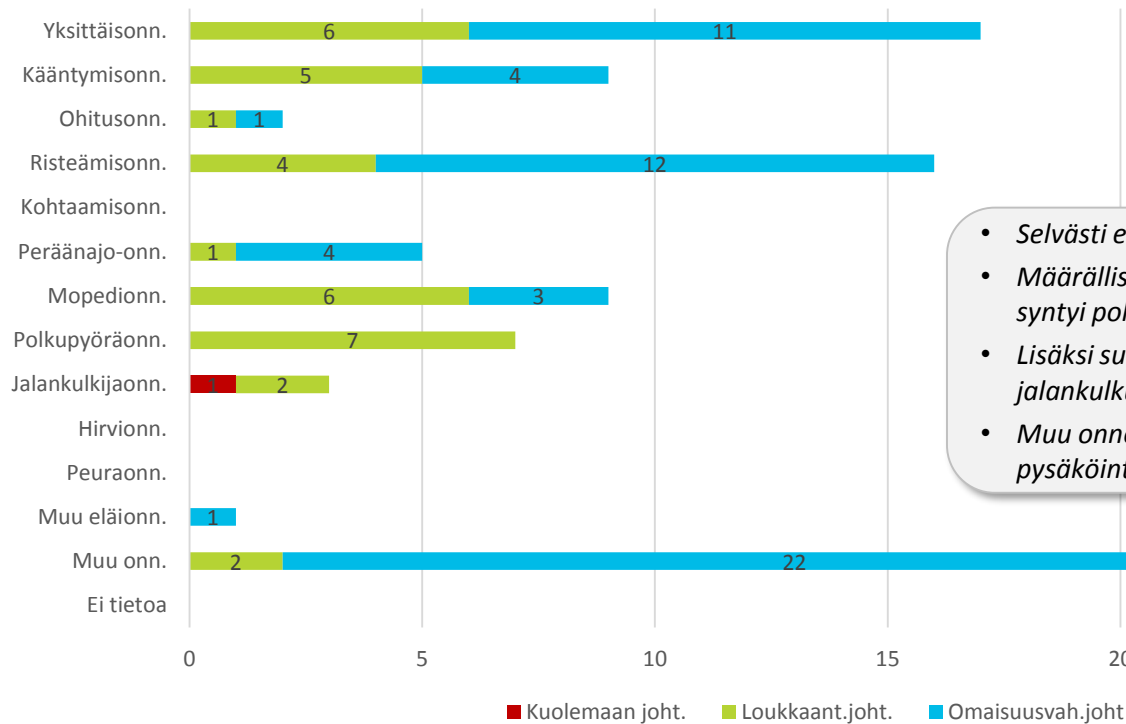
Katuverkon onnettomuudet

- Yhteensä 93 onnettomuutta, joista 1 johti kuolemaan ja 34 loukkaantumiseen
- Yleisin onnettomuuspaikka oli ajorata, jossa sattui 66 % onnettomuuksista. Pysäköintialueella tai pihalla tapahtui 8 % onnettomuuksista.
- 9 onnettomuutta tapahtui suojatiellä (10 %), joista 1 johti kuolemaan ja 7 loukkaantumiseen
- Kevyen liikenteen väylällä tapahtui 2 onnettomuutta, joista toinen johti loukkaantumiseen



Onnettomuusluokat 2012-2016, onnettomuudet katuverkolla

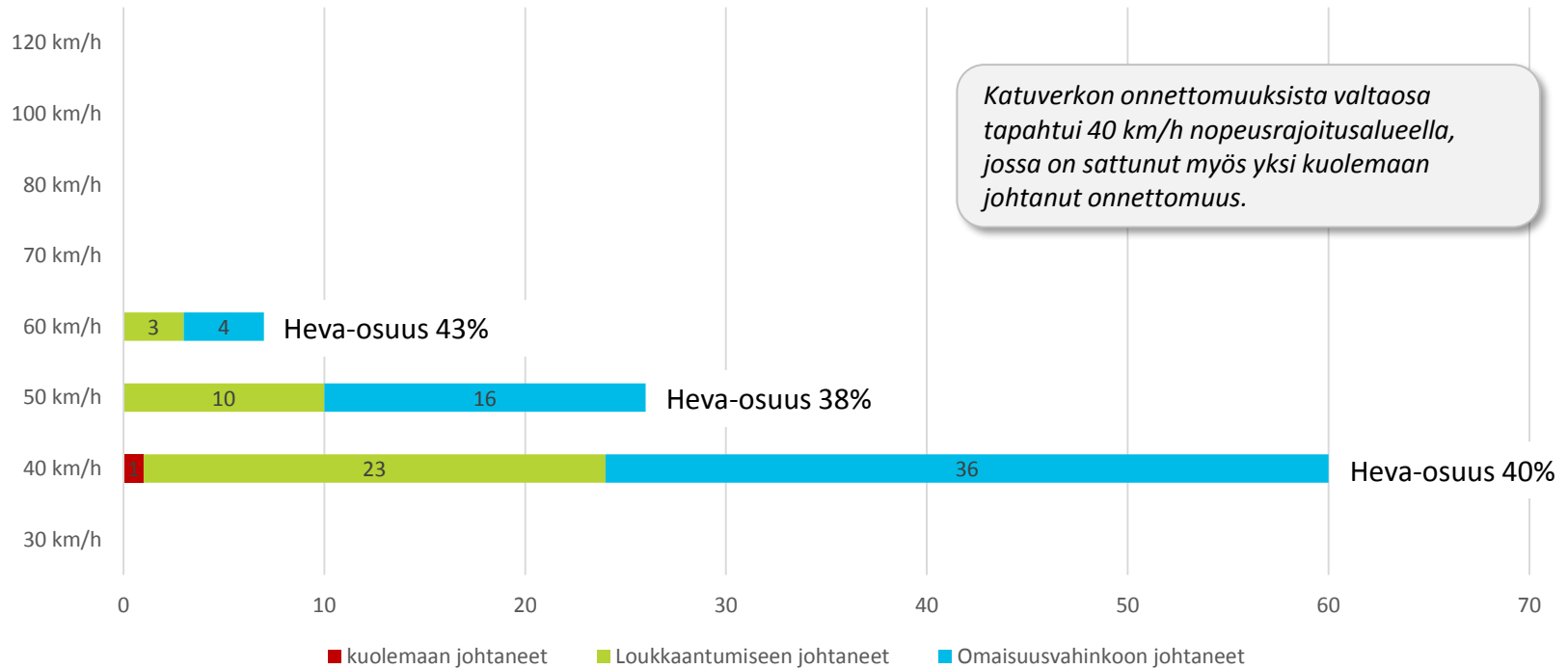
	Heva-osuus
Yks.	35 %
Käänt.	56 %
Ohitus	50 %
Rist.	25 %
Koht.	-
Per.	20 %
Mopo	67 %
PP	100 %
JK	100 %
Hlrvi	-
Peura	-
Muu eläin	0 %
Muu	8 %



- *Selvästi eniten muita onnettomuuksia!*
- *Määrällisesti ja suhteellisesti eniten henkilövahinkoja syntyi polkupyöräonnettomuuksissa*
- *Lisäksi suhteellisesti eniten onnettomuuksia syntyi jalankulku-, mopo- ja kääntymisönnönmuuksissa*
- *Muu onnettomuus -luokkaan sisältyy esim. pysäköintialueilla tapahtuneita onnettomuuksia*

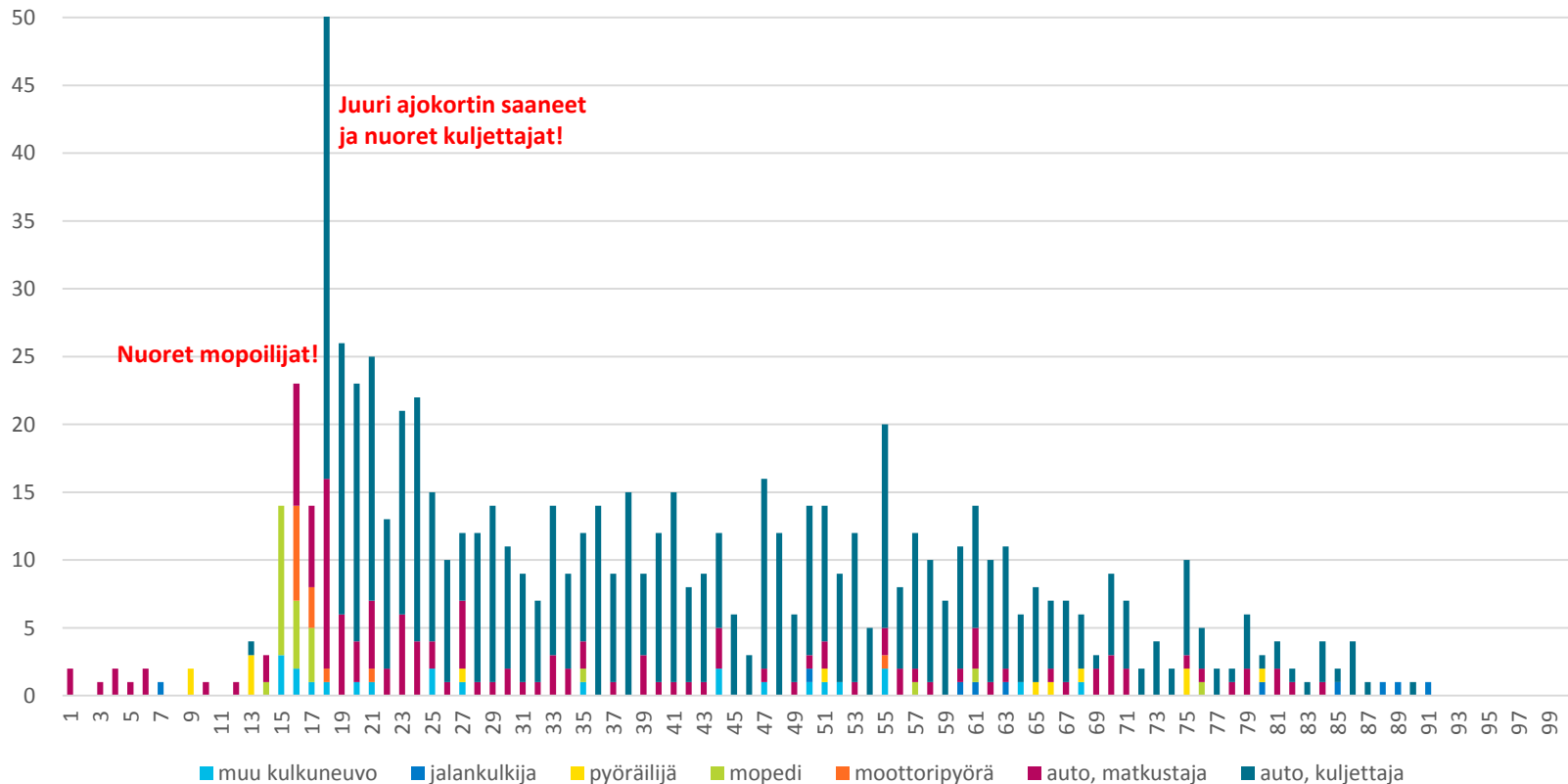


Nopeusrajoitus onnettomuuspaikalla - katuverkko



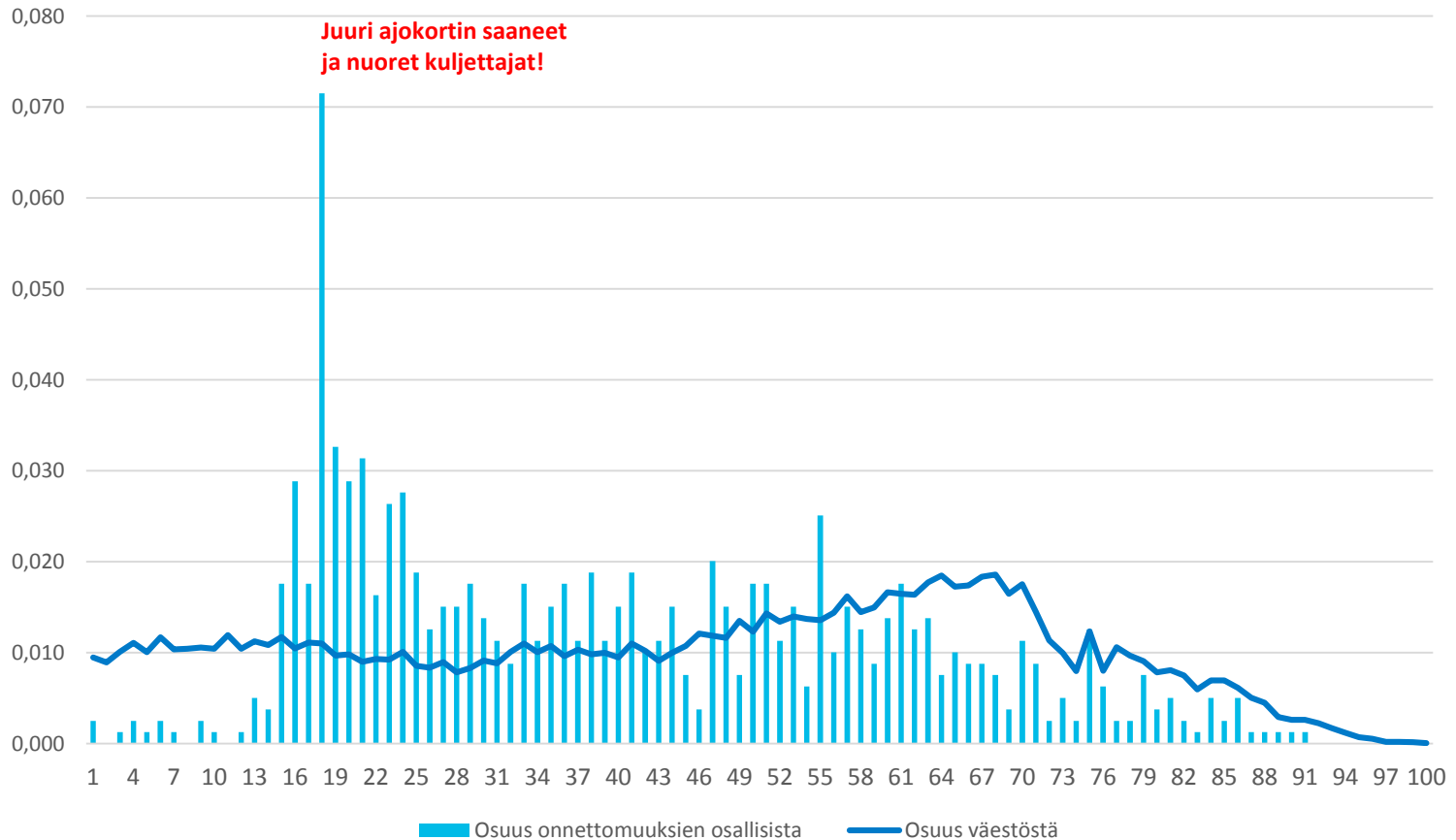


Onnettomuuksissa mukana olleiden ikäjakauma kulkumuodon mukaan



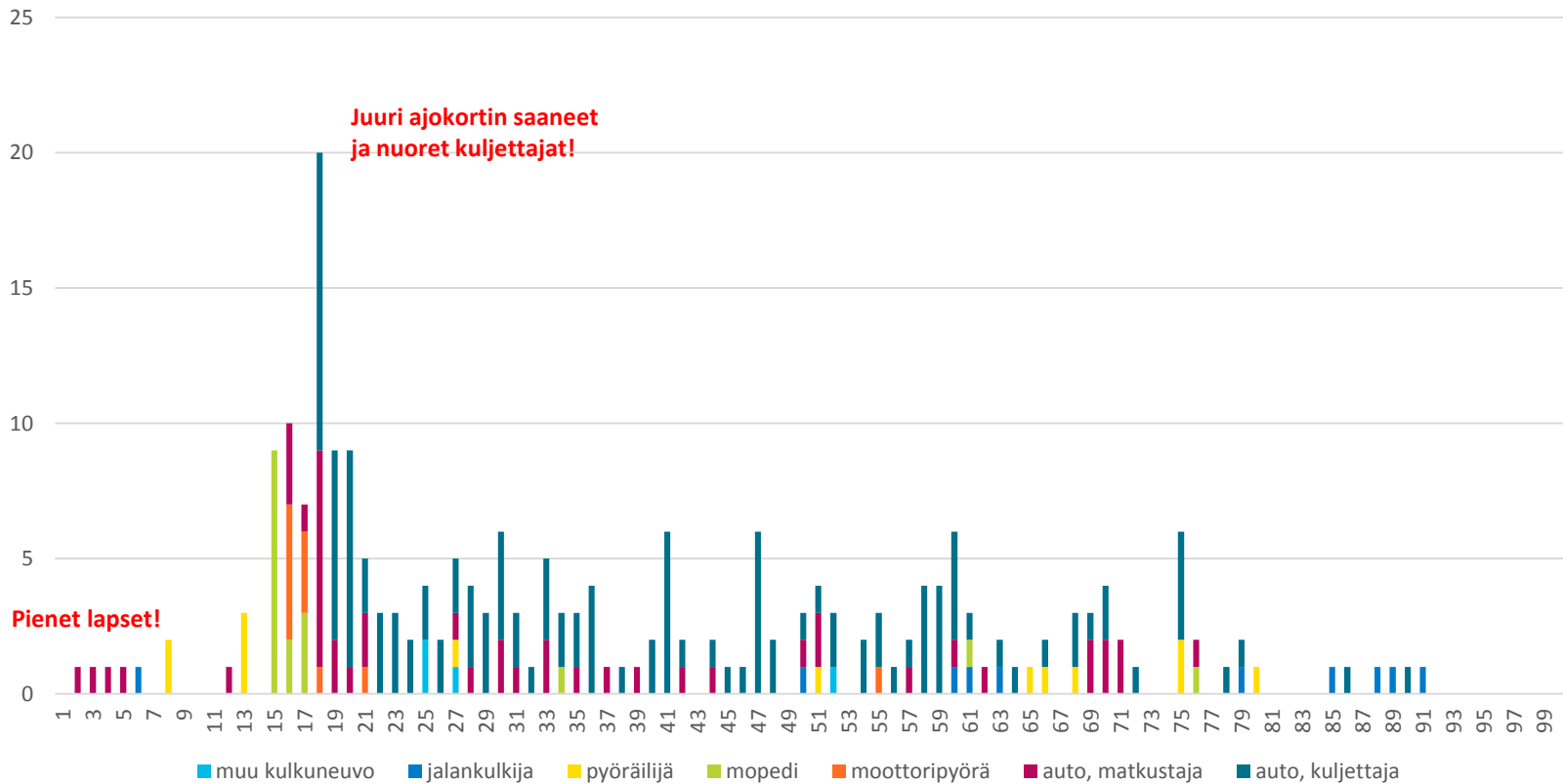


Ikäluokan osuus onnettomuuksista ja väestöstä



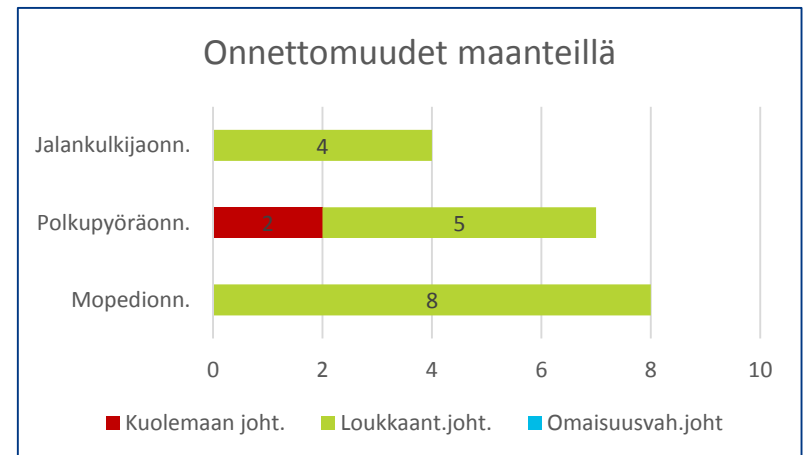
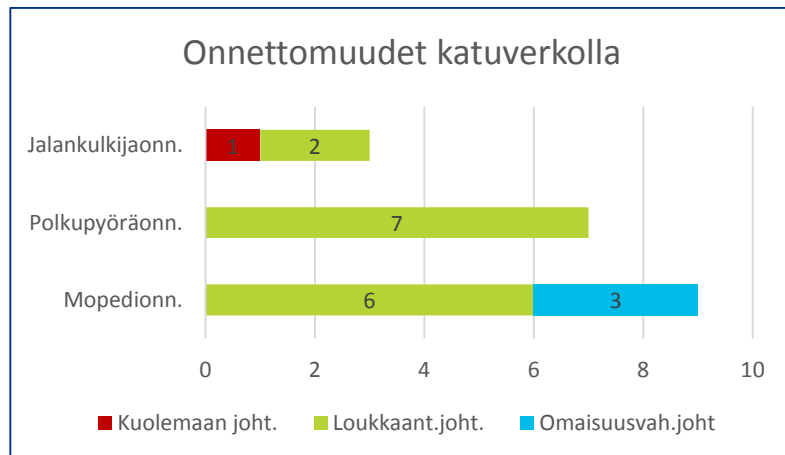
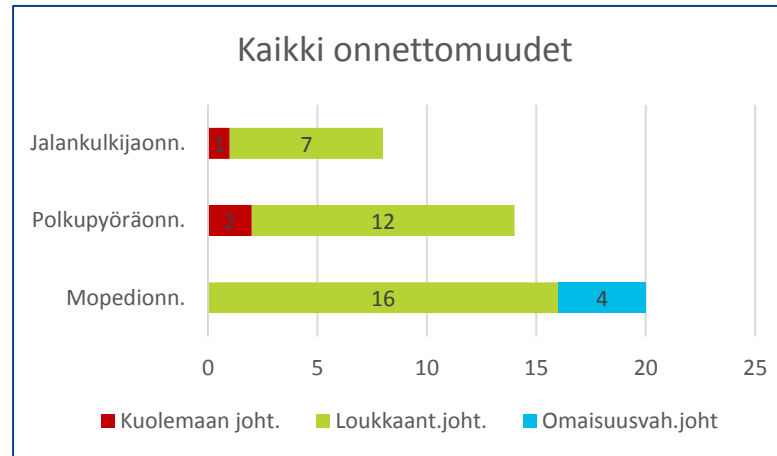


Onnettomuuksien uhrien ikäjakauma kulkumuodon mukaan





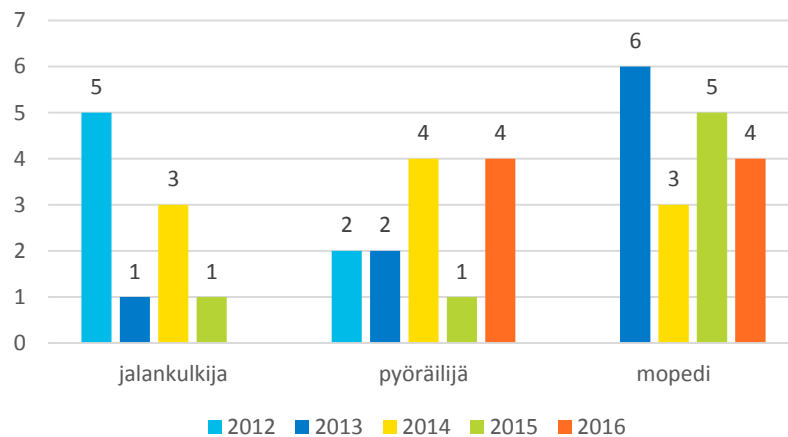
Kuolleet ja loukkaantuneet jalankulkijat, pyöräilijät ja mopoilijat



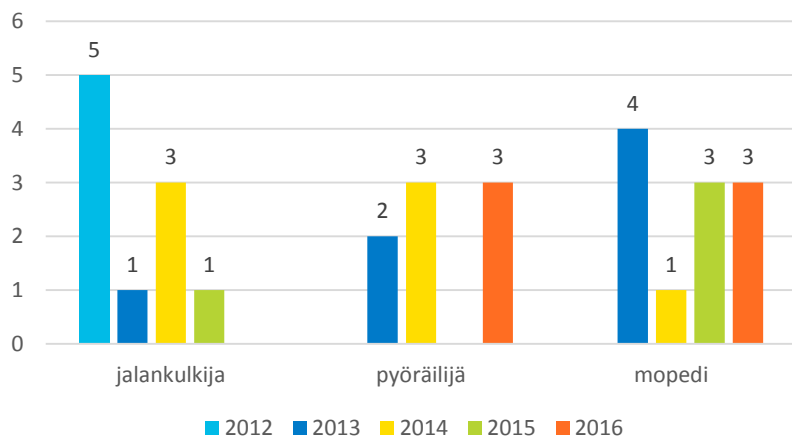


Kuolleet ja loukkaantuneet jalankulkijat, pyöräilijät ja mopoilijat

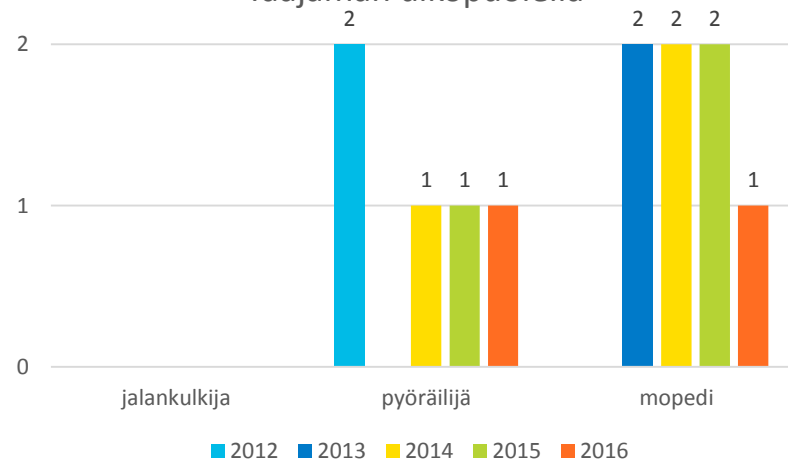
Yhteensä



Taajamassa

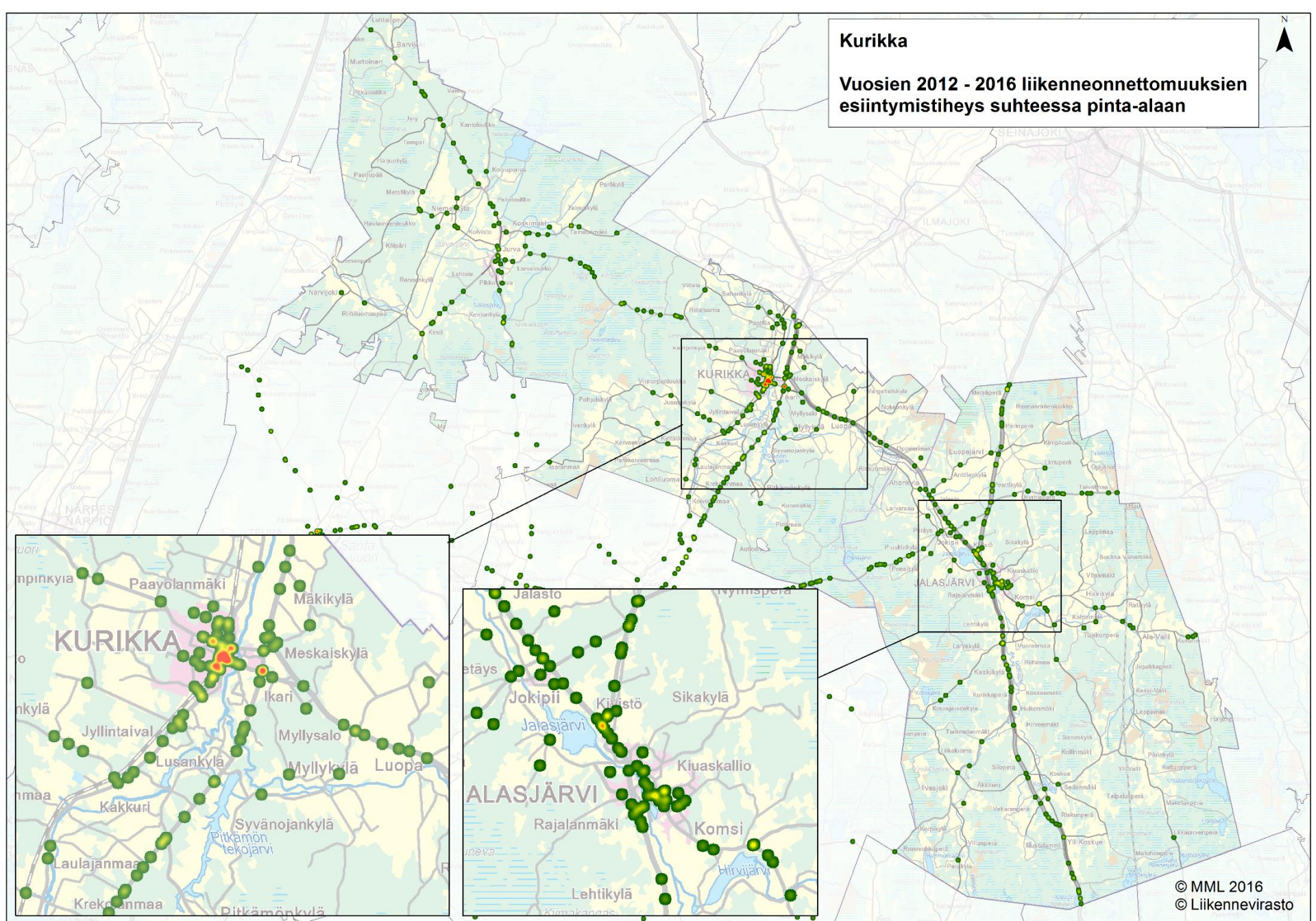


Taajaman ulkopuolella



Kurikka

Vuosien 2012 - 2016 liikenneonnettomuuksien esiintymistiheys suhteessa pinta-alaan

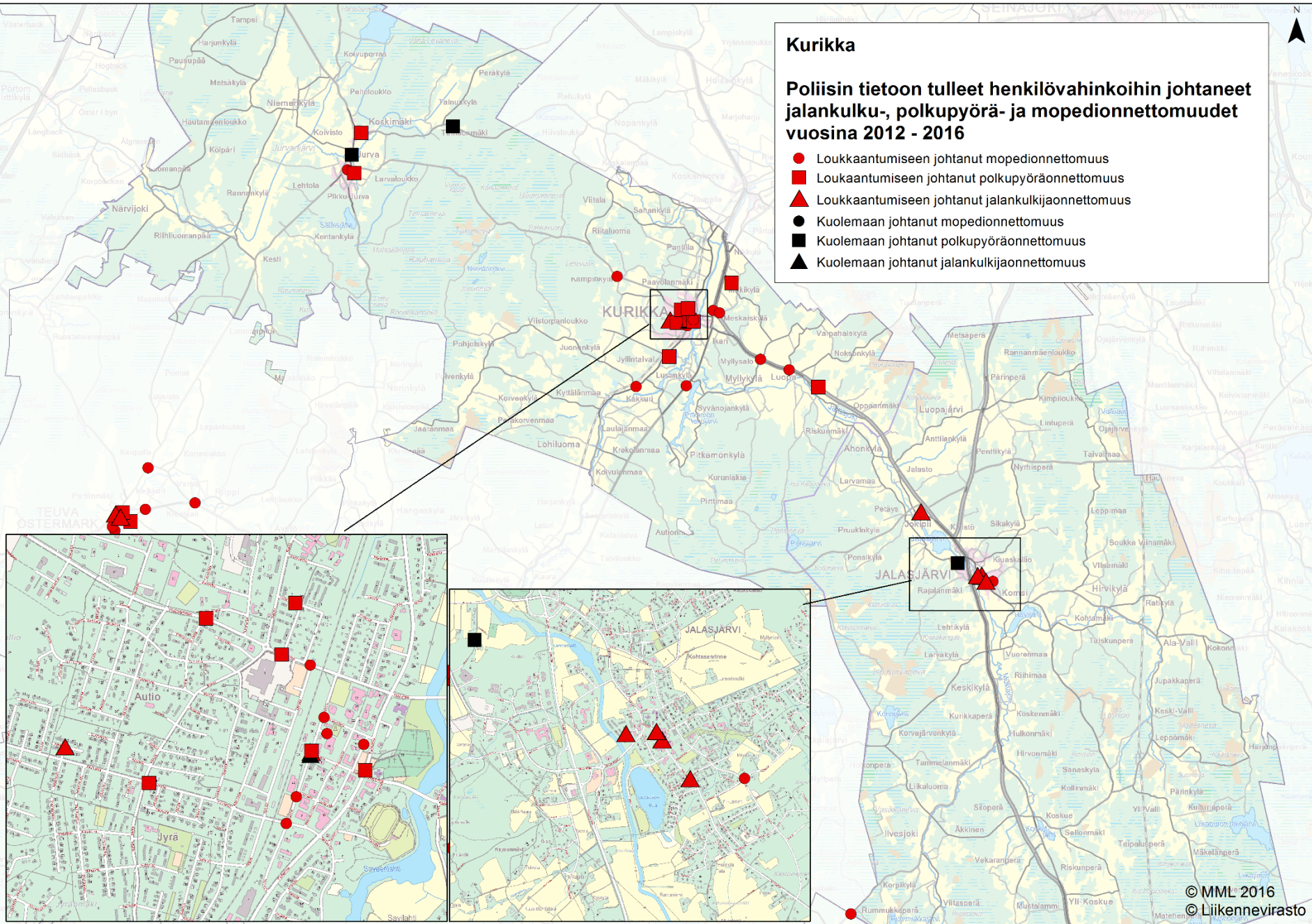


© MML 2016
© Liikennevirasto

Kurikka

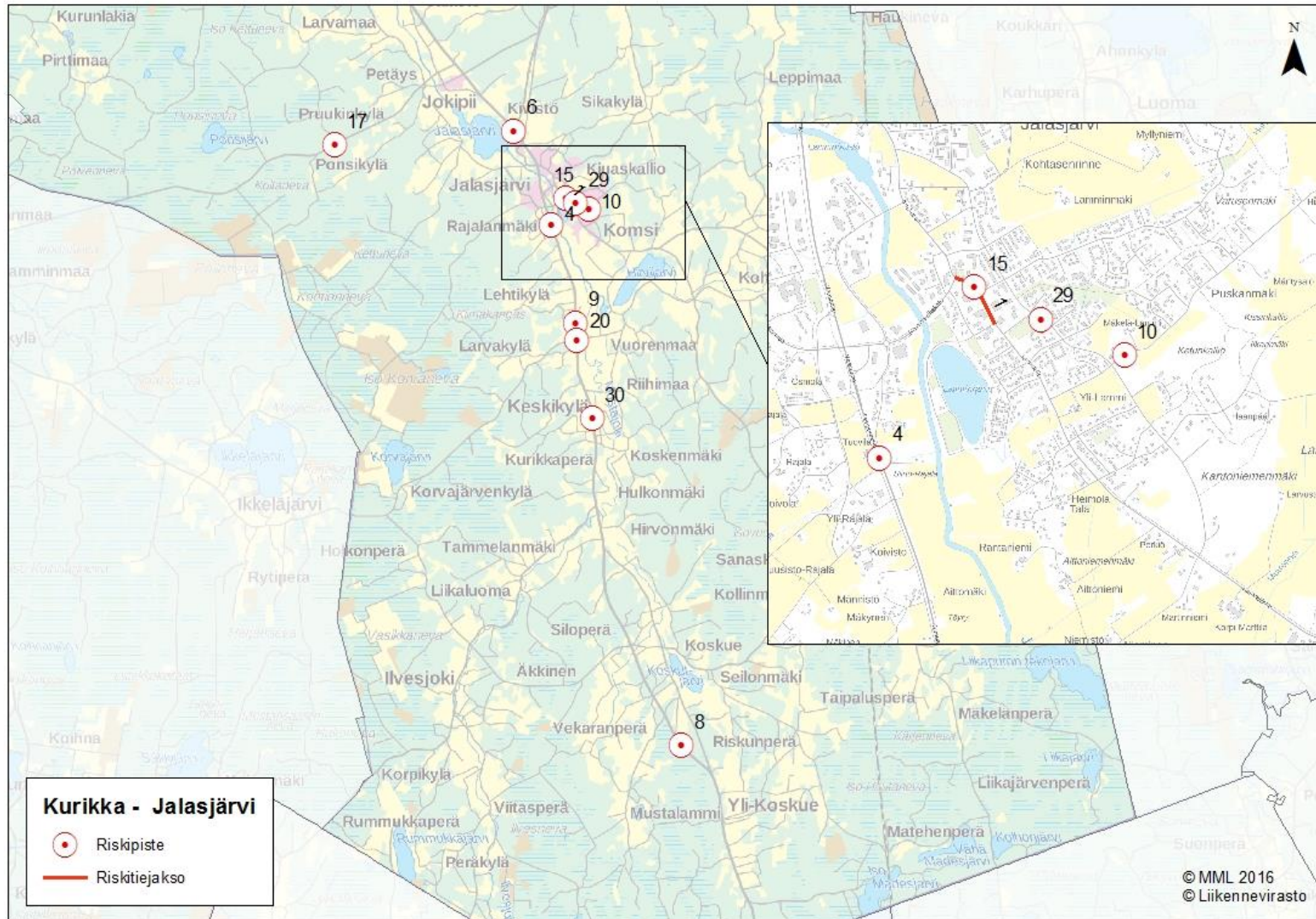
Poliisin tietoon tulleet henkilövahinkoihin johtaneet jalankulku-, polkupyörä- ja mopeditonnettomuudet vuosina 2012 - 2016

- Loukkaantumiseen johtanut mopeditonnettomuus
- Loukkaantumiseen johtanut polkupyörätonnettomuus
- ▲ Loukkaantumiseen johtanut jalankulkijaonnettomuus
- Kuolemaan johtanut mopeditonnettomuus
- Kuolemaan johtanut polkupyörätonnettomuus
- ▲ Kuolemaan johtanut jalankulkijaonnettomuus



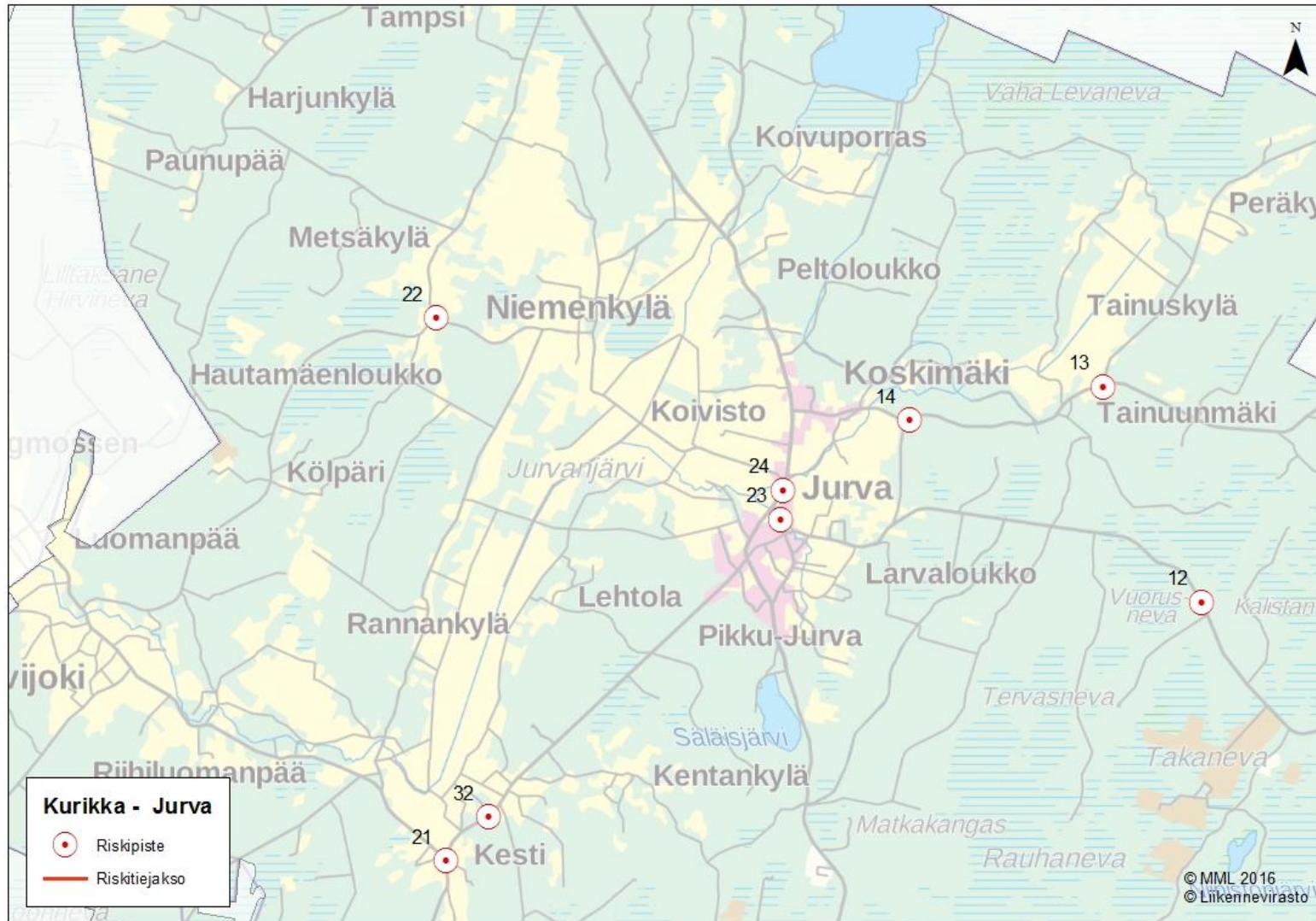


Riskipisteet



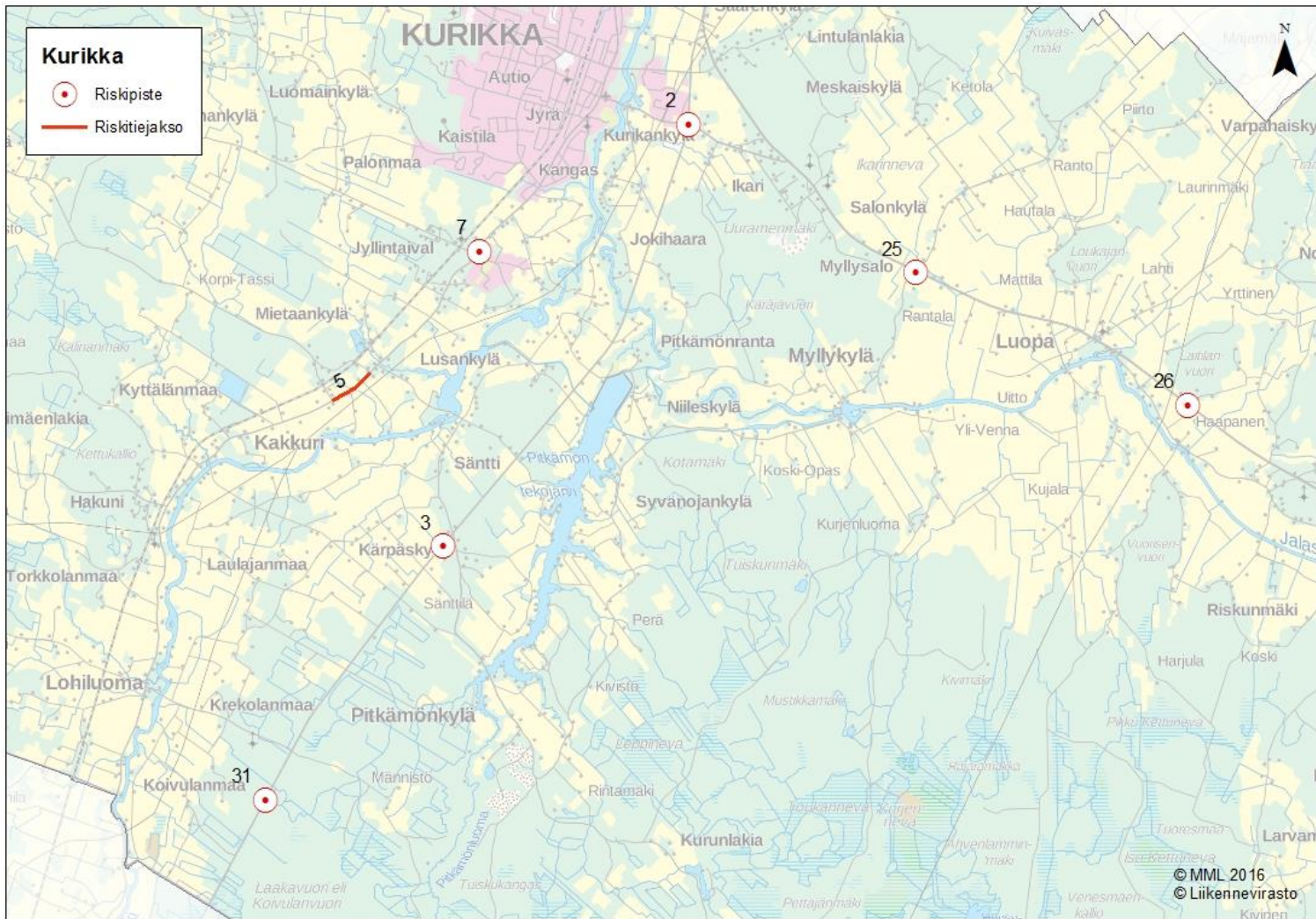


Riskipisteet





Riskipisteet





Riskipisteet

Riski	Nro	Paikka
20	1	Mt 6920 Keskustie välillä Kisatie-Rajalan siltakatu
19	2	Kt 67 Kaskistien, Kurikankyläntien ja Kurikanahteen liittymä
16	3	Kt 67 Kaskistentie Sänttilänkujan ja Säntitien välillä.
15	4	Vt 3 Tampereentie Rajalanmäen kohdalla
15	5	Mt 6900 Jyllintaival Mietaankylän kohdalla
13	6	Vt 3 Vaasantien ja Seinäjoentien liittymä
11	7	Mt 6900 Jyllintaival 108-118
10	8	Vt 3 Koskuen kehätiellä Kettuvuoren kohdalla
10	9	Vt 3 Tampereentie Ala-Mantilantien liittymän kohdalla
10	10	Hautiaisentie Jalastien liittymän itäpuoli
10	11	Vt 19 Seinäjoentie Pojanluomantien läheisyydessä
10	12	Mt 689 Jurvantie Vuorusnevan kohdalla
10	13	Mt 6880 Koskenkorvantien ja Tainuskyläntien (Mt 17429) liittymä
10	14	Mt 6880 Koskenkorvantie Koskimaan kohdalla
10	15	Keskustie 16-18
7	16	Kt 67 Ilmajoentie 16
7	17	Mt 672 Suupohjantie Ponsikyläntien liittymästä 600 metriä itään
7	20	Vt 3 Tampereentie x Ikkeläjärventie x Hirsijärventie
6	21	Mt 687 Teuvantie Järvenpääntien liittymän eteläpuoli
6	22	Mt 17371 Niemenkyläntie Hautamäentien liittymän eteläpuoli
6	23	Liiketie 9
6	24	Mt 685 Peltoharjuntie Viitaharjuntien liittymän eteläpuoli
6	25	Vt 3 Vaasantie x Myllykyläntien liittymä
6	26	Vt 3 Vaasantie Homintien liittymän pohjoispuoli
6	27	Vt 3 Tuiskulansuora Kyrönjoen sillan pohjoispuoli
6	28	Vt 19 Seinäjoentie Luopajärven ja Pentinkylän välillä
6	29	Jalastie 2-3
6	30	Vt 3 Tampereentie Keisarintien eteläpuoli
6	31	Kt 67 Kaskistentie Vaarankorven kohdalla
6	32	Mt 687 Teuvantie Peräläntien liittymä

Riskiluku = heva-onnettomuuksia
painotettu kertoimella 5



Onnettomuuksien kustannukset

- Onnettomuuksista aiheutuu inhimillisten kärsimysten lisäksi taloudellisia menetyksiä.
- Liikenneonnettomuuksien yksikkökustannukset ovat henkilövahinkoon johtaneissa onnettomuuksissa noin 308 800 euroa ja omaisuusvahinkoon johtaneissa onnettomuuksissa noin 2 200 euroa (Tieliikenteen onnettomuuskustannusten tarkistaminen, Trafi 2016).
- Kuntien maksettavaksi onnettomuuskustannuksista kohdistuu noin 15-20 % mm. pelastus-, terveys- ja sosiaalitoimen menoina aikaisempien tutkimusten mukaan (mm. Valmixa 2006).

Keskimääräiset vuotuiset onnettomuuskustannukset olivat vuosina 2012-2016 noin 10 400 000 €, josta kunnalle kohdistuvien kustannusten osuus on noin 2 000 000 €